

ZEEUWS COLLECTIE- WAARDERING MUSEUM



1	Het Zeeuws Museum		
p.4	1.1	Aanleiding	
p.4	1.2	Ontstaan Zeeuws Museum	
p.5	1.3	Collectie	
p.6	1.4	Missie en visie	
p.6	1.5	Doel van de waardering	
2	Collectie		
p.8	2.1	Collectie	
p.8	2.2	Thema's	
p.9	2.3	Aantal objecten	
3	Collectiewaardering		
p.11	3.1	Waardering	
p.11	3.2	Proces	
p.12	3.3	Waarderingskaders	
p.13	3.4	Uitvoering Collectiewaardering	
4	Collectiewaardering thema 1: Land in zee		
p.16	4.1	Deelcollectie 1: Archeologie	
p.20	4.2	Deelcollectie 2: Landschappen en zeegezichten tot ca. 1900	
p.24	4.3	Deelcollectie 3: Natuurhistorie (inheems)	
5	Collectiewaardering thema 2: Zeeland in de wereld		
p.31	5.1	Deelcollectie 4: Zeeuwse Wandtapijten	
p.34	5.2	Deelcollectie 5: Kunst en wetenschap	
p.37	5.3	Deelcollectie 6: Etnografica	
p.41	5.4	Deelcollectie 7: Slavernij-/koloniaal verleden	
p.45	5.5	Deelcollectie 8: Natuurhistorie (exoten)	
p.48	5.6	Deelcollectie 9: Munten en penningen	
p.51	5.7	Deelcollectie 10: Portretten tot ca. 1900	
6	Collectiewaardering thema 3: Eilanden en gemeenschappen		
p.59	6.1	Deelcollectie 11: Streekdracht en streeksieraden	
p.65	6.2	Deelcollectie 12: Mode en sieraden	
p.67	6.3	Deelcollectie 13: Kleding beroepen en uniformen	
p.69	6.4	Deelcollectie 14: Portretten streekdracht tot ca. 1900	
p.71	6.5	Deelcollectie 15: Religieus erfgoed	
7	Collectiewaardering thema 4: Ambachten en design		
p.76	7.1	Deelcollectie 16: Zilver en goud	
p.79	7.2	Deelcollectie 17: Keramiek	
p.83	7.3	Deelcollectie 18: Kunstnijverheid en gebruiksvoorwerpen	
p.89	7.4	Deelcollectie 19: Meubilair en modellen	
p.91	7.5	Deelcollectie 20: Mode en design geïnspireerd op collectie (erfgoed van de toekomst)	
8	Collectiewaardering thema 5: Beeldende kunst vanaf 1900		
p.100	8.1	Deelcollectie 21: Beeldende kunst (ca. 1900-1961)	
p.104	8.2	Deelcollectie 22: Beeldende kunst (ca. 1961-heden)	
p.110	8.3	Deelcollectie 23: Kunst op uitnodiging	
9	Ondersteunende collecties		
p.114	9.1	Educatieve collectie	
p.115	9.2	Documentaire collectie	
p.115	9.3	Bibliotheek	
10	p.117	Referentiekader	
11	p.118	Ontwikkelpotentieel	
12	p.122	Conclusie	
	p.125	Bijlage 1	
		Waarderingscriteria Op de Museale Weegschaal (RCE)	
	p.128	Bijlage 2	
		Overzicht waarderingen per deelcollectie	
	p.130	Colofon	

1. HET ZEEUWS MUSEUM

1.1 Aanleiding

In de afgelopen drie jaar heeft het Zeeuws Museum met ondersteuning van RaadSaam Erfgoedprojecten gewerkt aan het realiseren van een waardering van de collectie. Naar aanleiding van deze collectiewaardering zal het wervingsbeleid worden aangescherpt en een afstotingsbeleid worden geformuleerd. De waardering geeft inzicht en houvast, werpt een kritische kijk op de collectie, is handig bij het vastleggen van procedures, zorgt voor een betere afstemming met andere instellingen, helpt bij het overtuigen van subsidiërende overheden/bruikleengevers en helpt bij de onderbouwing van acties en beslissingen.

1.2 Ontstaan Zeeuws Museum

In 1769 verenigt in Vlissingen een groep welgestelde Zeeuwse notabelen zich in het Zeeuwsch Genootschap der Wetenschappen, sinds 1994 met het predicaat Koninklijk (KZGW, Zeeuws Genootschap). Het doel van het genootschap is het bevorderen van de wetenschapsbeoefening. In het Musaeum Medioburgense, gevestigd in een gebouw aan de Latijnse Schoolstraat in Middelburg, ontstaat een van de eerste musea in Zeeland. Het Middelburgse departement van het Zeeuws Genootschap toont hier vanaf 1787 zijn collectie. De verzamelingen in de Vlissingse hoofdvestiging van het genootschap waren rond 1785 al publiek te bewonderen. Deze worden in 1801 aan die in het Musaeum Medioburgense toegevoegd. In 1888 verhuist het Genootschapsmuseum naar een oud patriciërshuis aan de Wagenaarstraat in Middelburg. Een jaar hiervoor is in Middelburg een ander museum geopend, het Kunstmuseum. De collectie van dit museum bestaat voornamelijk uit schilderijen en tekeningen. De verzameling is ondergebracht in een nieuwbouw met een museale functie om de kunst goed tot zijn recht te laten komen. Het gebouw staat in de tuin van het Schuttershof.

Eind 19e eeuw en begin 20e eeuw bestaan het Kunstmuseum en het Genootschapsmuseum in Middelburg decennialang naast elkaar. In de loop van de 20e eeuw raakt met name het Kunstmuseum in verval. Na de Tweede Wereldoorlog beleeft het Kunstmuseum nog wel een opleving met enkele hedendaagse kunsttentoonstellingen, maar die is van korte duur. Aan het begin van de Tweede Wereldoorlog gaat de genootschapscollectie deels verloren door de stadsbrand als gevolg van het bombardement van 17 mei 1940. Daarnaast is er bij het Zeeuws

Genootschap na 1945 onvoldoende menskracht om de museumactiviteiten uit te voeren. Er wordt gezocht naar een andere manier om de museale collectie toegankelijk te houden. Hierop wordt in 1961 de Zeeuwse Museumstichting opgericht door de Provincie Zeeland, het Zeeuws Genootschap en de Gemeente Middelburg. Het Kunstmuseum wordt opgeheven en de collectie ondergebracht in de nieuwe museumstichting. Het nieuwe Zeeuws Museum vestigt zich in 1961 aanvankelijk in het genootschapsgebouw.

Vanaf het begin is duidelijk dat het onderkomen in het patriciërshuis aan de Wagenaarstraat niet voldoet aan de eisen van een moderne museumexploitatie. Zo is het dak boven het depot bijvoorbeeld niet geïsoleerd. Daarbij wordt het hele gebouw verwarmd door slechts twee kachels, waardoor het tijdens strenge winters ook binnen vriest. Al langere tijd zijn er plannen voor een huisvesting van het museum in de Abdij van Middelburg, waarin ook de provinciale overheid is gevestigd. Toch duurt het nog tot 1972 voordat de verhuizing plaatsvindt en het Zeeuws Museum een gedeelte van het abdijcomplex betreft, waar het ook nu nog is gevestigd.

1.3 Collectie

Ontstaan uit een samenvoeging van de collecties van het Zeeuws Genootschap en het Middelburgs Kunstmuseum en aangevuld met een door het museum verzamelde collectie heeft het Zeeuws Museum een bijzonder brede en gevarieerde verzameling. In de loop van de tijd zijn hier onder meer de provinciale (kunst)collectie, waaronder de unieke Zeeuwse Wandtapijten (1593-1604) van de Staten van Zeeland, en de bijzondere porseleincollectie van de Zeeuwse antiquair Bal, nagelaten aan de Nederlandse staat, aan toegevoegd. Sinds een aantal jaren verzamelt het museum objecten die als reactie op het Zeeuws erfgoed ontstaan door samenwerking met hedendaagse kunstenaars en (mode)ontwerpers. Dit sluit aan bij de missie van het museum om nieuwe generaties te verbinden met het erfgoed van Zeeland.

Het Zeeuws Museum geeft een rijk beeld van de geschiedenis en de cultuur van Zeeland. Historische ontwikkelingen op uiteenlopende gebieden zoals werk, vrije tijd, geloof en wetenschap komen tot leven in onze collectie.

Het Zeeuws Museum maakt verbanden zichtbaar tussen objecten, kennis en verhalen en brengt nieuwe verbanden tot stand. Dat inspireert om telkens opnieuw naar onszelf te kijken. Door samenwerking met hedendaagse kunstenaars en vormgevers worden oude ideeën en objecten van een nieuwe context of betekenis voorzien.

We staan ervoor open om met onze collectie naar buiten te treden: hoe meer mensen de collectie zien, hoe beter. Om voor nieuwe generaties van waarde te blijven, vraagt het museum voortdurend inbreng van anderen; het is een lerende organisatie. Daarom laat het museum zien hoe het met zijn kennis en objecten omgaat. Zo geven wij – samen met onze bezoekers – betekenis aan het erfgoed. Door met elkaar ervaringen en beelden te creëren, verbinden we ons met de schatten van het verleden.

1.4 Missie en visie

Het Zeeuws Museum zet kunst en erfgoed in voor een veerkrachtige samenleving waarin iedereen ertoe doet.

Klimaatverandering, migratie, vergrijzing, een haperende democratie en toenemende polarisatie: De uitdagingen waar we als samenleving mee te maken hebben zijn groot. Dit vraagt heel veel van ons aanpassingsvermogen. Om goed op deze veranderingen te kunnen reageren, is het belangrijk dat we kunnen reflecteren, dat we om leren gaan met tegenstellingen en dat we tegelijkertijd zoeken naar wat ons met elkaar verbindt. Want alleen een veerkrachtige samenleving kan schokken opvangen en een nieuw evenwicht vinden in een instabiele wereld. De collectie van het Zeeuws Museum laat historische ontwikkelingen zien en vertelt verhalen over de samenleving. Wij zien het museum als een plek waar je je openstelt voor verschillende manieren van kijken naar die samenleving. Je leert je verplaatsen in een andere tijd, een andere wereld maar ook in andere gezichtspunten. Door de collectie actief te gebruiken en te delen, zorgen we ervoor dat mensen zich ermee blijven identificeren en dat ook nieuwe netwerken en gemeenschappen ze kunnen gebruiken voor hun ontwikkeling. Dat doen we zo:

ZM verwelkomt

Het Zeeuws Museum brengt mensen van verschillende achtergronden en generaties samen. Iedereen mag meedoen.

ZM ontmoet

We stellen ons open voor andere perspectieven omdat we ervan overtuigd zijn dat onze blik hierdoor verruimt en we daardoor weerbaarder worden in een snel veranderende wereld.

ZM daagt uit

Het museum gebruikt zijn collectie als inspiratiebron. We zetten de kennis, de technieken en verhalen achter de collectie in voor nieuwe ideeën en toepassingen. Met kunst en onze verbeelding stellen we ons een nieuwe gemeenschappelijke toekomst voor.

ZM brengt tot bloei

Het Zeeuws Museum is een gids die je helpt om creatiever en met meer aandacht voor anderen en voor je omgeving te leven; een hulpmiddel dat je regelmatig gebruikt, om je geest lenig te houden en je dagelijks leven te verrijken.

1.5 Doel van de waardering

In deze waardering worden vanuit het oogpunt van het Zeeuws Museum zoveel mogelijk waardes benoemd die de collectie voor verschillende belanghebbenden heeft of zou kunnen hebben. Hierdoor krijgen we duidelijker in beeld wat de sterke en zwakke kanten van de verzameling zijn en hoe we deze het beste kunnen ontwikkelen. Deze inventarisatie vormt de basis voor het nog uit te werken collectieplan waarin keuzes worden gemaakt ten aanzien van de gebieden waar we de komende jaren op willen verzamelen en mogelijk ook ontzamelen. In onze visie is de inbreng van anderen belangrijk om ook voor de toekomst van waarde te blijven. Daarom wordt ook bij het vormen van een collectieplan nadrukkelijk gekeken wie we daarbij nodig hebben. Met het oog op de veranderende samenstelling van de bevolking, én ons doel om een museum voor iedereen te zijn, worden verschillende perspectieven op wat van belang is om te bewaren en voor het vertellen van het verhaal van Zeeland betrokken in het ontwikkelen van een nieuw verzamelbeleid.

2. COLLECTIE

2.1 Collectie

Het museum is vooral bekend om zijn wereldberoemde serie Zeeuwse Wandtapijten (1593-1604) over de strijd op de Zeeuwse wateren tijdens de Tachtigjarige Oorlog. Maar de collectie omvat veel meer. Zij reikt van Romeinse bodemvondsten tot en met de hedendaagse kunst en omvat unieke deelcollecties als zilver en porselein, schilderijen van onder meer Piet Mondriaan, Jan Toorop, Adriaen Coorte en Johannes Goedaert en fossielen uit de Ooster- en Westerschelde. Een aanzienlijk deel van de Collectie van het Zeeuws Museum bestaat uit drie grote bruiklenen. Het betreft collecties van het Koninklijk Zeeuwsch Genootschap der Wetenschappen (Zeeuws Genootschap), de Provinciale Kunstcollectie van de Provincie Zeeland en de Rijksdienst voor het Cultureel Erfgoed (m.n. de Collectie Bal). Aangezien het Zeeuws Museum in de dagelijkse gang van zaken geen onderscheid tussen de collecties van de verschillende eigenaren maakt, is er in deze rapportage ook voor gekozen om de eigen collectie en de langdurige bruiklenen als één geheel te behandelen.

2.2 Thema's

Voor deze waardering hebben we de collectie opnieuw ingedeeld in deelcollecties. Waar deze eerder de scheidslijnen volgden van materiaal en artistieke discipline, hebben we er nu voor gekozen om een onderverdeling te maken op basis van thema's die verbonden zijn aan de geografische en culturele structuur van Zeeland. Deze thema's zijn de basis van de vaste collectiepresentatie Dit is Zeeland.

Thema 1: Land in zee

Deelcollecties: Archeologie, Landschappen en zeegezichten tot ca. 1900 en Natuurhistorie (inheems).

Thema 2: Zeeland in de wereld

Deelcollecties: Zeeuwse Wandtapijten, Kunst en wetenschap, Etnografica, Slavernij-/ koloniaal verleden, Natuurhistorie (exoten), Munten en penningen en Portretten tot ca. 1900.

Thema 3: Eilanden/Gemeenschappen

Deelcollecties: Streekdracht en streek sieraden, Mode en sieraden, Kleding beroepen en uniformen, Portretten streekdracht tot ca. 1900 en Religieus erfgoed.

Thema 4: Ambachten en design

Deelcollecties: Zilver en goud, Keramiek, Kunstnijverheid en gebruiksvoorwerpen, Meubilair en modellen en Mode en design geïnspireerd op collectie (erfgoed van de toekomst).

Thema 5: Beeldende kunst vanaf 1900

Deelcollecties: Beeldende kunst (ca. 1900-1961), Beeldende kunst (ca. 1961-heden) en Kunst op uitnodiging.

2.3 Aantal Objecten

Deelcollectie	Omvang
Thema 1: Archeologie	969
Land in zee	Landschappen en zeegezichten tot ca. 1900 403
Natuurhistorie (inheems)	8.850

Totaal	10.222
Thema 2: Zeeuwse Wandtapijten	7
Zeeland in de wereld	Kunst en wetenschap 23
Etnografica	782
Slavernij-/koloniaal verleden	22
Natuurhistorie (exoten)	4.993
Munten en penningen	2.571
Portretten tot ca. 1900	384

Totaal	8.782
Thema 3: Streekdracht en streeksieraden	4.433
Eilanden/	Mode en sieraden 793
Gemeenschappen	Kleding beroepen en uniformen 46
Portretten streekdracht tot ca. 1900c	37
Religieus erfgoed	91

Totaal	5.400
Thema 4: Zilver en goud	556
Ambachten en design	Keramiek 2.372
Kunstnijverheid en gebruiksvoorwerpen	1.837
Meubilair en modellen	298
Mode en design geïnspireerd op collectie (erfgoed van de toekomst)	63

Totaal	5.162
Thema 5: Beeldende kunst (ca. 1900-1961)	1.211
Beeldende kunst	Beeldende kunst (ca. 1961-heden) 1.282
vanaf 1900	Kunst op uitnodiging 254

Totaal	2.747
Documentatie en beeldmateriaal	(790)
Educatieve collectie	(135)
Bibliotheek	(6.280)

Totaal	39.518

3. COLLECTIE- WAARDERING

3.1 Waardering

De methodiek voor collectiewaardering ontwikkeld door de Rijksdienst voor het Cultureel Erfgoed (*Op de museale weegschaal. Collectiewaardering in zes stappen*, Amersfoort 2013) is gebruikt om een zo objectief en transparant mogelijke uitspraak te kunnen doen over de waarde van een collectie in relatie tot het doel van de beheerder. Het waarderen van roerend erfgoed wordt daarin als volgt gedefinieerd: "Waarderen is het doen van beargumenteerde en verifieerbare uitspraken over de waarde van een object of een (deel)collectie, aan de hand van een concrete vraagstelling, binnen een passend referentiekader en voor bepaalde belanghebbenden". Deze waarderingmethodiek heeft als belangrijk uitgangspunt dat de waardering begint vanuit een concrete vraag en context van de collectiebeherende instelling. Het gaat bij deze methodiek uitdrukkelijk niet om de financiële waarde van de collectie.

3.2 Proces

Er zijn zes stappen te maken om tot een collectiewaardering te komen.

Stap 1. Indelen van de collectie in sprekende deelcollecties.

Waarderen wordt gedaan per deelcollectie en niet op elk individueel voorwerp. Een deelcollectie is een cluster objecten binnen een collectie die onderlinge samenhang vertoont, bijvoorbeeld wat betreft thema, chronologie, geografie, materiaalsoort of herkomst.

Stap 2. Onderzoeken van het belang van de collectie voor de missie van het museum.

De missie en de visie van het Zeeuws Museum is de richting voor de toekomst. Dit geeft ook de belangrijkste waarden aan waarop de collectie wordt gewogen.

Stap 3. Selectie van de waardes die van belang zijn voor de collectie.

De waarde van een (deel)collectie (of object) is dat wat het belangrijk maakt, gezien vanuit een bepaalde vraagstelling, binnen een passend referentiekader, getoetst aan vooraf bepaalde en gedefinieerde criteria.

Stap 4. Scoren van de waardes van de deelcollecties in hoog, gemiddeld en laag.

Waardescores worden toegekend en onderbouwd met argumenten. Hierbij worden de scores laag, gemiddeld en hoog gebruikt.

Stap 5. Referentiekader

Het belang van de collectie voor andere stakeholders, zoals voormalige eigenaars, andere musea, de regio, het nationaal belang en de belangengroepen, wordt onderzocht.

Stap 6. Beschrijven van het ontwikkelpotentieel¹.

Onderzocht wordt of de huidige toegekende waarde te verhogen is en zo ja, op welke wijze? Bijvoorbeeld door herkomstonderzoek te doen, door de toestand te verbeteren door een restauratie, of wellicht door het object of de (deel) collectie in een beter passende context te plaatsen.

3.3 Waarderingskaders

In dit onderzoek zijn de collecties gewaardeerd in relatie tot de missie en visie van het Zeeuws Museum. Voor de waardering is gebruik gemaakt van het waarderingskader van de Rijksdienst voor het Cultureel Erfgoed, zoals omschreven in *Op de Museale Weegschaal*.

Waardes die gebruikt kunnen worden voor de waardering zijn: museale waarde, ensemblewaarde, zeldzaamheid en representatie waarde, (kunst) historische waarde, artistieke waarde, informatieve waarde, maatschappelijke waarde, belevingswaarde en economische waarde. In bijlage 1 staat een uitgebreide toelichting over de verschillende museale waardes zoals beschreven in *Op de museale weegschaal*. In dit rapport bespreken we alleen de relevante waardes voor de collectie van het Zeeuws Museum. Dit kan bij elk thema of elke deelcollectie een andere waarde zijn. Deze selectie gaat uit van de kwaliteit van de collectie en de doelstelling van het museum met het bewaren, tentoonstellen en onderzoeken als belangrijke aandachtspunten.

Voor de beschrijving van de waardering wordt gebruik gemaakt van drie niveaus: hoog, gemiddeld en laag. Hoog wordt gebruikt voor een bovengemiddelde waarde, gemiddeld als het niets uitzonderlijks vertegenwoordigd, maar zeker gezien mag worden en laag als de waarde niet belangrijk is voor die deelcollectie en het gebruik of beheer van de collectie niet kan versterken.

1

De samenstellers van dit rapport hebben bij een aantal deelcollecties ontwikkelpotentiëlen benoemd. Dit wil niet zeggen dat de andere deelcollecties geen ontwikkelpotentieel zouden hebben. Er is echter voor gekozen om slechts een aantal speerpunten te noemen en niet uitputtend te zijn.

3.4 Uitvoering Collectiewaardering

Het collectiewaarderingsproces is begeleid door RaadSaam Erfgoedprojecten en uitgevoerd door medewerkers van het Zeeuws Museum. De rapportage is geschreven door:

Karina Leijnse, collectiebeheerder & tentoonstellingsmaker
Caroline van Santen, conservator
Ivo van Werkhoven, curator
Dorine Zelders, medewerker educatie

Een conceptversie van deze collectiewaardering is voorgelegd aan vertegenwoordigers van de voornaamste bruikleengevers van het Zeeuws Museum: het Zeeuws Genootschap, de Rijksdienst voor het Cultureel Erfgoed en de Provincie Zeeland.

4. COLLECTIE- WAARDERING

THEMA 1: LAND IN ZEE

Al eeuwenlang bestaat het huidige Zeeland uit een verzameling eilanden in de monding van de rivier de Schelde. Ze worden aan alle kanten omsloten door water, zoet en zout. Het land verandert en de kustlijn beweegt voortdurend onder invloed van het water. Deze wisselwerking is zo belangrijk en vormend voor de manier waarop de Zeeuw zich tot de wereld verhoudt dat de andere thema's hiervan afgeleid kunnen worden. In deze categorie beperken we ons tot de natuurhistorie, de archeologie (wat uit de grond of uit het water komt) en andere objecten en documenten die iets vertellen over de veranderende geografische structuur van het estuarium.

4.1 Deelcollectie 1: Archeologie

De archeologische voorwerpen en bouwfragmenten geven een beeld van de bewoning van de delta door de eeuwen heen. Ook kun je hieruit afleiden hoe de eilanden van vorm zijn veranderd.

Op 5 januari 1647, na een zware storm, vinden Domburgers op het strand de resten van een Romeins heiligdom. Tussen deze resten liggen ruim twintig altaarstenen. De meeste zijn volgens de Latijnse inscripties gewijd aan een onbekende godin: Nehalennia. De votiefstenen en andere resten worden meegenomen en neergezet in de Nederlands Hervormde Kerk van Domburg. Om de bijzondere vondst wereldkundig te maken, worden tekeningen en beschrijvingen van de altaarstenen gemaakt. Gelukkig maar want bij een brand in 1848 gaat de kerk in vlammen op. Het grootste deel van de votiefstenen gaat daarbij verloren of raakt beschadigd. De restanten, waaronder enkele vrijwel complete votiefstenen bevinden zich in de collectie.

Al in de Romeinse tijd vormt Zeeland door haar ligging een knooppunt voor de internationale handel tussen Britannia, Gallia en het Duitse achterland. Rond 150 n.Chr. staan hier tempels voor Nehalennia, een godin die uitsluitend aan de toenmalige Scheldemonding wordt vereerd. Tal van handelaren, reders, bestuurders en militairen, afkomstig uit onder meer Keulen, Trier, Nijmegen, Tongeren en Noord- en Midden-Gallië laten hier altaren plaatsen voor Nehalennia. Nehalennia is een vruchtbaarheids-godin en de beschermvrouwe van huis en haard en van zeelieden. De godin wordt meestal zittend op een stoel afgebeeld met een vruchtenmand en een hond.

Een ander voorbeeld waaraan je kunt zien hoe de grenzen tussen water en land in de loop van de tijd zijn veranderd wordt gevormd door de verdrongen dorpen in de Oosterschelde. Door getijdewerking komen delen van de oude dorpskernen geregeld bloot te liggen. De meeste dorpen en de stad Reimerswaal verdwenen als gevolg van de Sint-Felixvloed en de stormvloed in de 16e eeuw die daarop volgden. Omdat dit voor de protestantse afscheiding van de Rooms-Katholieke Kerk is, geven de restanten van deze bewoning een beeld van voor de reformatie.

Een bijzonder onderdeel vormen de loodtinnen draagtekens uit de late middeleeuwen. De religieuze² en profane insignes geven een intrigerend beeld van de beeldcultuur en van de reisbewegingen in de 14e, 15e en 16e eeuw. Wetenschappelijk zijn ze van waarde omdat van een deel van de expliciet seksuele tekens nog niet begrepen wordt welke waarde eraan werd toegekend en hoe, door wie en hoe zichtbaar ze werden gedragen. Hoewel klein en moeilijk te tonen is de museale waarde groot door de rijke en deels onbekende beeldtaal.

Naast de bovenstaande groepen archeologische objecten bevat de collectie ook een aantal bijzondere losse vondsten. Zo zijn er verschillende vondsten uit de vroege middeleeuwen gedaan op het strand van Domburg, zoals bijvoorbeeld een zilveren toilet- en naaigarnituur, een zilveren halsband en andere kleinere metaalvondsten. Andere bijzondere losse vondsten zijn een prehistorische bijl opgedoken uit de Schaar van Colijnsplaat, een klemarmband van brons uit de 'La Tène' periode (1e eeuw v. Chr.), opgevoerd uit de Oosterschelde en een gouden halsring uit de late Romeinse tijd gevonden op een Walcherse akker.

2

De religieuze insignes zijn bewust in deze deelcollectie ondergebracht en niet bij thema 3 in de deelcollectie Religieus erfgoed.

Historische waarde

De historische waarde van deze collectie is hoog, omdat deze stukken, waaronder de Romeinse altaren, laten zien dat Zeeland al in de Romeinse tijd en in de vroege middeleeuwen een belangrijk knooppunt was voor internationale handel.

Museale waarde

De museale waarde van een deel van de collectie is hoog, omdat deze stukken belangrijk zijn om te kunnen tonen (o.a. de altaren en enkele unieke vondsten van de stranden en uit het water). Met name voor dat deel van de collectie dat onder meer uit losse scherven en moeilijk definieerbare brokstukken bestaan, is de museale waarde relatief laag. Het is de vraag of die stukken niet beter in het archeologisch depot (Erfgoed Zeeland) kunnen worden ondergebracht. Hiervoor moet overlegd worden met het Zeeuws Genootschap en Erfgoed Zeeland.

Belevingswaarde

De belevingswaarde van een deel van de collectie is hoog. Met name voor die stukken die aan de van oorsprong Zeeuwse, maar door de Romeinen geadopteerde, godin Nehalennia spreken erg tot de verbeelding.

Ontwikkelpotentieel

Als versterking van de collectie archeologie zou de verzameling laatmiddeleeuwse draagtekens van Hendrik Jan van Beuningen (1920-2015) mogelijk interessant zijn om te verwerven. Van Beuningen legde de grootste verzameling laatmiddeleeuwse draagtekens ter wereld aan met name door zijn intensieve contact met amateurarcheologen in Zeeland. Deze collectie wordt beheerd door de Stichting Middeleeuwse Religieuze en Profane Insignes en bestaat uit draagtekens uit heel Europa. Het overgrote deel hiervan betreft echter in Zeeland gevonden draagtekens, daarom zou deze collectie goed passen binnen de collectie van het Zeeuws Museum.



Votiefsteen van de godin Nehalennia geofferd door Ingenuinius Ianuarius bij de Romeinse tempel bij Domburg, 150-250 n.Chr.
Zeeuws Museum, collectie KZGW, inv.nr. G3224 / Foto: Pim Top



Gouden Romeinse halsring met inscriptie VICTORINVS FVIMB
in 2016 gevonden op een Walcherse akker, 350-400 n.Chr.
Collectie Zeeuws Museum / Foto: Anda van Riet en Mieke Wijnen

4.2 Deelcollectie 2: Landschappen en zeegezichten tot ca. 1900

Deze deelcategorie omvat schilderijen, tekeningen en prenten met voornamelijk landschappelijke scènes en maritieme schilderijen en stillevens. Het vroegste werk in deze deelcollectie, een anoniem Gezicht op Middelburg, dateert uit de laatste kwart van de zestiende eeuw. De schilderijen omvatten verschillende Zeeuwse stads-, haven- en zeegezichten uit de 17e en 18e eeuw. Veelal zijn deze werken anoniem. Bijzonder is een reeks van zes anonieme behangschilderingen uit de 18e eeuw, afkomstig uit het voormalige VOC-equipagehuis in Middelburg, waarop onder meer een aantal Zeeuwse VOC-schepen zijn afgebeeld. Een ander aantrekkelijk interieurschilderij is een schoorsteenstuk van Aert Schouman waarop vogels en pluimvee te zien zijn. Twee havengezichten, Rammekens en Veere, van de hand van David Kleyne uit 1790-1795 zijn eveneens interessante werken. De 19e eeuw is het sterkst vertegenwoordigd in de collectie, met name in de vorm van, onder meer, maritieme scènes door de Zeeuwse schilderfamilie Schütz en landschappelijke scènes door Willem Jan van den Berghe. Daarnaast omvat de deelcollectie een groot aantal werken die door het Middelburgse Kunstmuseum zijn verzameld. Deze werken hebben niet noodzakelijkerwijs Zeeland als onderwerp.

De prenten en tekeningen omvatten onder meer schetsen en tekeningen van 19e-eeuwse Zeeuwse kunstenaars als Johan Pieter Bourjé, Jacob Huijbrecht Hollestelle en Willem Johannes Schütz en kunstenaars van elders die regelmatig Zeeland bezochten, zoals Carel Nicolaas Storm van 's-Gravesande. Daarnaast is er een groep ingekleurde optica- en kijkdoosprenten die veelal andere landen als onderwerp hebben. Tot slot vormen de prentenknipsels van volkskunstenaar Jan Huijszoon, alias Jan de Prentenknipper, een interessante

collectie door de combinatie van de artistieke kwaliteit van het werk en de 19e-eeuwse belevingswereld in Zeeland.

Artistieke waarde

De artistieke waarde van deze deelcollectie is over het algemeen gemiddeld. Er zitten aantrekkelijke schilderijen tussen van competente kunstenaars als Kleyne, Schouman, Van den Berghe en Jan Frederik en Willem Johannes Schütz, naast een aantal anonieme werken die qua voorstelling goed in de collectie passen. Voor wat betreft de prenten en tekeningen zijn met name de prentenknipsels van Jan Huijszoon bijzonder.

Museale waarde

De museale waarde van deze deelcollectie is relatief hoog. Tenminste in het bijzonder voor wat betreft de Zeeuwse landschappelijke en maritieme scènes, die belangrijk zijn om een beeld te kunnen schetsen van het Zeeland over de afgelopen eeuwen. Voor de niet-Zeeuwse werken van het Kunstmuseum, maar bijvoorbeeld ook die in de optica- en kijkdoosprenten, geldt dat zij over het algemeen een wat lagere museale waarde hebben, aangezien deze vooral thematisch kunnen worden ingezet.

Ontwikkelpotentieel

De nadruk ligt in deze deelcollectie voor wat betreft de Zeeuwse werken erg op Walcheren, terwijl uit andere delen van Zeeland relatief weinig voorstellingen aanwezig zijn. Dit is een aandachtspunt voor eventuele toekomstige verwerkingen om een evenwichtiger beeld van historisch Zeeland te kunnen geven. En hoewel het Zeeuws Museum geen volledigheid nastreeft op het gebied van zeegezichten, aangezien de nadruk hiervoor ligt bij het MuZEEum te Vlissingen, is vanwege de connectie met de Zeeuwse Wandtapijten (zie 5.1) het streven om werk van Hendrik Vroom aan de collectie toe te voegen.



Willem Jan van den Berghe, Zaaddorsen op Walcheren, ca. 1900
(olieverf op doek op karton)
Zeeuws Museum, collectie KZGW, inv.nr. G1676 / Foto: Ivo Wennekes



Anoniem, Gezicht op Middelburg rond 1550/1560, 1575-1600 (olieverf op doek)
Zeeuws Museum, collectie KZGW, inv.nr. G1683 / Foto: Ivo Wennekes



Jan de Prentenknipper, Stuk des Verbonds, 1820-1870 (papier)
Collectie Zeeuws Museum / Foto: Jan Torfs

4.3 Deelcollectie 3: Natuurhistorie (inheems)

De collectie Natuurhistorie (inheems) is groot in omvang en zeer divers te noemen. De collectie bevat onder meer opgezette dieren, alcoholpreparaten en vogeleieren. Relatief recent (2014) is een kastje met vlinders die in de 19e eeuw op Walcheren voorkomen aan de collectie toegevoegd. Misschien wel het meest uitzonderlijke collectieonderdeel vormen de fossielen uit de Ooster- en Westerschelde. De manier waarop hier fossielen kunnen worden verzameld, is uniek. Botten en tanden van onder andere walvissen, mammoeten en neushoorns worden met netten van de rivierbodem omhooggehaald. Daarnaast spoelen fossielen, waaronder veel schelpen, aan op de Zeeuwse stranden. De meeste fossielen stammen uit het Tertiair (Eoceen, Oligoceen, Mioceen, Pliocene – 55,8 tot 2,5 miljoen jaar geleden) en Kwartair (Pleistoceen – 2,5 miljoen tot 11.800 jaar geleden). Het is met behulp van de in Zeeland gevonden fossielen mogelijk om de laatste 50 miljoen jaar van de aardgeschiedenis in deze regio te illustreren.

Zeldzaamheidswaarde

De zeldzaamheidswaarde van deze collectie is over het algemeen hoog. Bepaalde fossiele restanten zijn erg bijzonder en worden vrijwel nergens anders gevonden. Dit geldt bijvoorbeeld voor de gehoorbenen van walvissen, bulla's. Voor wat betreft het vlinderkastje is het bijzonder dat zo'n specifieke regionale verzameling bewaard is gebleven.

Informatiewaarde

De informatiewaarde van deze collectie is hoog; aan deze deelcollectie en dan met name aan het fossiele deel hiervan wordt doorlopend door wetenschappers, uit binnen- en buitenland, onderzoek gedaan en worden in de bestaande collectie nog steeds nieuwe ontdekkingen gedaan.

Museale waarde

De museale waarde van het overgrote deel van deze collectie is laag. Er zijn een aantal uitzonderingen, zoals bijvoorbeeld bepaalde grote botten of dierenschedels, die regelmatig in museale presentaties worden gebruikt. Hetzelfde geldt voor een aantal alcoholpreparaten, opgezette dieren en bijvoorbeeld ook het vlinderkastje.

Maatschappelijke waarde

De maatschappelijke waarde van deze collectie is hoog. De collectie is onder meer interessant voor wat betreft het aanschouwelijk kunnen maken van de veranderingen als gevolg van veranderingen in de zeespiegel. Daarnaast kan er de rijkdom aan soorten en de wijzigingen in soortenrijkdom als gevolg van klimaatsveranderingen mee worden aangetoond.



Vlinderkastje met 51 preparaten, gevat in vier 'boeken' getiteld J. Ehrlich, Verzameling van Walchersche Vlinders 1-4, ca. 1850
Zeeuws Museum, collectie KZGW, inv.nr. G14-003 / Foto: Anda van Riet en Mieke Wijnen



Schedel van een dwergvinvis [*Balaenoptera Acutorostrata*], 1866
Zeeuws Museum, collectie KZGW, inv.nr. NHG22426 / Foto: Anda van Riet en
Mieke Wijnen



Alcoholprepraat van paalwormen [*Teredo navalis*]
Zeeuws Museum, collectie KZGW, inv.nr. NHG98-005 / Foto: Ivo Wennekes



Opgezette fazant [*Phasianus colchicus*]
Zeeuws Museum, collectie KZGW, inv.nr. ZG0136 / Foto: Ivo Wennekes

5. COLLECTIE- WAARDERING

THEMA 2: ZEELAND IN DE WERELD

De Zeeuwse Wandtapijten vormen de topstukken van het Zeeuws Museum. Ze verbeelden hoe Zeeland door de strijd tegen de Spaanse bezetter zijn status als soevereine Staat bemachtigd. De opdracht tot het maken van de tapijten illustreert de nieuwe positie die Zeeland claimt op het wereldtoneel. In de eeuw die volgt speelt Zeeland een hoofdrol in de internationale handel. Ook op het gebied van kunst en wetenschap spelen zich ontwikkelingen af die van invloed zijn op de wereld. Andersom komen er door diezelfde internationale contacten ook onbekende en exotische voorwerpen naar Zeeland. Wetenschappers en verzamelaars verenigen zich in de 18e eeuw in het Zeeuws Genootschap. Ook de verzameling etnografica getuigt van Zeeuwse activiteiten overzee, zoals bijvoorbeeld blijkt uit een bijzondere verzameling objecten afkomstig van de Zwartvoet (Canada). Schitterend door afwezigheid is de collectie die samenhangt met de grootscheepse slavenhandel waarmee met name de Middelburgse Commerciale Compagnie (MCC) veel geld verdiende.

5.1 Deelcollectie 4: Zeeuwse Wandtapijten

De Zeeuwse Wandtapijten vormen de topstukken van het Zeeuws Museum en daarmee publiekstrekker nummer 1! De reeks toont de cruciale wapenfeiten uit de strijd tegen de Spanjaarden in de Zeeuwse wateren tijdens de Tachtigjarige Oorlog, waarin Zeeland zijn status als soevereine staat bemachtigd. Vijf tapijten (1 in 2 delen) tonen gevechten: de slagen bij Rammekes, Bergen op Zoom en Lillo en de beleggen van Zierikzee en Veere. Deze wandtapijten zijn ontworpen door Hendrik Cornelisz. Vroom (c. 1562-1640). Laatstgenoemde ontwierp de tapijten aan het begin van zijn carrière als kunstenaar en ging zich steeds meer richten op de zeeschilderkunst, waarvan hij in Nederland de grondlegger was. Het slotstuk van de reeks, het wapentapijt, toont Willem van Oranje als Eerste Edele van Zeeland en de wapenschilden van de zes stemgerechtigde Zeeuwse steden en verbeeldt de nieuwe staatsvorm die Zeeland vanaf 1577 heeft. Dit tapijt is ontworpen door Karel van Mandere de Oude. De unieke serie is in de periode 1593-1604 vervaardigd in opdracht van de Staten van Zeeland, die hiermee hun positie op het wereldtoneel claimen.

Naast de waardevolle historische vertelling en verbeelding tonen de tapijten een waar ambacht. Het is verfijnd weefwerk, als het ware schilderen met naald en draad. De tapijten zijn geweven van fijne geplukte wol gecombineerd met fijne zijdedraden. Het eerste tapijt, De Slag bij Bergen op Zoom, is gemaakt in Delft in het atelier van François Spierinck en de vijf overige tapijten in Middelburg, in het atelier De Maecht. Met name het weven van de zee in reliëf getuigt van een enorme deskundigheid.

De tapijten zijn in uitstekende conditie als gevolg van een grondige restauratie die in de periode 1954-2004 in opdracht van de Provincie Zeeland

heeft plaatsgevonden. Het betreft een totaalrestauratie: de oorspronkelijke beeltenis wordt onder meer op basis van materiaalonderzoek zoveel mogelijk teruggezocht en waar mogelijk worden de oorspronkelijke kleuren van de zijde en wol hersteld. Regelmatig komen voormalige restauratoren kijken naar 'hun' deel van het tapijt. Het (bijna) volledige restauratiearchief, dat bestaat uit fotomateriaal van de herstelwerkzaamheden, garens, kleurkaarten, proeflappen en detailtekeningen vormt een uniek naslagwerk en is in beheer bij het Zeeuws Museum.

Zeldzaamheidswaarde

De zeldzaamheidswaarde van deze collectie is hoog, deels vanwege de afgebeelde thematiek van gevechten te water die relatief weinig voorkomt, maar vooral vanwege het feit dat het een hele reeks wandtapijten met deze thematiek betreft. De voornaamste andere bekende reeks, die uit tien tapijten bestond, betrof de *Armada Tapestries*. Deze is in 1834 bij een grote brand in het Palace of Westminster (Londen) volledig verloren gegaan. Daarnaast zijn er nog twee sets van zes wandtapijten bekend die de Slag van Solebay (1672) verbeelden. Een set bevindt zich in de Britse koninklijke en nationale collecties³ en de andere set⁴ is verspreid geraakt; twee van de tapijten bevinden zich sinds begin 2020 in de collectie van het Nederlands Scheepvaartmuseum in Amsterdam.

3

Volgens Sally Goodsir, Curator of Decorative Arts, van Royal Collection Trust bevinden zich drie tapijten in de koninklijke collectie en zijn de andere drie aangekocht door de Britse overheid in 1968. De tapijten uit de koninklijke collectie en twee tapijten uit de nationale collectie bevinden zich in Hampton Court Palace en het derde nationale tapijt in het National Maritime Museum in Greenwich (e-mail Sally Goodsir d.d. 18-03-2021).

4

Van één tapijt is de locatie nog niet achterhaald.

Museale waarde

De museale waarde van deze collectie is hoog. De wandtapijten worden in principe permanent tentoongesteld, wat de nodige eisen stelt aan de tentoonstellingsruimte en verlichting en aan de conservering van de wandtapijten.

(Kunst)historische waarde

De kunsthistorische waarde van deze deelcollectie is hoog, onder meer vanwege de uitvoering door vermaarde weefateliers, maar zeker ook vanwege de ontwerpen van Karel van Mandere de Oude en Hendrik Cornelisz. Vroom. Kanttekening hierbij is de grondige restauratie die ervoor heeft gezorgd dat de tapijten er zo goed als nieuw uitzien. Onderwerp van discussie is echter (ook onder restauratoren) hoe de grotere leesbaarheid van de scènes en de algehele beleving van de wandtapijten opweegt tegen het verlies aan materiële integriteit en authenticiteit.

De historische waarde van deze deelcollectie is eveneens hoog. Dit is enerzijds vanwege de thematiek van de Zeeuwse Wandtapijten en het belang voor de geschiedenis van Zeeland in internationaal perspectief. Anderzijds vanwege de wijze waarop de verbeeldingen van de strijdtoneelen tot stand zijn gekomen. Vroom bezocht voor deze opdracht namelijk de verschillende locaties waar de strijd zich heeft afgespeeld en sprak met ooggetuigen van de gevechten om deze goed te kunnen verbeelden.

Economische waarde

De economische waarde van deze deelcollectie is hoog. Het Zeeuws Museum stelt de tapijten vanaf 1973 tentoon, aanvankelijk in wisselende samenstellingen vanwege het restauratieproces. Ze zijn dan ook de publiekstrekker van het Zeeuws Museum. Daarnaast zijn het vertegenwoordigers van Zeeland en het Zeeuws Museum elders: enkele

exemplaren van de wandtapijten zijn de afgelopen jaren te zien geweest in het Metropolitan Museum (New York) in 2007, De Nieuwe Kerk (Amsterdam) in 2007, het Koninklijk Paleis (Madrid) in 2008, het Nationaal Militair Museum (Soest) in 2018 en het Rijksmuseum (Amsterdam) in 2018. Daarnaast hebben vele (Zeeuwse) musea verwijzingen naar de tapijtenreeks door middel van foto en film opgenomen in hun presentaties.

Ontwikkelpotentieel

Op dit moment worden de wandtapijten, behalve uiteraard als belangrijke objecten in de museale presentatie, voornamelijk als PR-middel gebruikt. Het ontwikkelpotentieel van de wandtapijten is echter vele malen groter. Zowel op het terrein van de beeltenissen, hun (historische) betekenis en interpretatie, als van de materialiteit van de tapijten zijn vele toepassingen denkbaar, waaronder in (online) producties voor een breed publiek, een verdiepende app of andere toepassing zowel voor gebruik op zaal als in het landschap waarin de strijd heeft plaatsgevonden, een jeugdboek en producten voor de museumwinkel. Daarnaast zijn er verschillende terreinen waarop nader onderzoek naar de tapijten zou kunnen plaatsvinden, bijvoorbeeld op het terrein van politieke en journalistieke geschiedenis in breder perspectief en de rol van de kunstenaars en andere betrokkenen bij het vervaardigingsproces van de tapijten.



Wandtapijt 'Slag bij Rammekens', Middelburg, 1596-1598
Ontwerp Hendrik Vroom (1596), kartonschilder Huybrecht Leyniers, wever Jan de Maecht
Collectie Provincie Zeeland / Foto: Ivo Wennekes

5.2 Deelcollectie 5: Kunst en wetenschap

Na de overwinning op de Spanjaarden wordt Zeeland in 1576 een zelfstandig gewest en sluit het zich aan bij de Republiek der Zeven Verenigde Nederlanden. Vanwege de hechte relaties met Vlaamse steden is Zeeland echter al aan het begin van de 16e eeuw een welvarende regio, waarin onder meer de kunstenaars Jan Gossart en Marinus van Reymerswale werkzaam waren. De connecties met Vlaanderen zorgden ervoor dat veel Vlaamse koopmannen, ambachtslieden en kunstenaars na de val van Antwerpen in 1585 naar Zeeland, met name naar Middelburg, vluchten. De grote toestroom van ondernemers en kapitaal geven een enorme economische, culturele en wetenschappelijke opleving. In de periode tot ca. 1670 is Zeeland dan ook een zeer dynamische samenleving. Meesters van het stilleven als Ambrosius Bosschaert I en zijn zwager Balthasar van der Ast zijn hier dan werkzaam. Net als een groep landschapsschilders, die zijn beïnvloed door de Antwerpse kunstenaar Jan Brueghel I, zoals Christoffel van den Berghe en Adriaen van de Venne, maar bijvoorbeeld ook de portretschilder Salomon Mesdach. Zij werden opgevolgd door kunstenaars als Francois Ryckhals, Johannes Goedaert en Zacharias Blijhoofd. Ook is er een grote interesse in de natuurwetenschappen en is er sprake van een wisselwerking tussen geleerden en ambachtelijk werkzame personen. Dit leidt onder meer tot de productie van de eerst bekende verrekijker in 1608 door Hans Lippershey. Wetenschappers als Isaac Beeckman (1588-1637) leveren een grote bijdrage aan de mechanische visie op de natuur. Kunstenaar en onderzoeker Johannes Goedaert beschrijft als eerste in zijn publicatie uit 1660 de gedaantewisse-

ling van insecten. Het eerste formele wetenschappelijke genootschap, het Collegium Medicum Medioburgense, in Nederland wordt in 1668 in Middelburg opgericht. Na 1672 is in Zeeland sprake van een krimpende bevolking en ook de sociale mobiliteit wordt sterk verminderd, waardoor een verstarring van standpunten optreedt.

De bloeiperiode van kunst en wetenschap is slechts mondjesmaat in de collectie van het Zeeuws Museum terug te vinden. Voor wat betreft de schilderkunst bevat de collectie een aantal portretten die worden toegeschreven aan Salomon Mesdach en enkele schilderijen van de hand van, dan wel toegeschreven aan, Christoffel van den Berghe, Adriaen van de Venne, Dirck van Delen, Francois Ryckhals, Johannes Goedaert en, als late representant, Adriaen Coorte. Een anoniem portret van Johan Radermacher (1538-1617), koopman en humanist, hoort, als stimulator van de kunsten en wetenschappen, zeker ook bij deze deelcollectie. Met betrekking tot de wetenschappen uit deze periode bevat deze deelcollectie vrijwel geen stukken, behalve een ivoren zakzonnenuijzer en een kijker die is gerelateerd aan de ten onrechte als uitvinder van de verrekijker beschouwde Zacharias Jansen.

Kunsthistorische waarde

De kunsthistorische waarde van deze collectie is hoog, omdat deze stukken, waaronder werken van Salomon Mesdach, Christoffel van den Berghe, Dirck van Delen en Johannes Goedaert, laten zien dat Zeeland in de periode 1585-1670 een belangrijk centrum was voor de ontwikkeling van de kunsten en wetenschappen in Nederland en West-Europa.

Museale waarde

De museale waarde van deze deelcollectie is hoog. Objecten uit deze deelcollectie worden veelvuldig in langlopende en kortlopende presentaties gebruikt. Daarnaast zijn werken van bepaalde kunstenaars interessant voor andere instellingen om in bruikleen te vragen, wat tegelijkertijd 'wisselgeld' oplevert om werken uit die andere instellingen gemakkelijker toegezegd te krijgen.

Ontwikkelpotentieel

Gezien het belang van deze periode voor de Zeeuwse geschiedenis in internationaal perspectief is het wenselijk om de collectie verder te ontwikkelen. Hierbij valt zowel te denken aan werken van kunstenaars als Ambrosius Bosschaert I, Balthasar van der Ast en Adriaen Coorte, als aan objecten en afbeeldingen met betrekking tot de ontwikkeling van de wetenschappen in deze periode. Voor dat laatste is het zeker wenselijk om hiervoor expertise van buitenaf te zoeken.



Christoffel van den Berghe, Stilleven met dode vogels, een façon-de-Venise wijnglas, een roemer, twee opgestapelde klapmutsen en een Wanli vaas, ca. 1620-1630 (olieverf op paneel)

Collectie Zeeuws Museum, aangekocht met steun van de Vereniging Rembrandt (mede dankzij haar Dorodarte Kunst Fonds), de Stichting Vrienden van het Zeeuws Museum en de VriendenLoterij / Collectie Zeeuws Museum / Foto: Anda van Riet en Mieke Wijnen

5.3 Deelcollectie 6: Etnografica

Deze deelcollectie omvat objecten die afkomstig zijn uit andere werelddelen. Het gaat onder meer om gebruiksvoorwerpen, wapens, siervoorwerpen, kleding en accessoires. De meeste objecten komen van plekken waar Zeeuwen gewoond, gewerkt en gereisd hebben. Vaak was dit gekoppeld aan een functie voor een handelsmaatschappij, zoals de Verenigde Oost-Indische Compagnie (VOC), de West-Indische Compagnie (WIC) en de Middelburgse Commerce Compagnie (MCC), of aan een (koloniale) overheidsfunctie. Een deel van de collectie behoort tot de oudste etnografische objecten die zich in Nederlandse collecties bevinden, bijvoorbeeld een viertal hoofdtoeien uit het Guyaanse kustgebied (Zuid-Amerika), een ivoren sierkam afkomstig van Sri Lanka en drie ijzerhouten knotsen van Tonga. De laatstgenoemde zijn hoogstwaarschijnlijk afkomstig van de Franse marine-expeditie onder leiding van Bruni d'Entrecasteaux (1791–1794).

Daarnaast bevinden zich in deze vroege collectie enkele kledingstukken, doeken en een kam die gerelateerd kunnen worden aan de eerste of tweede onderzoeksreis naar de Pacific van Britse marineofficier James Cook (1768-1771/ 1772-1775). Ook bijzonder is een Egyptische mummie die via Malabar (India), Jakarta (Indonesië) en Trondheim (Noorwegen) in 1783 in Zeeland aankomt. Het is daarmee één van de eerste Egyptische mummies in een Nederlandse museumcollectie.

Bijna de helft van deze deelcollectie is afkomstig uit het voormalige Nederlands-Indië (Indonesië). Het overgrote deel van de collectie heeft betrekking op de 19e eeuw. Uit de eerste helft van deze eeuw zijn bijzondere objecten om te vermelden sieraden en een

boog met pijlen verzameld tijdens de eerste Nederlandse expeditie naar de Zuidkust van Nieuw-Guinea in 1828. Uit de laatste decennia van de 19e eeuw is met name de collectie bijeengebracht door de Zeeuwse avonturier Meinard Sprenger interessant om te noemen. Hij vertrok in 1884 naar Canada en verzamelde hier kledingstukken, mocasins, paardenuitrusting, tabakszakken, messcheden en andere objecten van de oorspronkelijke bewoners. De meeste zijn afkomstig van de Zwartvoet. Sprenger woonde een aantal jaren vlakbij een van hun reservaten, zo'n 90 kilometer ten oosten van Calgary in Canada.

Zeldzaamheidswaarde

De zeldzaamheidswaarde van een deel van deze deelcollectie is hoog. Dit geldt met name voor de uitgelichte objecten; deze zijn zeker vrij bijzonder vanwege hun zeldzaamheid, vaak in combinatie met hun grote ouderdom, of vanwege hun verzamelgeschiedenis. Ook tussen de niet uitgelicht werken zitten er nog enkele zeldzame stukken in de collectie, zoals een 19e-eeuws schild van Dayak uit Borneo (Indonesië) dat een unieke beschildering heeft en een 18e-eeuwse beker gesneden uit een neushoornhoorn. Voor het overige deel van de etnografica geldt dat deze laag tot gemiddeld in bijzonder- en zeldzaamheid is.

Maatschappelijke waarde

De maatschappelijke waarde van deze collectie is hoog. Vanuit maatschappelijk oogpunt is deze deelcollectie interessant voor wat betreft enerzijds het aanschouwelijk kunnen maken van de Zeeuwse relaties met overzeese gebieden in het verleden. In die zin zijn de objecten in deze deelcollectie van internationale maatschappelijke waarde omdat ze ingang voor gesprekken geven over waarom bepaalde objecten zich nu hier bevinden. Daarnaast kunnen de objecten een rol spelen bij het zich gerepresenteerd voelen door verschillende groepen mensen.

Museale waarde

De museale waarde van deze deelcollectie is hoog. Objecten uit deze deelcollectie worden veelvuldig gebruikt, met name in de langlopende presentatie Wonderkamers en in mindere mate in de langlopende presentatie Dit is Zeeland en in tijdelijke tentoonstellingen.

Ontwikkelpotentieel

Met name een aantal objecten in deze deelcollectie zijn dusdanig bijzonder dat ze voor mensen uit de herkomstgebieden interessant kunnen zijn om van hun bestaan kennis te nemen en in specifieke gevallen wellicht ook om erover te kunnen beschikken. Voor wat betreft de objecten van de Zwartvoet zijn hierover al contacten geweest, maar ook voor andere objecten, waaronder bijvoorbeeld de hoofdtoeien uit het Guyaanse kustgebied, is dit een te volgen traject voor in de (nabije) toekomst. Dergelijke uitwisselingen vergroten de betekenis van en de kennis over deze objecten, zowel voor het museum als voor mensen uit de herkomstgebieden. Hierbij wordt er ook rekening mee gehouden dat bij laatstgenoemden behoefte bestaat aan teruggave van objecten die tot dit als gevolg van kolonialisme tot stand gekomen erfgoed behoren.



Veren hoofdtooi, Wayana/Arawak, Kustgebied van de Guyana's, voor 1817
Zeeuws Museum, collectie KZGW, inv.nr. G2348 / Foto: Anda van Riet en Mieke Wijnen



Aardewerken schotel, Marrons, Suriname, voor 1817
Zeeuws Museum, collectie KZGW, inv.nr. G3607 / Foto: Ivo Wennekes

5.4 Deelcollectie 7: Slavernij-/koloniaal verleden

Na de overwinning op de Spanjaarden wordt Zeeland in 1576 een zelfstandig gewest en sluit het zich aan bij de Republiek der Zeven Verenigde Nederlanden. Connecties met Vlaanderen zorgen ervoor dat veel Vlaamse koopmannen, ambachtslieden en kunstenaars na de val van Antwerpen in 1585 naar met name Middelburg vluchten. De grote toestroom van ondernemers en kapitaal geven Zeeland een enorme economische opleving. Zo krijgen de VOC en de WIC een Zeeuwse afdeling. Een kwart van alle VOC-activiteiten is in handen van de Zeeuwse VOC-kamer. Zeeuwen besturen handelskolonies overzee en stellen bestuurders aan. Al voor de WIC in 1623 wordt opgericht, hebben Zeeuwen plantages op de Antillen en de Noordoostkust van Zuid-Amerika. Een van de belangrijkste inkomstenbronnen van de WIC is de slavenhandel van West-Afrika naar Zuid-Amerika. Naast de Zeeuwse kamer van de WIC is het onder andere de MCC die zich met slavenhandel bezighoudt. Ook na de Franse tijd, als de VOC en de WIC zijn opgeheven, blijven overzeese relaties bestaan. De kolonies, Nederlands-Indië, de Antillen en Suriname, maar ook handelsposten aan de Afrikaanse Westkust blijven economische kansen bieden.

Sporen van het Zeeuwse koloniale verleden zijn over de hele wereld terug te vinden. In de museumcollectie bevinden zich echter slechts een beperkt aantal objecten waaruit dit verleden sprekend naar voren komt. Een relatief recente aanwinst is bijvoorbeeld het portret van een gegoede heer die een kopje thee geserveerd krijgt door een zwarte bediende. De metalen band rond zijn hals wijst erop dat de bediende een tot slaaf gemaakte

jongen is. Een ander portret is dat van Stephanus Versluys die zijn gouverneursstaf op de kaart van Ceylon (nu Sri Lanka) houdt. Andere voorwerpen zijn bijvoorbeeld een koperen armband uit West-Afrika die mogelijk gebruikt is om er tot slaafgemaakten mee te kopen, serviesgoed van kruidnagels uit de Molukken en een stoeltje met een zoutkorst uit een Curaçaose zoutpan.

Historische waarde

De historische waarde van deze relatief kleine collectie is hoog, omdat de meeste stukken, waaronder de portretten van Stephanus Versluys en Lucas Schorer met een tot slaaf gemaakte bediende alsmede een gezicht op het Fort Zeelandia op Formosa (huidig Taiwan), de rol van Zeeland tonen in de internationale koloniale geschiedenis en (slaven)handel.

Maatschappelijke waarde

De maatschappelijke waarde van deze deelcollectie is hoog. Deze is van internationale maatschappelijke waarde, aangezien de objecten in deze deelcollectie specifiek zijn geselecteerd om de Zeeuwse relaties met betrekking tot koloniale banden en banden met het slavernijverleden aanschouwelijk te kunnen maken. Daarbij geven deze objecten duidelijke ingangen om gesprekken over deze thematiek te voeren.

Museale waarde

De museale waarde van deze deelcollectie is hoog. Vanuit het oogpunt van het visueel maken van de historische ontwikkelingen met betrekking tot het koloniale en slavernijverleden van Zeeland zijn objecten uit deze deelcollectie van groot belang.

Ontwikkelpotentieel

Gezien het grote maatschappelijke en museale belang is het gewenst deze deelcollectie uit te breiden. Hiervoor zal een werkgroep met vertegenwoordigers van belanghebbenden worden opgericht om te bespreken wat deze deelcollectie zou moeten bevatten en hoe hierop verzameld zou kunnen worden. Daarnaast zal dekolonisatie van de collecties als geheel onderwerp van gesprek zijn.



Louis de Fontaine, Lucas Schorer (1657-1707?), commandeur van Sint Eustatius en Saba (1686-1689) met een tot slaaf gemaakte bediende, 1721 (olieverf op doek)
Collectie Zeeuws Museum / Foto: Anda van Riet en Mieke Wijnen



Portretbeeldje van Bartholomeus Nebbens (1685/95-1734), Guangzhou, China/Jakarta, Indonesië, 1714-1719
Collectie Zeeuws Museum / Foto: Jan Torfs

5.5 Deelcollectie 8: Natuurhistorie (exoten)

De niet-Zeeuwse natuurhistorische collectie is, net als de inheemse, relatief groot en erg divers van aard. Wel zijn twee hoofdgroepen te benoemen. Het hoofdbestanddeel (ca. 55%) wordt gevormd door mollusken, voornamelijk afkomstig uit Europa en Zuidoost-Azië. Daarnaast omvat deze deelcollectie een grote geologische component (ca. 40%) in de vorm van met name gesteenten en mineralen, die uit de hele wereld afkomstig zijn. Deze beide encyclopedische collectieonderdelen hebben een lange verzamelgeschiedenis en zijn al relatief snel na de oprichting van het Zeeuws Genootschap in 1769 ontstaan. Ongeveer 5% van deze deelcollectie bestaat uit overige naturalia: opgezette exemplaren en skeletonderdelen van land- en zeezoogdieren, vogels, reptielen, amfibieën, vissen, en ongewervelde dieren, zoals kreeftachtigen, koralen, zeeanemonen, stekelhuidigen en andere diergroepen, en een beperkte groep botanische objecten, waaronder monsters van tropische houtsoorten. De collectie bevat een aantal bijzondere stukken, waaronder een 17e-eeuws draakje gemaakt van een rog, een 18e-eeuws kistje met bezoarstenen, 18e-eeuwse koralen en een narwaland met zilveren montuur.

Informatiewaarde

De informatiewaarde van deze deelcollectie is hoog, aangezien hiernaar regelmatig door wetenschappers uit binnen- en buitenland onderzoek wordt gedaan en hierbij nog steeds nieuwe ontdekkingen worden gedaan.

Maatschappelijke waarde

De maatschappelijke waarde van deze deelcollectie is hoog. Vanuit maatschappelijk oogpunt is deze deelcollectie interessant voor wat betreft het aanschouwelijk kunnen maken van de Zeeuwse relaties met overzeese gebieden in het verleden. Daarnaast kan er de rijkdom aan soorten en de wijzigingen in soortenrijkdom als gevolg van klimaatveranderingen mee worden geïllustreerd.

Museale waarde

De museale waarde van deze deelcollectie is over het algemeen laag, aangezien het overgrote deel van deze deelcollectie minder interessant is voor presentaties. Er zijn een aantal uitzonderingen, zoals bijvoorbeeld bepaalde grote schelpen, koralen en dierenschedels, die regelmatig in museale presentaties worden gebruikt. Hetzelfde geldt voor de bezoarstenen en de narwaland en een aantal alcoholpreparaten waaronder het draakje.



Bezoarstenen, voor 1777

Zeeuws Museum, collectie KZGW, inv.nr. G2159 / Foto: Anda van Riet en Mieke Wijnen



Malachiet of berggroen
Zeeuws Museum, collectie KZGW, inv.nr. NHG10547 / Foto: Anda van Riet en
Mieke Wijnen

5.6 Deelcollectie 9: Munten en penningen

Naast munten en penningen omvat deze deelcollectie beperkte aantallen van gerelateerde objecten: medailles en onderscheidingstekens, muntgewichtdoosjes, waardepapieren en zegel(stempel)s. De munten bestrijken een grote tijdspanne: van de oude Grieken tot de moderne tijd. Met name bij de vroege munten bevinden zich veel bodemvondsten. Bijzonder zijn onder meer de vroegmiddeleeuwse sceatta's en denariën die bij Domburg en Westenschouwen zijn gevonden en de munten geslagen door de Zeeuwse Munt (1580-1799). De nadruk in de muntencollectie ligt op munten die in Zeeland zijn gevonden, gebruikt en/of geslagen. Daarnaast is er een groep munten gerelateerd aan overzeese gebieden waar Zeeuwen actief zijn geweest. De verzameling penningen bestaat uit vele verschillende typen, zoals historiepenningen, gildepenningen, prijspenningen en draagpenningen. Bijzonder zijn onder meer de ca. 200 penningen van Zeeuwse gilden, die als presentiebewijs door gildeleden zijn gebruikt bij gemeenschappelijke maaltijden en vergaderingen en bij begrafenissen, en de historiepenningen. Een aanzienlijk deel van de historiepenningen zijn gerelateerd aan de Tachtigjarige Oorlog, zoals enkele geuzenpenningen.

Historische waarde

De historische waarde van deze deelcollectie is hoog, met name vanwege het feit dat vooral de munten en penningen historische bronnen vormen. Zo kunnen uit de vroegmiddeleeuwse muntvondsten de Zeeuwse relaties met andere plekken vooral rondom de Noordzee worden afgeleid en geven de gildepenningen een beeld van de economische bedrijvigheid van de 16e tot en met de 18e eeuw.

Museale waarde

De museale waarde van een groot deel van deze deelcollectie is relatief laag, aangezien met name het overgrote deel van vooral de munten minder interessant is voor presentaties. Andere objecten, zoals de grotere historiepenningen, de gilde- en prijspenningen en bijvoorbeeld ook de muntgewichtdoosjes zijn meer aansprekend om in museale presentaties te gebruiken.



Boompje met prijspenningen gewonnen door de Middelburgse bloemist
Adriaan Blaas tussen 1850 en 1866
Zeeuws Museum, collectie KZGW, inv.nr. G2720 / Foto: Ivo Wennekes



M. Hooft, verguld zilveren penning van het chirurgijns-gilde te Middelburg, 1661
Zeeuws Museum, collectie KZGW, inv.nr. GM0747 / Foto: Anda van Riet en Mieke Wijnen

5.7 Deelcollectie 10: Portretten tot ca. 1900

Deze deelcategorie omvat voornamelijk geschilderde en getekende (miniatur) portretten, enkele gebeeldhouwde portretten en genrestukken. De meeste geschilderde portretten zijn mannen-, vrouwen-, kinder- en groepsportretten van Zeeuwse families of familieleden van elders, die zijn gelieerd aan Zeeuwse families. Ze zijn erg wisselend van kwaliteit. Van de 16e-eeuwse portretten is veelal de vervaardiger onbekend, op twee pendanten na die worden toegeschreven aan Daniël van den Queborne na. Deze portretten moeten aanvankelijk nog imposanter zijn geweest, aangezien deze door vorige eigenaren zowel aan de boven- als onderzijde zijn ingekort. Andere bijzondere schilderijen zijn het portret van Mr. Aernout van Citters (1633-1696) door Godfrey Kneller, een viertal portretten door Godfried Schalcken van Elisabeth Tallyarde, haar echtgenoot en haar moeder en het portret van Michiel de Ruyter door Ferdinand Bol. Dat laatste portret is vooral opvallend vanwege zijn fraaie trofeeënlijst. Andere portrettisten die in de collectie zijn vertegenwoordigd, zijn onder meer Jean Appellius, Philip van Dijk, Hieronimus van der Mij, Jan Palthe en Thérèse Schwartze. Het oudste portret in de collectie is een anoniem portret van Jan zonder Vrees (1371-1419). Het is een 15e-eeuwse kopie van een werk waarvan het origineel zich in het Musée du Louvre (Parijs) bevindt. Voor wat betreft de driedimensionale portretten bevat de collectie, naast voornamelijk gipsen beelden die gebruikt werden in de Middelburgse Tekenenacademie, een 17e-eeuws marmeren borstbeeld van mogelijk Gerard Schaep van Cortenhoeff dat wordt toegeschreven aan Bartholomeus Eggers en aan het Rijksmuseum (Amsterdam) is uitgeleend.

Naast portretten omvat deze collectie ook een beperkt aantal genrestukken, waaronder een werk getiteld *Jongeman met waarzegster* door Abraham Borm en de *Tegelschilders* door Anthon van Rappard uit 1884, welke aan het Van Goghmuseum (Amsterdam) in bruikleen is gegeven. Een bijzonder werk is de Bijbelse voorstelling *De Roeping van Mattheus* uit 1530-1540. Dit, helaas zwaar beschadigde, paneel is toegeschreven aan Marinus van Reymerswale. Tevens bevat de collectie een aantal schetsen en tekeningen met name van de hand van Johan Pieter Bourjé. Veelal betreft dit stukken die zijn gerelateerd aan de Middelburgse Tekenenacademie.

Artistieke waarde

De artistieke waarde van deze deelcollectie is over het algemeen gemiddeld. Er zitten een aantal goede portretten tussen van bekwame kunstenaars als Kneller, Schalcken, Bol en Schwartze, en van competente portrettisten als Appellius, Van Dijk, Van der Mij en Palthe. Bij de genrestukken zijn vooral de genoemde werken van Borm en Van Rappard interessant.

Museale waarde

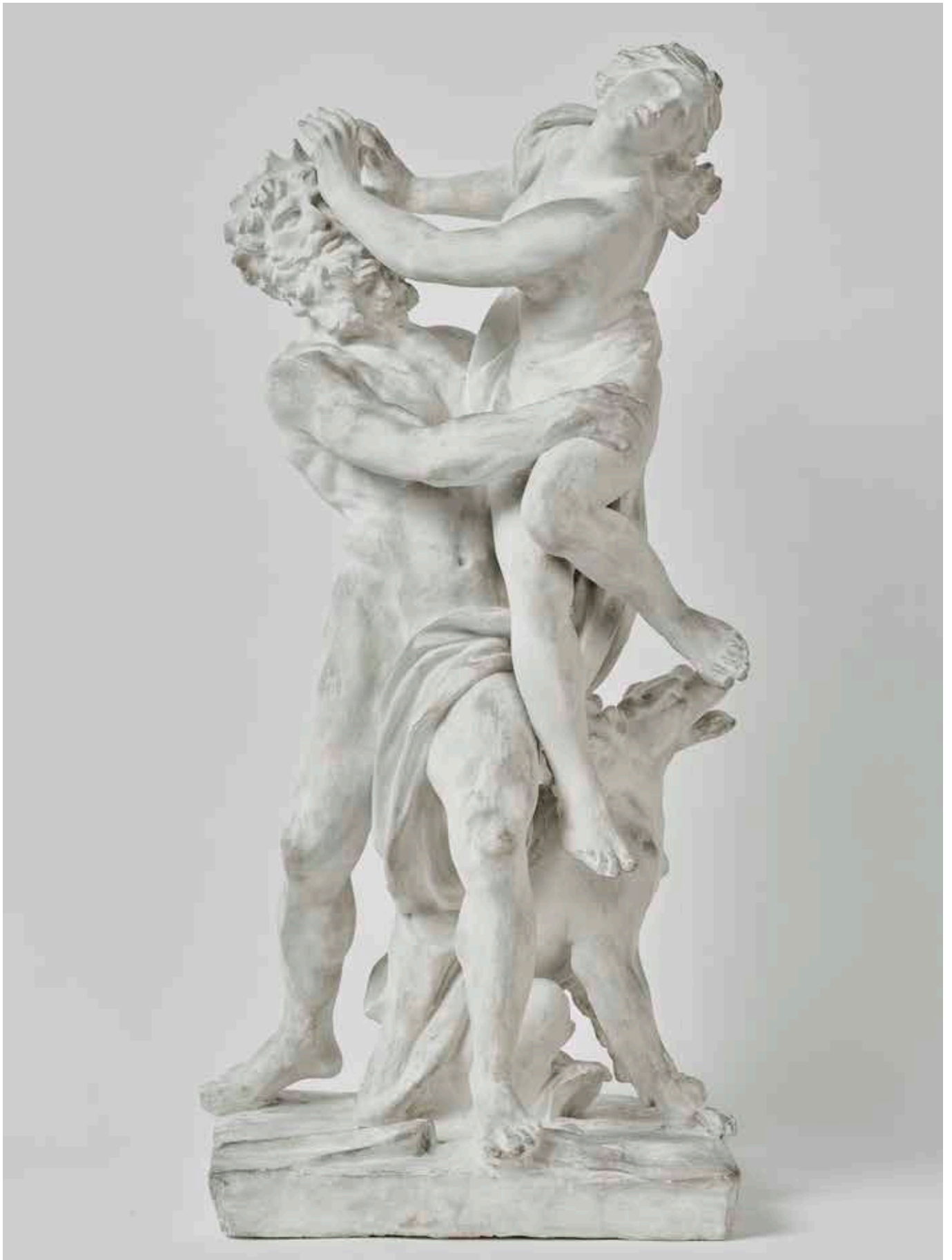
De museale waarde van een deel van deze deelcollectie is relatief hoog voor wat betreft de meest aansprekende portretten met een directe Zeeuwse connectie, die een beeld geven van, veelal gegoede, Zeeuwen in de afgelopen eeuwen. Er is daarnaast ook een aanzienlijke groep portretten die vanwege hun lagere artistieke waarde minder interessant zijn om in presentaties op te nemen. Voor de niet-Zeeuwse werken van het voormalige Middelburgse Kunstmuseum, geldt dat zij over het algemeen een wat lagere museale waarde hebben, aangezien deze vooral thematisch kunnen worden ingezet.

Ontwikkelpotentieel

Een deel van de portretten van lagere artistieke waarde is reeds in langdurig bruikleen gegeven aan andere instellingen gevestigd in historische gebouwen, waardoor deze zichtbaar zijn. Door nader onderzoek te doen, kan mogelijk een groter deel van deze collectie toegankelijk worden gemaakt waardoor de zichtbaarheid van deze deelcollectie kan worden vergroot.



Ferdinand Bol, Michiel de Ruyter (1606-1676), 1667 (olieverf op doek)
Zeeuws Museum, collectie KZGW, inv.nr. G1634 / Foto: Anda van Riet en Mieke Wijnen



Anoniem (naar Gian Lorenzo Bernini), gipsen beeld voorstellende Pluto en Proserpina, 1750-1850
Zeeuws Museum, collectie KZGW, inv.nr. G2855-03 / Foto: Anda van Riet en Mieke Wijnen



Daniël van den Queeborne (toegeschreven), Johanna Taelebout (1568-?), 1594
(olieverf op paneel)
Collectie Zeeuws Museum / Foto: Ivo Wennekes



Salomon Mesdach (toegeschreven), Janneken de Looper (1616-1665), 1627
(olieverf op paneel)
Collectie Zeeuws Museum / Foto: Ivo Wennekes

6. COLLECTIE- WAARDERING

THEMA 3: EILANDEN EN GEMEEN- SCHAPPEN

Zeeuwen worden gescheiden door water, waardoor ze op elk eiland hun eigen streektaal en gewoonten hebben ontwikkeld. Het Zeeuws Museum verzamelt objecten die de verscheidenheid en de voortdurende veranderingen in de regionale cultuur weerspiegelen.

6.1 Deelcollectie 11: Streekdracht en streeksieraden

De collectie streekdracht en -sieraden bestaat uit mannen-, vrouwen- en kinderkleding, bijbehorende sieraden en accessoires van de verschillende Zeeuwse eilanden met hun gemeenschappen, werk, gebruiken en geloofsuitingen. Zij bestrijken een actieve draagperiode van ca. 150 jaar (1800-1950). Een groot deel hiervan is eigendom van het Zeeuws Genootschap met als oudste kostuum kledingstukken en sieraden van een Nieuwlandse vrouw gedragen tussen 1780 en 1800 en mannendracht van rond 1800-1850. De collectie kleding en accessoires is een 'hink, stap, sprong'-collectie over deze 150 jaar. Van alle Zeeuwse eilanden zijn in meer of mindere mate tijdsperiodes aanwezig, de kostuums zijn verre van compleet. De collectie is ontstaan uit verwerving van families of liefhebbers/verzamelaars. Hij bestaat voor het merendeel uit kleine groepjes fraaie en/of interessante stukken. Een reconstructie van Zeeland over deze 150 jaar is moeilijk te verwezenlijken, daarvoor ontbreken te veel onderdelen. Zo toont bijvoorbeeld de nalatenschap van een verzamelaar (collectie Han van den Broeke) vooral zijn voorliefde voor fraaie omslagdoekjes, bijzonder borduurwerk en gedessineerde stoffen uit Walcheren. Daarnaast bestaat de nalatenschap van een Axelse familie vooral uit rijkversierde bijzondere rouwbeukjes van rond 1930 en toont de schenking van een Zuid-Bevelandse familie onderdelen van drie generaties mannen-, vrouwen- en kinderkleding en hun familiegeschiedenis, maar geen volledige ensembles.

Sieraden horen samen met de kleding tot een tijdperk, (wel)stand, herkomst, gebruik (bijv. rouw) en geloof. De sieraden hebben tevens symbolische en communicatieve eigen-

schappen. Een bijzondere groep binnen de streeksieraden vormt de vermaakte sieraden. Deze sieraden zijn ontstaan na overlijden van de oorspronkelijke drager en zijn vaak na overerving naar een hedendaags vorm 'verbouwd'. Ze worden gedragen als mode-item maar zijn overduidelijk terug te voeren naar streekeigen eigenschappen. De marktwaarde is daarbij afgenomen maar de sociaal-emotionele en tevens modieuze functie is aanmerkelijk toegenomen. Kennis over de streekdracht en -sieraden is noodzakelijk voor het kunnen 'lezen' van deze collectie. Daarmee geeft het meteen de moeilijkheidsgraad van beoordelen en verwerven aan. Voor alles geldt dat deze categorie niet alleen een esthetisch beeld van een tijdsperiode in Zeeland geeft maar zeker ook de sociaal-maatschappelijke verhoudingen tussen mensen en gemeenschappen.

Historische waarde

Het historisch belang van deze collectie is hoog. De collectie vertegenwoordigt mensen en hun leven en werken in een eilandrijk gebied als Zeeland. Elk (voormalig) eiland heeft zijn eigen kleding en bijbehorende sieraden en zorgt daardoor voor enorme diversiteit in vergelijking tot andere provincies waar streekdracht is gedragen. De kleding en sieraden zijn uniek; ze bestaan alleen op deze plek, zijn gemaakt en gedragen door mensen in een specifieke context en periode. Zij vertoont wel gemeenschappelijke kenmerken met andere streekgebonden kleding. Materiaal en textiel is veelal geïmporteerd vanuit andere delen van Nederland of de rest van de wereld. Hierdoor hebben met name de oudste onderdelen een internationaal karakter.

Museale waarde

De museale waarde is zeer hoog. In het Zeeuws Museum zijn drie presentatieruimtes waar sinds 2007 jaarlijks tentoonstellingen georganiseerd worden met (onderdelen van) deze collectie als vertrekpunt. Tevens vormen zij een constante bron van onderzoek en inspiratie voor liefhebbers, modeprofessionals en studenten en zijn jaarlijks vast onderdeel in één of meerdere curricula van academies (zie verder deelcollectie Mode en design geïnspireerd op collectie).

Maatschappelijke waarde

De maatschappelijke waarde van deze deelcollectie is hoog. De hang naar traditie en de bevestiging van een gemeenschappelijke Zeeuwse identiteit vindt zijn plek binnen deze collectie, zowel voor de oorspronkelijke dragers en hun families (gemeenschappen), als bezoekers van buiten de provincie.

Ontwikkelpotentieel

Voor de deelcollectie Streekdracht en streeksieraden is het perspectief van de drager in de afgelopen decennia steeds belangrijker geworden. Door het doen van nader onderzoek in de bestaande collectie kan de maatschappelijke en sociale betekenis van deze objecten in het verleden en heden worden verdiept. Daarnaast zijn bepaalde typen kleding, zoals werk- en kinderkleding, op dit moment ondervertegenwoordigd in deze deelcollectie met als de 'vermaakte' sieraden waaruit de veranderende status van streeksieraden af te lezen is. Beide groepen objecten behoeven aanvulling om deze hiaten op te vullen.



Sitsen jak, Schouwse dracht, 1800-1850

Zeeuws Museum, collectie KZGW, inv.nr. G0481 / Foto: Anda van Riet en Mieke Wijnen



Bloedkoralen meisjessnoer met gouden slot, Walcherse dracht, 1890-1906
Zeeuws Museum, collectie KZGW, inv.nr. G1370 / Foto: Ivo Wennekes



Gouden voorhoofdsnaald, Walcherse dracht, Schoonhoven, 1859
Collectie Zeeuws Museum / Foto: Ivo Wennekes



Wollen damasten hemdrok met groene, rode en gele bloemmotieven, 1775-1800
Collectie Zeeuws Museum / Foto: Anda van Riet en Mieke Wijnen

6.2 Deelcollectie 12: Mode en sieraden

De collectie historische mode en sieraden is een bescheiden maar attractieve collectie. Zij toont in een periode vanaf eind 18e eeuw tot halverwege de 20e eeuw wat stedelingen in een sterk agrarische provincie dragen. De invloed van de grootstedelijke Franse en Engelse mode in steden als Rotterdam en Antwerpen werpt zijn inspiratie ook af binnen de plattelandsprovincie. Er wordt gereisd en elders mode gekocht of besteld. Tevens doen de eerste modetijdschriften (18e en 19e eeuw) met zelfmaakmode hun intrede. De naaimachine (1830) maakt mode toegankelijk voor een groter deel van de bevolking. Inspiratie uit tijdschriften zorgt in de 19e eeuw voor een explosieve groei aan zelfmaakmode onder de modieuze inwoners van de grotere Zeeuwse steden. Deze stedelijke bloei en de status van haar inwoners hebben een zeer sterke invloed op de ontwikkeling van de streekdracht. Jongere generaties streekdrachtdragers integreren steeds meer mode-invloeden in hun traditionele kostuum. Een voorbeeld hiervan is de kleur zwart met kostbaar wit kant, gedragen door Koningin Victoria uit Engeland (1837-1901) die als jonge weduwe bijna haar hele ambtsperiode in rouw gekleed gaat en daarmee een modetoon zet die ook in grote delen van het vaste land navolging kent. De Victoriaanse stijl: ingetogen en preuts. Ook sieraden, veelal gemaakt van zwart glas of git en rouwsieraden met ware haarkunstwerkjes komen in de modecollectie terug. De uit Engeland afkomstige rieten kaphoeden (met sierlinten) en kleine parmantige zwarte hoedjes met opgezette vogels en bloemen komen zowel in de mode als in de streekdracht voor. Daarnaast zijn een aantal japonnen en sieraden uit de empirestijl onder-

deel van de historische modecollectie. Sluike zijden jurken met of zonder kraalwerk en diverse camee- en putti-broches. Deze laatste zijn afkomstig uit een grote sieradenschenking van de Vereniging Rembrandt. Herensieraden zijn uiteraard dasspelden, horloges en chatelaines, maar ook hangers met portretten van Prins Willem V.

Historische waarde

De afzonderlijke stukken hebben een gemiddelde historische waarde. Zij zijn kleine voorbeelden van een periode binnen de kostuumgeschiedenis. Voor Zeeland zijn zij echter waardevol omdat zij het idee ontkrachten dat in een plattelandsprovincie uitsluitend streekdracht is gedragen.

Museale waarde

De museale waarde van deze collectie is gemiddeld. Te weinig voor een volwassen modepresentatie maar interessant om als vergelijking te gebruiken tussen stad en platteland in één en dezelfde periode in de provincie. Tevens is, door beide collecties naast elkaar te presenteren, de invloed van mode op streekdracht heel duidelijk zichtbaar.



Positiejurk van sits, ca. 1780 (katoen)

Zeeuws Museum, collectie KZGW, inv.nr. G0911 / Foto: Anda van Riet en Mieke Wijnen

6.3 Deelcollectie 13: Kleding beroepen en uniformen

De collectie uniformen en beroeps-kleding is een relatief kleine deelcollectie. Het is een collectie met een aparte status en gebruik, incompleet en moeilijk te definiëren. Toch bevinden zich in deze deelcollectie een aantal opmerkelijke stukken die in meerdere presentaties zijn gebruikt, zoals de ambtskostuums van drie leden van de Gedeputeerde Staten van Zeeland: dhr. J.A. van Rompu, Statenlid van 1895 tot 1939, Dhr. Mr. J.H.M. Stieger, Statenlid van 1928 tot 1946 en Jhr. Mr A. de Casembroot, Commissaris van de Koningin van Zeeland van 1948 tot 1965. Deze drie kostuums hebben de heren in de entreehal van het gebouw van de Provinciale Staten van Zeeland (Middelburg) gerepresenteerd. Naast deze ambtskostuums wordt deze deelcollectie gevormd door veel losse uniformonderdelen, zoals jasjes, sjerpen en hoofddeksels van bijvoorbeeld de Middelburgse schutterij, veldwachters en dorpspolitie, een erewacht van Aagtekerke en een onderofficier van het Nederlandse leger van 1903 tot 1913.

Museale waarde

De museale waarde is gemiddeld. De behoudswaarde behoeft wel aandacht vanwege het feit dat deze uniformen een aantal belangrijke gezagsdragers van het bestuur van Zeeland vertegenwoordigen.

Historische waarde

De museale waarde is gemiddeld. Gekoppeld aan de museale waarde bieden de afzonderlijke onderdelen van de uniformen inzicht in kleding met een status en de daarbij horende attributen die dit gezag uitdrukken. De waarde is gemiddeld vanwege de kleine omvang van de deelcollectie. Militaire kledij staat vaak aan de bron van latere herenkleding. Details van (hedendaagse) mannenkostuums zijn vaak terug te voeren naar uniformen. In die zin is deze deelcollectie, hoe klein ook, een bruikbare referentiecollectie.



Ambtskostuum gedragen door de heer J.A. van Rompu,
gedeputeerde van Zeeland van 1895-1939
Collectie Zeeuws Museum / Foto: Ivo Wennekes

6.4 Deelcollectie 14: Portretten streekdracht tot ca. 1900⁵

De (getekende of geschilderde) portretten van mensen in streekdracht zijn niet altijd meesterwerken. Zij vormen echter een waardevolle informatieve en communicatieve collectie vanwege het tonen van het uiterlijk van mensen in een periode van voor de (kleuren)fotografie. Een klinkend voorbeeld zijn de twee portretten van een man en vrouw in Cadzandse dracht. De schilder is anoniem, de wijze van schilderen bijna naïef, maar deze portretten zijn niettemin een bron van informatie. In de 19e eeuw waarin juist het dagelijkse boerenleven een zeer gewild onderwerp voor portretten en genrestukken is, zijn het schilders als de Vlaming Adolphe-Alexandre Dillens, Groninger Otto Eerelmans en Zeeuw Adriaan Wulffaert die een, soms geromantiseerd, beeld geven van de Zeeuwse samenleving.

Historische waarde

De historische waarde is hoog door zowel het informatief als (soms) kunstzinnig karakter van veel werken. De werken laten een voorbij Zeeland zien met mensen in hun lokale kledestijl zowel binnen als buiten. Deze werken worden in veel presentaties gebruikt om Zeeland in zijn historische context te laten zien.

Museale waarde

De museale waarde is hoog. In veel presentaties in het Zeeuws Museum worden de werken getoond. Nergens buiten Zeeland is er een plek waar deze werken meer tot de verbeelding spreken.

Ontwikkelpotentieel

Het kledinggedrag van de Zeeuwse bevolking, hun behuizing en hun leven in stad en op het platteland van voor de opkomst van de fotografie, blijft een bron van studie naar nieuwe inzichten. Om de *oral history* van het leven in deze provincie te ondersteunen met beeldmateriaal, schetsen en voorstudies is een zekere alertheid op zijn plaats. Beeldmateriaal in welke vorm dan ook is de getuige van een tijd die is geweest. Aanvullingen op deze deelcollectie is gewenst, maar daarnaast is contact met instanties als bijvoorbeeld het Zeeuws Archief en de beeldbank van De ZB belangrijk. Hier wordt eveneens beeldmateriaal verzameld dat gerelateerd is aan de herkomst en het gebruik van de streekdrachtcollectie in het Zeeuws Museum.

5

Latere streekdrachtportretten zijn bij thema 5 Beeldende kunst vanaf 1900 opgenomen.



Cornelis Kimmel, *Visserslui aan het strand*, 1868 (olieverf op doek)
Zeeuws Museum, collectie KZGW, inv.nr. G1690 / Foto: Ivo Wennekes

6.5 Deelcollectie 15: Religieus erfgoed⁶

Zeeland is een van de gebieden in Nederland waarin de kerk een grote rol heeft gespeeld in het dagelijks leven, en deze nog steeds speelt. Het is daarom opvallend dat dit belang slechts in zeer beperkte mate is doorgedrongen in de collectie. Daarbij ligt de nadruk dan ook nog op het protestantisme, terwijl in een aanzienlijk deel van de provincie, met name in Zeeuws-Vlaanderen en op Zuid-Beveland, de bevolking het katholieke geloof altijd is blijven aanhangen. De deelcollectie bestaat voornamelijk uit bijbels en kerkboeken, deels met zilveren sloten, enkele doopvonten, religieuze sieraden en portretten van predikanten. Daarnaast zijn er een aantal objecten met religieuze voorstellingen. Tevens is er een collectie kerkzilver dat onder meer bestaat uit avondmaalzilver van de Waalse Hervormde Gemeente in Middelburg en uit de Maria Magdalenakerk in Goes, veelal gemaakt door Zeeuwse zilversmeden als Cornelis Blaauwbeens, L. Potmans en Philippus Prié. Bijzondere objecten zijn ook de dekselbokaal uit 1595 van het St. Jacobsgilde te Sint-Maartensdijk en het eveneens 16e-eeuwse retabel afkomstig van het klooster de Berg Sion te Noordgouwe (Schouwen) en twee vleugels van een triptiek uit 1575, Brugse School, afkomstig uit Zeeuws-Vlaanderen.

Historische waarde

Aangezien religie vanuit historisch oogpunt een grote rol in de geschiedenis van Zeeland heeft gespeeld, is de historische waarde van deze, voornog beperkte, deelcollectie hoog.

Maatschappelijke waarde

De maatschappelijke waarde van deze deelcollectie is hoog. De rol van religie in het verleden en heden in het Zeeuwse sociaal-maatschappelijke leven maakt dat deze deelcollectie heel relevant is om dit aanschouwelijk te kunnen maken.

Museale waarde

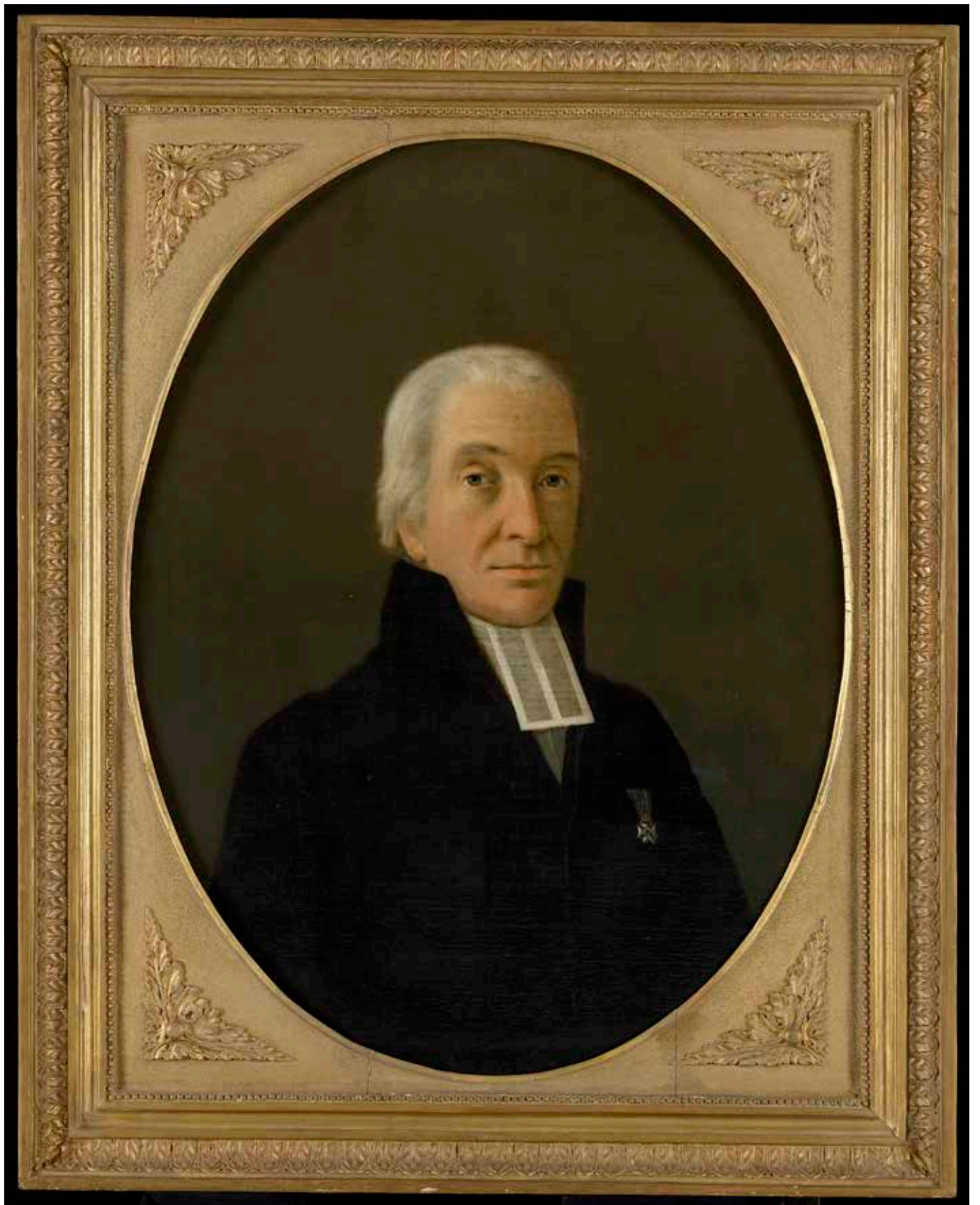
De museale waarde van een klein deel van deze deelcollectie is hoog, van het overige deel gemiddeld. Naast het avondmaalzilver zijn met name de triptiekvleugels en het retabel de meest aansprekende voorwerpen om tentoon te stellen.

Ontwikkelpotentieel

Vanuit het oogpunt van het kunnen vertellen van de historische ontwikkelingen in Zeeland is het gewenst deze deelcollectie uit te breiden. Voor een deel zou dit kunnen door hier bewust op te gaan verwerven, anderzijds zou het mogelijk zijn om op dit terrein aansluiting te zoeken bij andere collecties, zoals de collectie van het Bisdom Breda en andere Zeeuwse museale collecties. Hiervoor zal allereerst een inventarisatie van mogelijke objecten gemaakt moeten worden, waarna vervolgens een selectiecommissie een voorstel doet voor te verwerven/in bruikleen te nemen objecten. Daarnaast zou het met het oog op de toegenomen diversiteit van het Zeeuwse religieuze leven interessant zijn om de collectie te verbreden.

⁶

Religieuze insignes zijn bij thema 1 in de deelcollectie Archeologie opgenomen.



Johan Pieter Bourjé, Antonie van Deirse (1764-1829), predikant te Middelburg, 1800-1830 (olieverf op doek)
Zeeuws Museum, collectie KZGW, inv.nr. G1594 / Foto: Ivo Wennekes



Retabel afkomstig van het klooster de Berg Sion te Noordgouwe, 1550-1575
Zeeuws Museum, collectie KZGW, inv.nr. G2858 / Foto: Ivo Wennekes

7. COLLECTIE- WAARDERING

THEMA 4: AMBACHTEN EN DESIGN

Zeeuws erfgoed heeft bijzondere kwaliteiten. Enerzijds is er sprake van een doorontwikkeling en verfijning van vaardigheden binnen een begrensd gebied. Anderzijds bevat het erfgoed van Zeeland door de vele overzeese contacten veel invloeden van buitenaf.

7.1 Deelcollectie 16: Zilver en goud

Luxe relatiegeschenken, gebruiks- en siervoorwerpen, zoals theeserviesgoed, bekers, schotels en tafelzilver, vormen de hoofdbestanddelen van deze deelcollectie. Een aantal stukken hebben betrekking op de periode van de Tachtigjarige Oorlog, zoals een gouden medaillon met het portret van Elisabeth I van Engeland. Dit relatiegeschenk van de Engelse koningin werd in 1585 door Robert Dudley, graaf van Leicester, aan Adriaan van Manmaker, vertegenwoordiger van het Zeeuwse bestuur, geschonken. Ook de achthoekige puntschaal in 1647 door de Staten van Zeeland aangeboden aan Johan Evertsen refereert aan de Opstand. Andere bijzondere objecten zijn onder meer een ananasbeker van het St. Jacobsgilde te Sint-Maartensdijk, in 1613 gemaakt door een Zierikzeese zilversmid, en werken van andere, voornamelijk 17e- en 18e-eeuwse Zeeuwse zilversmeden, waaronder Johannes d'Hoy, Leendert Jacobus Leendertsen, Hendrik Boshart en Philippus Prié. Daarnaast is er een groep gildezilver dat met name bestaat uit begrafenisschilden en gildeketen, waaronder een gildeketen van het St. Barbaragilde te Veere uit 1739-1758. Tot slot omvat deze deelcollectie kleine doosjes, zoals pepermunt- en lodereindoosjes, en handwerkgarnituur, zoals kluwenbakjes, scharen, naaldenkokers en vingerhoedjes, waaronder de bijzondere vingerhoed van Sara Reigersberg uit 1595 en een gouden kluwenhouder uit 1753 van de hand van een Middelburgse edelsmid.

Artistieke waarde

De artistieke waarde van met name de 16e-eeuwse stukken en de objecten vervaardigd door Zeeuwse zilversmeden is relatief hoog. Dit geldt over het algemeen minder voor het tafelzilver en dan met name voor de vorken en lepels.

Historische waarde

De historische waarde van een voorname deel van deze deelcollectie is hoog. Binnen deze deelcollectie bevindt zich een aanzienlijk aantal objecten die zijn gemaakt voor het herdenken van bepaalde gebeurtenissen, zowel binnen de privé-, zakelijke als politieke sfeer, waarmee ze interessant zijn voor historisch onderzoek.

Museale waarde

De museale waarde van het overgrote deel van de objecten in deze deelcollectie is hoog, aangezien deze aantrekkelijk zijn om te gebruiken in museale presentaties. Voor met name het tafelzilver is de museale waarde lager vanwege de beperktere mogelijkheden tot gebruik in museale presentaties.

Ontwikkelpotentieel

Deze deelcollectie, en dan met name het in Zeeland geproduceerde deel ervan, is onderwerp van een (meerjarig) onderzoekstraject, dat in het najaar van 2020 is gestart. Door verschillende aspecten rondom deze objecten te bestuderen, zoals de makers, opdrachtgevers en oorspronkelijke ontvangers, wordt verdieping en verbreding van de kennis rondom deze objecten gerealiseerd.



Philippus Prié, zilveren bouilloire met komfoor, Middelburg, 1766
Zeeuws Museum, collectie KZGW, inv.nr. G1857 / Foto: Ivo Wennekes



J. Wierighs, Zilveren gemberpot met bijbehorend couvert in de vorm van een zwaan, Middelburg, 1771
Collectie Zeeuws Museum, aangekocht met steun van de Vereniging Rembrandt /
Foto: Ivo Wennekes

7.2 Deelcollectie 17: Keramiek

Deze deelcollectie omvat porseleinen en aardewerken objecten, zoals serviesgoed en kaststellen, en tegels. Voor ongeveer de helft is de deelcollectie afkomstig uit de verzameling van de Middelburgse antiquair Willem Hendrik Bal (1880-1962) en zijn zus Susanna Bal (1876-1948). Het zwaartepunt van hun verzameling ligt bij 17e- en 18e-eeuws Chinees porselein en Delfts aardewerk. In internationaal perspectief bevat de collectie Bal enkele unieke stukken, waaronder een ruim 130 cm hoge dekselvaas, een kendi van kraakporselein in de vorm van een olifant en zes borden met vogels in *encre de Chine*, waarvan wereldwijd slechts drie andere bekend zijn.

Het gedeelte van deze deelcollectie dat niet tot de Bal-verzameling behoort, bevat eveneens objecten van gevarieerde herkomst, zowel Chinees en Japans porselein als Nederlands en Duits (gebruiks)aardewerk. Bijzondere objecten zijn een 17e-eeuwse grote porseleinen schotel met tijger en bloesemtakken uit Japan, een kom van Chinees kraakporselein met landschappen, bloemen en eenden, 18e-eeuws Chine de commande theeserviesgoed van het 'Wijnheere en Biertappers Gilde' en oranjeaardewerk uit het eind van de 18e eeuw. Daarnaast omvat de deelcollectie een reeks tegels, waarvan een serie 17e-eeuwse tegels met soldaten naar de 'Wapenhandelinghe' van De Gheyn en kwadraattegels, waaronder één met een beer en één met een aap, en twee tegeltableaus uit het midden van de 18e eeuw met daarop afgebeeld Prins Willem V en Prinses Carolina van Oranje.

Artistieke waarde

Het deel van deze deelcollectie dat tot de Bal-verzameling behoort en dan met name die van Chinese en Japanse origine, is over het algemeen vanuit artistiek oogpunt hoog te noemen. Dit geldt eveneens voor een aantal objecten uit het overige deel van deze deelcollectie. Voor vele andere objecten waaronder die met een meer gebruikskarakter is dit beduidend minder het geval.

Museale waarde

De museale waarde van deze deelcollectie is hoog. Het kleurrijke karakter van een groot deel van deze deelcollectie maakt dat veel objecten uit deze deelcollectie regelmatig in museale presentaties worden opgenomen. Het gebruiksgoed, dat over het algemeen bruin van kleur is, is beduidend minder interessant om hiervoor te gebruiken.



Porseleinen bord met vogels in encre de Chine, China, 1735-1750,
Qingdynastie, Qianlong (1736-1795)
Collectie Rijksdienst voor het Cultureel Erfgoed / Foto: Ivo Wennekes



Porseleinen schotel van een rivierlandschap met een geleerde, zijn bediende en een houthakker in Famille verte, China, 1690-1700, Qingdynastie, Kangxi (1662-1722)
Collectie Rijksdienst voor het Cultureel Erfgoed / Foto: Ivo Wennekes



Twee porseleinen flessen in Amsterdams bont, China en Nederland, 1725-1750, Qingdynastie, Yonghzheng (1723-1735) / Qianlong (1736-1795)
Collectie Rijksdienst voor het Cultureel Erfgoed / Foto: Ivo Wennekes

7.3 Deelcollectie 18: Kunstnijverheid en gebruiksvoorwerpen⁷

De objecten in deze deelcollectie zijn bedoeld om te gebruiken en voor een deel geldt dat ze daarnaast ook zijn bedoeld om mee te pronken. Hierbij gaat het om kunstzinnig gedecoreerde voorwerpen, die zijn gemaakt van materialen als hout, glas, ivoor, parelmoer, textiel, leer en metalen/metaallegeringen als tin, koper en brons. Dit deel van de deelcollectie bestrijkt een breed scala aan objecten: van klokken tot kandelaars, van beschilderde vaandels tot paeremessen en van gedenkborden tot vijzels. Opmerkelijke objecten van glas zijn onder meer twee 17e-eeuwse kelkglazen met diamantgravures, diverse 18e-eeuwse kelkglazen en een set van vier wijnglazen van het Middelburgse schuttersgilde St. Sebastiaan, allen gedecoreerd met radgravures, en drie vazen uit de periode 1923-1932 van de glaskunstenaar Andries Copier. Daarnaast zijn een sitsen lappendeken uit 1796 en een voorpand van kussenvertrek met wapen van de Gecommitteerde Raden van Zeeland van rond 1679 bijzondere textiele stukken. Andere noemenswaardige objecten uit deze deelcollectie zijn een wandeldeggen van Jhr. Dominicus Virieu in 1659 vervaardigd door de Middelburgse wapensmid Philip Gilleman, een fijngesneden houten sigarenkoker (1888) van de hand van Pieter Puijpe en een tafelklok die in 1628 is buitgemaakt in Piet Hein's zilvervloot.

De in de eerste plaats als nuttig bedoelde gebruiksvoorwerpen zijn afkomstig uit het dagelijks leven door de eeuwen heen. Het gaat hierbij niet alleen om objecten voor in het huishouden, maar bijvoorbeeld ook om gereedschappen en uitrustingsstukken. Het voornaamste aspect van deze objecten is niet zo zeer hun uiterlijk

als wel hun functie. Objecten in dit deel van deze deelcollectie omvatten onder andere opbergblikken in allerlei soorten en maten, gewichten, vuurwapens, speelgoed, waterketels, riet-snijders- en visserijgereedschappen, ringsteekbenodigdheden en medische instrumenten. Meerwaarde hebben objecten die aan personen kunnen worden toegeschreven, bijvoorbeeld schildergerei gebruikt door kunstenaar Reimond Kimpe, of aan een specifieke gebeurtenis of context, zoals merk- en stoplappen gemaakt door leerlingen tijdens hun schooltijd. Daarnaast bevat deze deelcollectie onder meer twee 17e-eeuwse kanonnen van Michiel en Johannes Burgerhuys gegoten in de abdij van Middelburg. Deze kanonnen vormen sinds 2016 onderdeel van het kunstwerk *The Unveiling* door Sjuul Joosen dat op het abdijsplein wordt getoond.

7

Strikt genomen vallen de deelcollecties Zilver en goud en Keramiek ook onder de noemer Kunstnijverheid en gebruiksvoorwerpen. Vanwege hun omvang zijn deze onderdelen echter als afzonderlijke deelcollecties behandeld.

Artistieke waarde

De artistieke waarde van deze gevarieerde deelcollectie is nogal wisselend van aard, een deel is hoog en een groter deel is laag. Een aantal objecten zijn bijzonder vanwege hun kunstzinnige uitvoering, terwijl een groot deel relatief matig tot middelmatig van kwaliteit is.

Belevingswaarde

Binnen deze deelcollectie zijn het met name de objecten die aan bepaalde personen, contexten of gebeurtenissen kunnen worden toegeschreven waarvan de belevingswaarde hoog is. Dit betreft slechts een relatief kleine groep voorwerpen, maar deze zijn voor bezoekers wel heel aansprekend.

Museale waarde

De specifieke kunstzinnig vormgegeven objecten zijn aantrekkelijk om in museale presentaties te gebruiken en hun museale waarde is dan ook hoog. Tegelijkertijd is een aanzienlijk deel minder aansprekend. Dit deel vervult soms een bijrol in museale presentaties, maar verblijft vooral in het depot en waarvan de museale waarde dus gemiddeld tot laag is. Dit is in zekere mate het gevolg van onvoldoende onderzoek (onbekend maakt onbemind). Uitzondering hierop vormen met name gebruiksvoorwerpen die door bekende personen zijn gebruikt of gemaakt.

Ontwikkelpotentieel

Gezien het feit dat met name objecten die door bepaalde personen zijn gebruikt het meest aansprekend zijn om in museale presentaties te gebruiken, zou het interessant zijn om deze deelcollectie op dit terrein verder te ontwikkelen. Zo is er bijvoorbeeld rondom de Domburgse en Veerse vrouwelijke kunstenaars een interessante groep vernieuwende, zelfstandige vrouwelijke karakters actief in vakbondskringen, feminisme en couture in de eerste helft van de 20e eeuw. Objecten die aan hen gerelateerd zijn, maken het mogelijk deze geschiedenis aanschouwelijk te maken.



Sluitgewicht of dormant, Neurenberg, Duitsland, ca. 1650
Collectie Rijksdienst voor het Cultureel Erfgoed / Foto: Anda van Riet en Mieke Wijnen



Duimenglas met deksel, Nederland / Duitsland, 17e eeuw
Collectie Rijksdienst voor het Cultureel Erfgoed / Foto: Ivo Wennekes



Vaandel van 'De Gemeente-kraan-werkers' te Middelburg, 1867
Zeeuws Museum, collectie KZGW, inv.nr. G0615 / Foto: Anda van Riet en Mieke Wijnen



Twee koperen bodebussen Middelburgse stadslootsen, 18e eeuw
Zeeuws Museum, collectie KZGW, inv.nr. G16-010 / Foto: Anda van Riet en Mieke Wijnen

7.4 Deelcollectie 19: Meubilair en modellen

Deze collectie behelst een brede periode van de vroege 17e tot het midden van de 20e eeuw. De herkomst van een deel van het gebruiksmeubilair is veelal terug te voeren tot al dan niet meer bestaande woningen of buitenverblijven van welgestelde en invloedrijke Middelburgse families zoals de Van Citters, Schorers en De Stoppelaars. Hierbij gaat het om bijvoorbeeld spiegels, leerbehang, halornamenten, stoelen en vitrinekasten voor porselein. Uit de verzameling van Willem Bal zijn een aantal houten jaloeziekastjes die vrij uniek zijn. Daarnaast bevinden zich in deze deelcollectie ook de ambtsstoel van Commissaris van de Koningin de Casembroot (1948-1965) en persoonlijke eigendommen van kunstenaar Reimond Kimpe, zoals zijn schilders- ezel en -stoeltje. Een drietal kasten van meubelmakers Cornelis Pireau en Georges Beukers zijn in opdracht gemaakt voor de verzameling rariteiten van het Zeeuws Genootschap. Deze kasten met inhoud zijn sinds de jaren '70 onderdeel van de installatie Section Folklorique van de Vlaamse kunstenaar Marcel Broodthaers. Ook zijn er een klein aantal in Zeeland vervaardigde Zeeuwse kasten en uiltjesstoelen. Een heel ander onderdeel van deze deelcollectie zijn de meubels die een (semi) wetenschappelijke functie dienen, voorbeelden hiervan zijn schaalmodellen van diverse trappen, schepen en boerenkarretjes, als ook twee ladekasten voor een verzameling inheemse en exotische houtsoorten, presentatiekasten voor de collectie munten en penningen en een gedecoreerde standaard voor prenten. Een opmerkelijk meubelstuk is het schelpenbuffet gemaakt door arts en onderzoeker Job Baster. Van een andere orde is de collectie modellen. Hierbij horen klein-

schalige trapmodellen waarvan het doel niet helemaal duidelijk is: mogelijk zijn het door leerling-meubelmakers gemaakte modellen om hun vaardigheden dan wel meesterproeven af te leggen of voorstudies van een meubelmaker voordat de echte trap werd gemaakt.

Museale waarde (zeldzaamheidswaarde en artistieke waarde)

De museale waarde van deze deelcollectie is overwegend laag. Het merendeel van de gebruiksmeubelen en kabinetten worden nauwelijks gebruikt in presentaties. Een uitzondering hierop zijn de kabinetten voor de rariteiten van het Zeeuws Genootschap. Het schelpenbuffet van Job Baster is in langdurig bruikleen aan het Stadhuismuseum in Zierikzee, de plaats waar Job Baster dit kabinet heeft gemaakt. Dit buffet heeft zeker ook een hoge zeldzaamheidswaarde en artistieke waarde, omdat het enig in zijn soort is en door velen uitgesproken mooi of lelijk wordt gevonden.

Ensemblewaarde

Voor dat deel van de meubels die vervaardigd zijn om een verzameling te herbergen is de ensemblewaarde hoog. De reden hiervoor is dat deze zijn vervaardigd om specifieke collectieonderdelen te tonen. Voor het overige deel van deze deelcollectie is de ensemblewaarde laag



Uiltjesstoel, 19e eeuw
Collectie Zeeuws Museum / Foto: Jan Torfs

7.5 Deelcollectie 20: Mode en design geïnspireerd op collectie (erfgoed van de toekomst)

Sinds 2004 is een nieuwe kijk op streekdracht (inclusief sieraden en accessoires) vertaald naar eigentijdse mode. Het verdwijnen van de levende streekdracht in het straatbeeld wordt ingezet als bron van inspiratie voor nieuwe vormen en borging van oude handwerktechnieken. Hierbij wordt bewust de samenwerking gezocht met modeontwerpers en -studenten. De collecties die uit deze samenwerkingen voortkomen, zijn te zien in tentoonstellingen en presentaties in het Zeeuws Museum en ook daarbuiten. *'Het nieuwe museum (anno 2007) is een cultuurproducent die de collecties gebruikt als grondstof voor het erfgoed van de toekomst. Het geeft zo een nieuwe betekenis aan de term regionaal museum'*.⁸ Het gevolg is een nieuwe collectie mode en sieraden waarbij gespeeld wordt met de Zeeuwse identiteit. Sieradenmakers als Annelies Planteydt en Felieke van der Leest beten de spits af met anekdotische sieraden als *Zeeuws Meisje* waarbij het gebruik van bloedkoraal de voornaamste 'Zeeuwse' link is en *The Jumbo Star Brothers* die een ode brengt aan authentieke broekstukken. Daarna zijn een aantal outfits aangekocht uit (eindexamen-) presentaties waarbij de Zeeuwse link en samenwerking zichtbaar is, zoals de outfit *Bescheiden Parade* van Lidewij Corstiaans.

Modeacademies die met hun studenten deelnemen in inspiratieprogramma's zijn: Amsterdam Fashion Institute, Styling Academie Artemis Rotterdam, HoGENT afdeling mode, Koninklijke Academie van Beeldende Kunsten Den Haag en Meester Opleiding Coupeur Amsterdam. Van deze academies is werk opgenomen

in de collectie. Daarnaast is met gevestigde ontwerpers is samenwerking gezocht. Zo heeft Christien Meidertsma bij de tentoonstelling VLAS een hedendaags linnen hemd ontworpen met bijbehorend tape, waarmee het hemd in elkaar kan worden gezet. Van Antoine Peters is naar aanleiding van de tentoonstelling HANDWERK het hele maakproces inclusief de twee producten *Jaktrui* en *Jaklap* in 2016 aangekocht. Het modecollectief Das Leben am Haverkamp heeft in de gelijknamige tentoonstelling de museumbezoeker een centrale positie gegeven door objectobservaties om te zetten in kledingstukken en sieraden, waarvan het Zeeuws Museum een representatief aantal heeft aangekocht. Recent zijn in het kader van historisch onderzoek naar kleurrijk damast geweven in Norwich (Verenigd Koninkrijk) van textielontwerper Remi Veldhoven nieuw ontworpen textiel verworven, waarvan modeontwerper Sjaak Hullekes (Hul le Kes) een jasje heeft ontworpen.

Naast mode behoren tot deze deelcollectie hedendaagse gebruiksvoorwerpen en design. Deze objecten zijn gerelateerd aan tentoonstellingen als VLAS (Christien Meindertsma) en HANDWERK (Caspar Labarre). De producten van ontwerper Christien Meindertsma zijn onderdeel van een groot project. Zij zijn de eerste 'monsters' van wat later serieproducten geworden zijn. De stoel ontworpen door Caspar Labarre staat aan de basis van zijn huidige praktijk als meubelontwerper.

8

Citaat uit manifest 'Kunst moet je voelen' door Valentijn Byvanck (oud-directeur Zeeuws Museum), 2007.

Artistieke waarde

De artistieke waarde is hoog. De objecten van zowel Meindertsma als Labarre hebben een grote representatieve, informatieve en maatschappelijke waarde, omdat de ontwerpers tot een groep designers behoren die volgens het principe 'cradle to cradle' de 21e eeuw vertegenwoordigen. De ontwerpen worden zo duurzaam en lokaal mogelijk gemaakt; van grondstof tot eindproduct. Het sociaal-maatschappelijk bewustzijn van omgeving en mens bij de productie van deze voorwerpen genereert toekomstig draagvlak.

Historische waarde

De historische waarde is nu nog beperkt, maar als erfgoed van de toekomst hoog. Binnen deze collectie worden oude technieken geborgd, waardoor de historische kennis zo min mogelijk verloren gaat. Er is uitgebreid verslag gedaan via boek en film (VLAS en HANDWERK) over de verschillende maakprocessen.

Museale waarde

De museale waarde van deze deelcollectie is hoog. De objecten komen voort uit grote tentoonstellingsproducties en presentaties, waarbij mensen uit diverse gemeenschappen, scholen en ambachten hebben samengewerkt. Met name het project HANDWERK heeft een grote publiciteitswaarde en heeft de reputatie van het museum als werkplaats, gebruiker en publieksparticipant enorm vergroot.

Belevingswaarde

De belevingswaarde is hoog, omdat het gaat om objecten geïnspireerd op de collectie, die niet alleen museaal zijn, maar ook voor het publiek te koop zijn als designobject.



Dewi Bekker (DLAH), Totempaal, 2018
Collectie Zeeuws Museum / Foto: Anda van Riet en Mieke Wijnen



Christa van der Meer (DLAH), Ze doen mij denken aan mijn vader, 2018
Collectie Zeeuws Museum / Foto: Anda van Riet en Mieke Wijnen



Anouk van Klaveren (DLAH), Verenpak, 2018
Collectie Zeeuws Museum / Foto: Anda van Riet en Mieke Wijnen



Gino Anthonisse (DLAH), Vrolijke wintermuts, 2018
Collectie Zeeuws Museum / Foto: Anda van Riet en Mieke Wijnen



Handwerk Meesterstuk Antoine Peters
Foto: Marc Deurlo

8. COLLECTIE- WAARDERING

THEMA 5: BEELDENDE KUNST VANAF 1900

Zeeland kent verschillende periodes waarin kunstenaars van buiten de provincie het artistieke klimaat op met name Walcheren sterk beïnvloeden. Ze worden aangetrokken door het licht, de luwte en de natuur. Aan het begin van de 20e eeuw vormen de kustplaatsen van Walcheren een toevluchtsoord voor de beau monde en in haar kielzog een groep kunstenaars die de kunst radicaal vernieuwt. Een halve eeuw later ontwikkelt Middelburg zich tot een podium voor de internationale avant-garde. Je zou kunnen zeggen dat met de in- en uitstroom van deze kunstenaars ook het artistieke klimaat in Zeeland een soort eb en vloed kent. In de verzameling beeldende kunst van na 1900 zie je een deel van deze bloeiperiodes weerspiegeld. Tegelijkertijd wordt het beeld van deze collectie ook bepaald door relatief veel traditioneel werkende kunstenaars en een aantal artistieke eenlingen die zich weinig aantrekken van invloeden van buitenaf. Vanaf 2007 kent het museum nieuwe aanwas van in opdracht gemaakte werken die voortkomt uit de tentoonstellingsprogrammering.

8.1 Deelcollectie 21: Beeldende kunst (ca. 1900-1961)

Toonaangevende kunstenaars bezoeken begin 20e eeuw Domburg, Veere en Westkapelle. Ze komen onder meer uit Nederland, België en Frankrijk. Deze kunstenaars durven het experiment aan. Zij maken van de klassieke kunst “moderne” kunst. Zij ondergaan invloeden van het luminisme, kubisme, pointillisme en expressionisme terwijl zij elkaar inspireren tijdens hun bezoeken aan Zeeland. Vaak reflecteren deze werken ook op Zeeland. Denk aan het schilderen van het ‘Zeeuwse licht’ en aan het nostalgische karakter van de lokale bevolking in streekdracht werkzaam op het land. Kunstenaars als Charley Toorop, Clemens van Lamsweerde en Reimond Kimpe tonen zich meester in het weergeven van ‘Zeeuwse’ koppen. In hun kunstenaarschap zijn zij het die de Zeeuw met zijn sobere, soms doorleefde, naar binnen gerichte blik weergeven.

Binnen deze deelcollectie is ook een aanzienlijke verzameling grafische kunst uit de 20e eeuw. Met name het oeuvre van Cor de Wolff is groots en veelzijdig en ook de werken van Louis Heymans (docent, etsen, schilder) zijn ruim vertegenwoordigd. Een andere grote collectie grafisch werk is bijeengebracht in de collectie van de Provincie Zeeland. De provincie vroeg kunstenaars onder meer om grafisch werk te maken van de totstandkoming van de Deltawerken.

Artistieke waarde, kunsthistorische en museale waarde

De artistieke, kunsthistorische en museale waarde is hoog van een aantal werken van kunstenaars die zich begeven in en rond de kunstenaarskolonies in Westkapelle, Veere en Domburg, zoals Charley Toorop en Jacoba van Heemskerck. Ook Reimond Kimpe's werk heeft een gemiddelde tot hoge artistieke waarde, vanwege de hele eigen stijl die hij ontwikkelt. Daarnaast heeft Kimpe's werk een hoge (kunst) historische waarde, omdat hij in de Tweede Wereldoorlog (en in het licht van zijn nationaalsocialistische sympathieën) door blijft schilderen aan frivole taferelen. De kunsthistorische waarde van Mondriaan's appelboom is hoog, omdat dit werk een rol speelt in zijn ontwikkeling naar abstractie. Voor het overige deel van deze deelcollectie is de artistieke, kunsthistorische en museale waarde gemiddeld.

Ontwikkelpotentieel

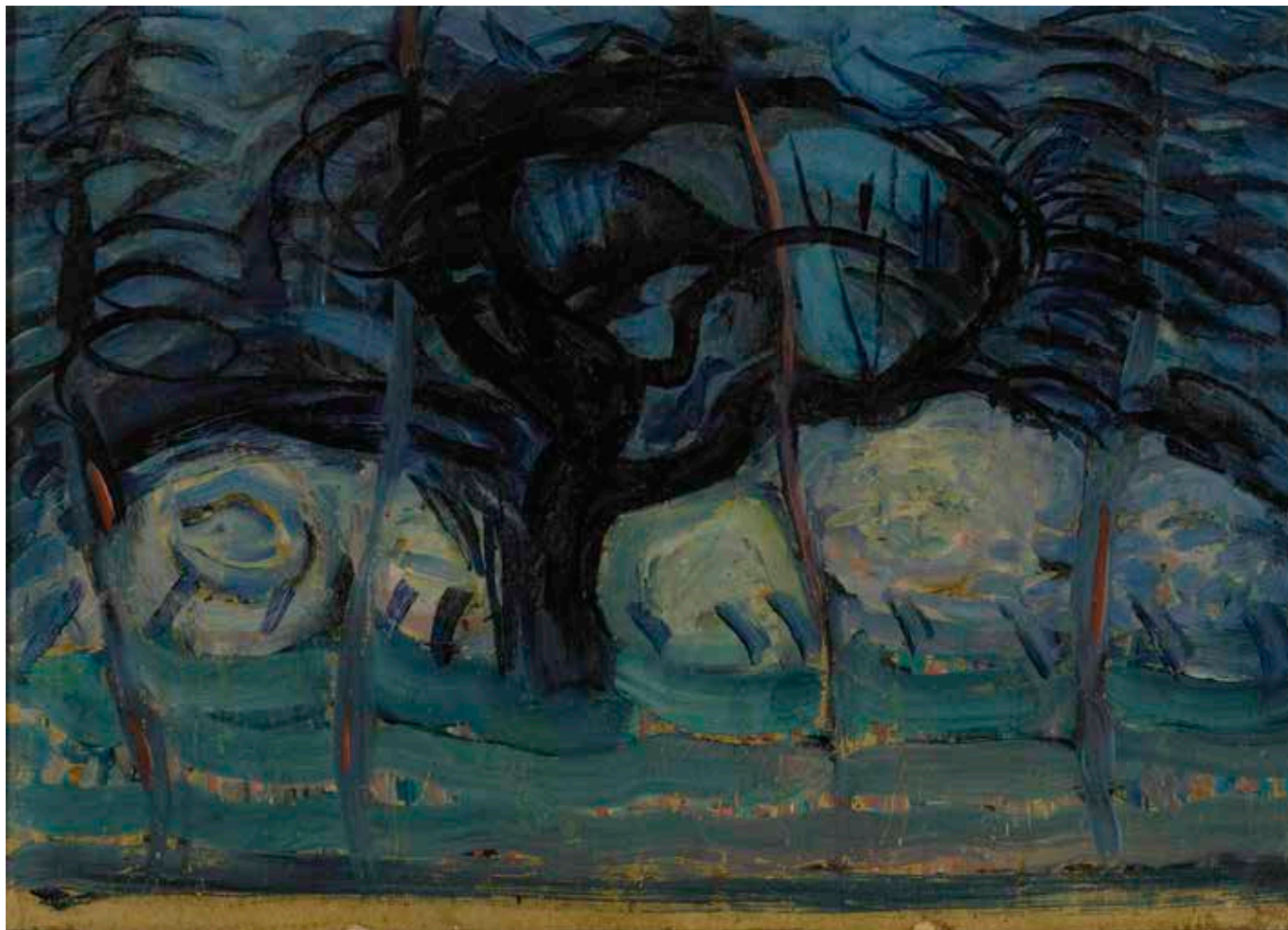
In deze deelcollectie bevinden zich enkele clusters van werken van kunstenaars die ruim vertegenwoordigd zijn in de collectie, met name de werken van Cor de Wolff en Louis Heymans. Alleen al vanwege de hoeveelheid werken is het wenselijk om nader onderzoek naar deze kunstenaars te doen. Naar aanleiding van de in 2016 over hem verschenen biografie verdient het oeuvre van Reimond Kimpe ook nader onderzoek.



Jan Toorop, Gebed voor de maaltijd, 1907 (olieverf op karton)
Collectie Zeeuws Museum, aangekocht met steun van de Vereniging Rembrandt, het
Leppink-Postuma Fonds, de Mondriaan Stichting, de Provincie Zeeland en particuliere
donateurs / Foto: Ivo Wennekes



Ferdinand Hart Nibbrig, Gezicht op Zoutelande, 1911-1915 (olieverf op doek)
Collectie Zeeuws Museum / Foto: Ivo Wennekes



Piet Mondriaan, Blauwe appelboom met golvende lijnen I, ca. 1908 (olieverf op papier)
Collectie Zeeuws Museum, aangekocht met steun van Vereniging Rembrandt en Provincie
Zeeland / Foto: Ivo Wennekes

8.2 Deelcollectie 22: Beeldende kunst (ca. 1961-heden)

Vanaf de oprichting van het Zeeuws Museum in 1961 is onder het directeurschap van Piet van Daalen een sterke verbinding met lokale en internationale ontwikkelingen in de beeldende kunst gelegd. Hij haalt internationale kunstenaars naar Zeeland en hij maakt tentoonstellingen met hen in de Vleeshal en in het Zeeuws Museum. Aankopen worden aanvankelijk door Piet van Daalen persoonlijk gedaan en later toegevoegd aan de collectie. In 1970 doet de Belgische kunstenaar Marcel Broodthaers op uitnodiging van Piet van Daalen een interventie waarbij hij de genootschapscollectie inlijft in zijn artistieke project *Musee d'Art Moderne, dpt des Aigles*. Broodthaers reflecteert tegelijkertijd op de verzameling en op de manier waarop het museum met de collectie omgaat. Er loopt een directe lijn tussen deze interventie en het beleid van vandaag waarop kunstenaars worden uitgenodigd om op het erfgoed te reageren. Tussen 1977 en 1987 wordt Middelburg door vooral de inzet van Marinus Boezem en Maria Rosa Boezem een internationaal podium voor alle kunsten.

In de periode 1975-1989 koopt de provincie Zeeland structureel werken aan van in Zeeland wonende en werkende kunstenaars, vanaf 1984 met behulp van de Rijksbijdrage Provinciale Bevordering Beeldende Kunst. Hoewel de voornaamste Zeeuwse kunstenaars uit deze collectie zijn vertegenwoordigd, is nooit verzameld met een specifieke insteek of vanuit het idee om inzicht te geven in de ontwikkeling van bepaalde oeuvres. Het gaat om een verzameling in de breedte, niet in de diepte. Hoewel de PKCZ-collectie en de eigen museumcollectie gescheiden zijn,

worden nieuwe verwervingen door het museum beoordeeld alsof deze twee één collectie vormen en aan die collectie in bredere zin getoetst.

Artistieke waarde

De artistieke waarde van de werken in de PKCZ-collectie is gemiddeld. Van verschillende kunstenaars zijn meer dan 20 werken aanwezig (Louis Heymans, Antoine Mes, Piet Dieleman, Jan van Leeuwen, Ben Sleuwenhoek, Andries Minderhout, Guido Lippens, Bob Pingen, Henny Schrijver, William Verstraeten), hoewel zoals eerder opgemerkt, nooit is verzameld met als doel om een oeuvre evenwichtig in beeld te brengen.

Museale waarde

De museale waarde van deze deelcollectie is over het algemeen gemiddeld. In de museale presentaties, zowel kortlopende als langlopende, worden regelmatig kunstwerken uit deze deelcollectie getoond en in bruikleen aan derden gegeven.



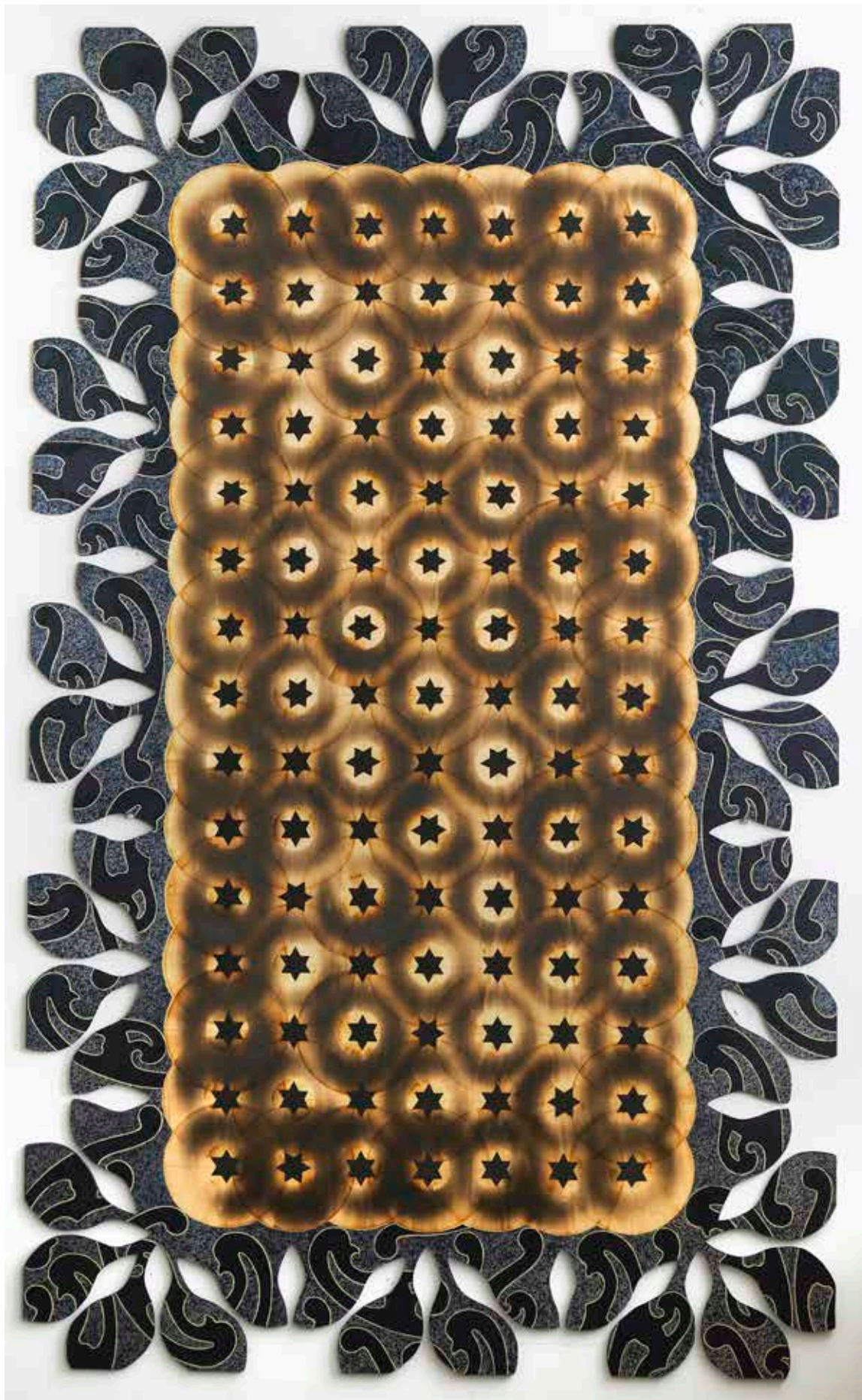
Bas van Beek/Antistrot, Prequels, kasteel, 2007
Collectie Zeeuws Museum / Foto: Ivo Wennekes



Nanda Runge, *Schuurtje*, 2010 (acrylverf op linnen)
Collectie Zeeuws Museum / Foto: Anda van Riet en Mieke Wijnen



Hidenori Mitsue, *Abbey Square*, 2015 (olieverf op doek)
Collectie Zeeuws Museum / Foto: Anda van Riet en Mieke Wijnen



Guido Lippens, Memento, 2003
Collectie Provincie Zeeland / Foto: Ivo Wennekes



Ronald Mullié, Een week aan de Oosterschelde, Oesters uit Kattendijke, 1993
Collectie Provincie Zeeland / Foto: Ivo Wennekes

8.3 Deelcollectie 23: Kunst op uitnodiging

In navolging van de typering die Broodthaers in 1970 aan de museumcollectie geeft, worden vanaf 2007 kunstenaars uitgenodigd om op het museum en zijn collectie te reageren. Het Zeeuws Museum zoekt de samenwerking met kunstenaars van verschillende disciplines en achtergronden. Dit gebeurt meestal in de context van een presentatie en het museum treedt daarbij regelmatig op als coproducent. De werken bevragen de collectie of het erfgoed in bredere zin en de manier waarop we met erfgoed omgaan in het bijzonder. Dit leidt tot interventies van kunstenaars en tentoonstellingen die nieuw licht werpen op het verleden, heden en de toekomst en op de rol van het museum hierin.

Artistieke waarde

De artistieke waarde van deze verzameling is hoog. Met name werken van internationaal gewaardeerde kunstenaars zoals SUPERFLEX en Marcel Broodthaers zijn recent in bruikleen gevraagd.

Ensemblewaarde

De ensemblewaarde is hoog voor een deel van de werken dat ontstaan is als reactie op het erfgoed of op een aan het erfgoed ontleende vraag. Dit maakt dat ze verbonden zijn met de collectie van het museum en tot op zekere hoogte onvervreemdbaar zijn.

Museale waarde

De museale waarde van deze deelcollectie is hoog. De kunstwerken zijn overwegend ten behoeve van specifieke tentoonstellingsproducties vervaardigd en worden daarnaast ook in nieuwe tentoonstellingen gebruikt.



Maarten Vanden Eynde, *The Other Side*, 2014
Collectie Zeeuws Museum, aangekocht met steun van de VriendenLoterij
Foto: Pim Top

9. ONDER- STEUNENDE COLLECTIES

Naast de thematisch ingedeelde deelcollecties beheert het Zeeuws Museum ook een aantal ondersteunende collecties. Deze omvatten verschillende deelcollecties en zijn bedoeld voor hands-on activiteiten en/of voor verdieping in woord en beeld.

9.1 Educatieve collectie

Het Zeeuws Museum heeft een educatieve collectie die zijn oorsprong heeft in de jaren '60/'70 van de vorige eeuw. De eerste directeur van het Zeeuws Museum, Piet van Daalen, was erg actief op educatief gebied. Zo verzorgde hij rondleidingen in braille en stak hij een museummedewerker en zichzelf in aanraakbare streekdracht voor blinden. Ook organiseerde hij met de porseleincollectie theeceremonies voor leerlingen van het voortgezet onderwijs.

Vanaf 1985 zijn structureel objecten voor de educatieve collectie verzameld. Deze deelcollectie wordt vanaf 2020 geregistreerd en voorzien van educatieve nummers. Het eerst verzamelde object is een stuk origineel 17e-eeuws tapijt, afkomstig van de Werkplaats tot Herstel van Antiek Textiel in Haarlem. Dit stuk tapijt wordt soms getoond bij rondleidingen tijdens de bezichtiging van de Zeeuwse Wandtapijten. Een ander vroeg voorbeeld is een maquette van de Nehalenniatempel speciaal ontwikkeld voor blinden en slechtzienden. Daarnaast omvat deze deelcollectie een verzameling streekdrachten, die doorlopend wordt aangevuld. Vaak zijn tentoonstellingen aanleiding voor de aanvullingen, zoals bijvoorbeeld enkele recent verzamelde mannenjassen aantonen. In de loop der jaren zijn enkele van deze educatieve stukken vanwege hun bijzonderheid alsnog aan de museale collectie toegevoegd. Het gebruik van educatieve objecten en de inzet ervan voor tableau vivants en theater in het museum, op de school en zelfs op het abdijplein nam een enorme vlucht. Uiteindelijk ontstond zo een verzameling van kostuums en schoeisel, die zijn gebruikt bij veertig bijzondere collectiestukken van het Zeeuws Museum. Van deze educatieve verzameling zijn de voornaamste stukken bewaard gebleven.

Vanaf 2005 is de educatieve collectie voor het onderwijs gethematiseerd. Deze thema's zijn gezet in een ontwikkelingslijn met verschillende kennisniveaus voor onder-, midden- en bovenbouw van het basisonderwijs. In 2010 heeft deze educatieve collectie de titel 'ZM in de School' gekregen. Deze collectie omvat onder meer een verzameling stukken koraal, bloedkoralen snoeren, unica zoals een 19e-eeuws wijwatervat van kokosnoot en een rijstkom van kokosnoot gezet in een koperen houder met islamitische motieven. Daarnaast bevat deze deelcollectie enkele beerputvondsten: twee stukken kokosnoot, waarvan één uit de 16e en één uit de 17e eeuw, en een 18e-eeuwse tulpenvaas. Naast unica zijn ook rekwisieten deel van deze educatieve deelcollectie gemaakt, zoals een serie van dertig kokosnootolifanten uit Sri Lanka en een reeks van porseleinen theepotjes uitgegeven door het Victoria and Albert Museum (Londen, Verenigd Koninkrijk), die gezamenlijk de trends in theepotten in beeld brengen.

Een deel van de schenkingen aan het Zeeuws Museum wordt in overleg met de schenkers aan de educatieve collectie toegevoegd, zoals bijvoorbeeld fossiele schelpen en archeologische scherven. Bijzondere recente schenkingen zijn een streekdrachtenpop (2017), een kruidnagelboot (2020) en een kamerscherm van houtsnijwerk gemaakt door een Marron kunstenaar (2020). In 2019 verwierf het Zeeuws Museum daarnaast onder meer twee tweelingbeeldjes samen omhult door één mantel van kaurischelpen van de Yoruba uit Nigeria.

9.2 Documentaire collectie

De documentaire collectie omvat voornamelijk ondersteunend materiaal bij de gehele collectie, dat veelal als museale collectie is ingeboekt. Het bestaat onder meer uit documenten, handschriften en knipsels direct behorend bij objecten. Daarnaast betreft het beeldmateriaal, met name foto's en ansichtkaarten, van voornamelijk dragers van Zeeuwse streekdrachten en Zeeuwse dorps- en stadsgezichten. Er is een beperkt aantal patronen voor kledingstukken en kledingaccessoires. Tot slot bevinden zich in deze deelcollectie een aantal boeken, waaronder enkele textielstalenboeken en gedenkboeken. Voor een deel van de boeken geldt dat deze mogelijk beter tot hun recht zouden komen in de bibliotheekcollectie.

9.3 Bibliotheek

Het Zeeuws Museum heeft een bibliotheek voor intern gebruik. De collectie omvat met name vakliteratuur op het gebied van de verschillende museale disciplines en op het terrein van de museale deelcollecties. Daarnaast is een beperkt aantal tijdschriften beschikbaar en een knipselarchief geordend op onder meer kunstenaars en museale objecten. Het bij de hand hebben van relevante literatuur is zowel voor collectieonderzoek als voor educatieve doeleinden belangrijk.

10. REFERENTIE- KADER

De door het Zeeuws Museum beheerde collectie is, zoals uit de voorgaande hoofdstukken blijkt, heel divers van aard. Deze diversiteit strekt zich ook uit in het belang van de verschillende collectieonderdelen. Sommige collectieonderdelen zijn vooral regionaal van belang, terwijl andere zelfs het nationale belang overstijgen. Zo zijn de Zeeuwse Wandtapijten vanwege de afgebeelde thematiek van gevechten te water en hun grote zeldzaamheid van internationaal belang. Binnen de inheemse natuurhistorische collectie zijn vanuit wetenschappelijk oogpunt met name de opgeviste fossielen, waaronder walvisrestanten uit de Zeeuwse wateren, van internationaal belang. De collectie etnografica, een deelcollectie gerelateerd aan kolonialisme, bevat veelal vroeg verzamelde objecten, zoals bijvoorbeeld de Zuid-Amerikaanse hoofdtoeien, waarvan de betekenis de nationale grens overschrijdt en waarvan ideeën omtrent eigendom in toenemende mate onderwerp van discussie zijn. Door onderzoek komen internationale verbanden in zicht, bijvoorbeeld bij het onderzoek naar gebruikte textiele stoffen in de Zeeuwse streekdracht, die in Norwich, Engeland, zijn vervaardigd en waarvan ter plaatse de tastbare bewijzen vrijwel niet meer aanwezig zijn. Binnen de collectie Beeldende kunst vanaf 1900 zijn enkele werken waarvan de uitstraling internationaal is, zoals de *Blauwe appelboom met golvende lijnen I* door Piet Mondriaan, de installatie *Porcelain Pirates* door SUPERFLEX, het project *Musee d'Art Moderne, dpt des Aigle* van Marcel Broodthaers en werken van Marinus Boezem en Jan van Munster. De collectie keramiek en dan met name de door Willem Hendrik Bal verzamelde stukken, bevat eveneens diverse objecten van internationale allure, zoals zes borden met vogels in *encre de Chine* en een olifantenkendi

van kraakporselein. Drie portretbeeldjes van ongebakken klei vervaardigd door Chinese kunstenaars en een portretmedaillon van Elisabeth I van Engeland zijn eveneens van dit statuur.

Officieel van nationaal belang aangemerkt is een deel van de collectie van het Zeeuws Genootschap. Het gaat hierbij om een selectie van de vroegst verzamelde collectiestukken en enkele bijzondere ensembles, waaronder de Noord-Amerikaanse collectie verzameld door Meinard Sprenger. Deze hebben een speciale status als beschermde cultuurgoederen volgens de Erfgoedwet van 2016. Van nationaal belang is daarnaast een deel van de archeologiecollectie, onder meer Nehalennia-altaren en pelgrimsinsignes en de munten- en penningencollectie. De collectie portretten bevat een aantal goede portretten van nationaal en soms misschien wel internationaal niveau. Hetzelfde geldt voor een voornaam deel van de zilvercollectie, waaronder met name werken van in de 17e en 18e eeuw in Zeeland werkzame zilversmeden. Andere collectieonderdelen zijn vooral van regionaal belang, zoals bijvoorbeeld het overgrote deel van de land- en zeegezichten, de meeste (streekdracht)portretten, evenals het merendeel van de streekdrachten, mode en kunstnijverheid. Bij de meeste van deze deelcollecties zijn echter toch altijd wel op zijn minst enkele objecten die het regionale belang overstijgen. Hierin wordt door het museum ook een actieve rol gespeeld, onder meer door het bevorderen van interesse in erfgoed bij hedendaagse ontwerpers en kunstenaars.

11. ONTWIKKEL- POTENTIEEL

Zoals uit de besprekingen van de deelcollecties blijkt, zijn er verschillende terreinen waarop deze verder kunnen worden ontwikkeld. De voornaamste worden hieronder samengevat gegroepeerd op collectieontwikkeling, -uitbreiding en -onderzoek.

Collectieontwikkeling

Ten behoeve van de collectiewaardering zijn drie deelcollecties benoemd met betrekking tot thema's die als belangrijk worden gezien om in de museale presentatie op te kunnen nemen. In alle drie de gevallen betreft het deelcollecties waarvoor slechts een beperkt aantal collectiestukken in de huidige collectie beschikbaar zijn. Zij behoeven dan ook nadere ontwikkeling. Het gaat om Slavernij-/koloniaal verleden, Kunst en wetenschap en Religieus erfgoed.

Gezien het grote maatschappelijke en museale belang van de deelcollectie Slavernij-/koloniaal verleden is het gewenst deze deelcollectie uit te breiden. Hiervoor zal een werkgroep met vertegenwoordigers van belanghebbenden worden samengesteld om te bespreken wat deze deelcollectie zou moeten bevatten en hoe hierop verzameld zou kunnen worden.

De periode 1585-1670 is voor de Zeeuwse geschiedenis in internationaal perspectief van groot belang. Daarom is het wenselijk om de deelcollectie Kunst en wetenschap verder te ontwikkelen. Hierbij valt zowel te denken aan het verwerven van werken van kunstenaars als Ambrosius Bosschaert I, Balthasar van der Ast en Christoffel van den Berghe, als aan objecten en afbeeldingen met betrekking tot de ontwikkeling van de wetenschappen in deze periode. Voor dat laatste is het zeker wenselijk om hiervoor expertise van buitenaf te zoeken.

Vanuit het oogpunt van het kunnen vertellen van de historische ontwikkelingen in Zeeland is het gewenst de deelcollectie Religieus erfgoed uit te breiden. In de huidige, beperkte, collectie ligt de nadruk op het protestantisme. Uitbreiding is dan ook gewenst ten aanzien van onder meer het katholieke erfgoed. Voor een deel zou dit kunnen door hier bewust op

te gaan verwerven, anderzijds zou het mogelijk zijn om op dit terrein aansluiting te zoeken bij andere collecties, zoals de bijvoorbeeld collectie van het Bisdom Breda en andere Zeeuwse museale collecties. Daarnaast zou het met het oog op de toegenomen diversiteit van het Zeeuwse religieuze leven interessant zijn om te onderzoeken op welke wijze de deelcollectie verbreed zou kunnen worden.

Collectie-uitbreiding

In een aantal deelcollecties zijn specifieke aspecten te benoemen waardoor de betreffende deelcollecties versterkt kunnen worden en zo een completer overzicht zouden kunnen geven. Zo wordt voor wat betreft de deelcollectie Archeologie onderzocht of de beperkte collectie draagtekens van het Zeeuws Museum zou kunnen worden aangevuld met de uitgebreide collectie laatmiddeleeuwse draagtekens van verzamelaar Hendrik Jan van Beuningen. Deze bestaat uit draagtekens uit heel Europa, waarvan het overgrote deel in Zeeland is gevonden.

De oriëntatie van de bestaande deelcollectie Landschappen en zeegezichten is overwegend gericht op Walcheren. Het streven is om de geografische reikwijdte van deze collectie te verbreden om een evenwichtiger beeld van historisch Zeeland te kunnen geven. Daarnaast bestaat vanwege de connectie met de Zeeuwse Wandtapijten het streven om een relevant zeegezicht van Hendrik Vroom aan de collectie toe te voegen.

Bepaalde typen kleding, zoals werken kinderkleding, zijn op dit moment ondervertegenwoordigd in de deelcollectie Streekdracht en streeksieraden net als de 'vermaakte' sieraden waaruit de veranderende status van streeksieraden af te lezen is. Beide groepen objecten behoeven aanvulling om deze hiaten op te vullen.

Collectieonderzoek

Binnen een aantal deelcollecties is het doen van onderzoek het voornaamste middel om deze deelcollecties verder te ontwikkelen en zo meerwaarde aan de objecten toe te voegen. De deelcollectie Zilver en goud, en dan met name het in Zeeland geproduceerde deel ervan, is bijvoorbeeld onderwerp van een (meerjarig) onderzoekstraject, dat in het najaar van 2020 is gestart. Door verschillende aspecten rondom deze objecten te bestuderen, zoals de makers, opdrachtgevers en oorspronkelijke ontvangers, is het streven verdieping en vooral ook verbreding van de kennis rondom deze objecten te realiseren.

Vooraf een aantal objecten in de deelcollectie Etnografica zijn dusdanig bijzonder dat ze voor mensen uit de herkomstgebieden interessant kunnen zijn om hiervan kennis te nemen. Naast de bestaande contacten op het terrein van de Zwartvoet-collectie, worden ook mogelijke contacten met andere regio's gezocht. Uitwisseling van informatie en beeld vergroten de betekenis van en de kennis over deze objecten, zowel voor de mensen uit de herkomstgebieden als voor het museum.

Voor de deelcollectie Streekdracht en streeksieraden is het perspectief van de drager in de afgelopen decennia steeds belangrijker geworden. Door het doen van nader onderzoek in de bestaande collectie kan de maatschappelijke en sociale betekenis van deze objecten in het verleden en heden worden verdiept.

Een deel van de portretten is reeds in langdurig bruikleen gegeven aan andere instellingen gevestigd in historische gebouwen, waardoor deze zichtbaar zijn. Door nader onderzoek te doen, kan mogelijk een groter deel van deze collectie toegankelijk worden gemaakt waardoor de zichtbaarheid van deze deelcollectie kan worden vergroot.

Zeeuwse Wandtapijten

Tijdens het collectiewaarderingstraject is geconstateerd dat deze specifieke en voor het museum belangrijke deelcollectie onderbenut wordt. Op dit moment worden de wandtapijten, behalve uiteraard als belangrijke objecten in de museale presentatie, voornamelijk als pr-middel gebruikt. Het ontwikkelpotentieel van de wandtapijten is echter vele malen groter. Zowel op het terrein van de beeltenissen, hun (historische) betekenis en interpretatie, als van de materialiteit van de tapijten zijn vele toepassingen denkbaar, waaronder in (online) producties voor een breed publiek, een verdiepende app of andere toepassingen, zowel voor gebruik op zaal als in het landschap waarin de strijd heeft plaatsgevonden, een jeugdboek en producten voor de museumwinkel. Daarnaast zijn er nog vele terreinen waarop nader onderzoek naar de tapijten zou kunnen plaatsvinden, onder meer op het terrein van politieke en journalistieke geschiedenis in breder perspectief en de rol van de kunstenaars en andere betrokkenen bij het vervaardigingsproces van de tapijten.

Bovenstaand zijn de ontwikkelpotenties die nu door museummedewerkers worden gesignaleerd. Ongetwijfeld zullen in de toekomst de ideeën hierover zich blijven ontwikkelen en al naar gelang de maatschappelijke en wetenschappelijke ontwikkelingen de accenten worden verlegd.

12. CONCLUSIE

De aanleiding voor deze collectiewaardering was de noodzaak om het collectiebeleidsplan van het Zeeuws Museum te actualiseren. Hiervoor werd de behoefte gevoeld om met een frisse blik de collectie te bezien. Het was een logische stap om hiervoor de methodiek van “Op de museale weegschaal” van de Rijksdienst voor het Cultureel Erfgoed te hanteren. Om het proces te begeleiden is samengewerkt met RaadSaam Erfgoedprojecten. Het hele traject heeft, mede vanwege de combinatie met andere werkzaamheden, drie jaar in beslag genomen.

De eerste stap was het onderzoeken van de wijze waarop voor de huidige situatie in het Zeeuws Museum de indeling van deelcollecties op een op de presentatie aansluitende wijze gestalte kon worden gegeven. Hiervoor zijn de volgende vijf thema’s benoemd:

Land in Zee
Zeeland in de Wereld
Eilanden/Gemeenschappen
Ambacht en design
Beeldende kunst vanaf 1900

Binnen deze thema’s zijn de verschillende deelcollecties ondergebracht, die van waarderingen zijn voorzien. De gekozen waarderingen hangen samen met de aard van de deelcollectie. Zo zijn voor de deelcollectie natuurhistorie de zeldzaamheids-, informatie- en maatschappelijke waarden hoog, terwijl de museale waarde voor het overgrote deel laag te noemen is. Van de deelcollectie in wording Kunst en wetenschap is zowel de kunsthistorische als de museale waarde hoog. De laatstgenoemde deelcollectie vormt samen met de deelcollecties Slavernij-/koloniaal verleden en Religieus erfgoed drie terreinen waarop de huidige collectie van het Zeeuws Museum nadere ontwikkeling behoeft. Hiervoor zal de komende periode actief aan worden

gewerkt in de vorm van werkgroepen en onderzoek.

Onderzoek is een belangrijk instrument om het potentieel van de collectie beter te kunnen benutten. In deze rapportage zijn een aantal concrete voorbeelden opgenomen, waaronder de deelcollecties Zilver en goud, Etnografica en Streekdracht en streek sieraden. Hiervoor zal, als onderdeel van het collectiebeleidsplan, een plan voor aanpak voor een overkoepelend collectieonderzoek in 2022 uitgewerkt worden. Ook in het kader van beoogde uitbreiding van de collectie is onderzoek een onontbeerlijk instrument. Zo bestaat bijvoorbeeld de behoefte om meer aandacht voor een meer evenwichtige verdeling van vrouwelijke en mannelijke elementen in de museale presentatie te kunnen geven en dit is ook van invloed op de collectie en de verdere ontwikkeling ervan. Denk hierbij bijvoorbeeld aan de bij thema 4 genoemde groep geëmancipeerde vrouwen rondom de Domburgse en Veerse vrouwelijke kunstenaars in de eerste helft van de 20e eeuw. Een voorname collectie-onderdeel, waarvan tijdens het collectiewaarderingstraject werd ervaren dat deze nadere aandacht behoeft, zijn de Zeeuwse wandtapijten. De potentie die deze op verschillende terreinen in zich hebben, wordt in het huidige beleid onderbenut.

Met dit rapport heeft het Zeeuws Museum een gereedschapskist in handen voor het actualiseren van het collectiebeleidsplan. Het is echter veel meer. Het is een eerste momentopname met al zijn beperkingen, welke in de komende jaren gebruikt zal worden bij de verdere ontwikkeling van de collectie en de ideeën die hierover bestaan, zowel binnen het museum als in relatie tot maatschappelijke ontwikkelingen. Hiervoor zal actief contact gezocht gaan worden met externe partijen en experts. Daarbij zijn de

samenstellers van dit rapport zich ervan bewust dat onder invloed van onder meer de voorgenomen werkgroepen, nader onderzoek, toekomstige maatschappelijke ontwikkelingen en veranderende opvattingen na verloop van tijd het noodzakelijk zal zijn om de bevindingen in het huidige rapport te herzien.

Waarde

De waarde van een object of (deel)collectie is dat wat het belangrijk maakt – vanuit een bepaalde vraagstelling, binnen een passend referentiekader, getoetst aan vooraf bepaalde en gedefinieerde criteria en voor bepaalde belanghebbenden.

Museale waarde

- Hoe vaak wordt het object gebruikt voor presentatie, educatie, onderzoek, raadpleging?
- Is het een topstuk in de vaste presentatie? Een publiekslieveling?
- Hoe vaak is erover gepubliceerd in populaire of wetenschappelijke media?
- Hoe belangrijk is het object voor de reputatie van de organisatie?

Ensemblewaarde

- Is er sprake van een ensemble?
- Wat hangt er met elkaar samen (relatie tussen objecten onderling, relatie deelcollectie met andere deelcollecties, relatie objecten-documentatie, relatie collectie-gebouw-omgeving)? Denk hierbij ook aan de samenhang tussen materiële en immateriële aspecten zoals geluid en geur.
- Is het oorspronkelijke ensemble intact of is de band tussen bepaalde onderdelen verbroken?

Zeldzaamheids- en representatiewaarde

- Is het object of de (deel)collectie enig in zijn soort, uniek?
- Zijn er (veel of weinig) vergelijkbare objecten of (deel)collecties?
- Heeft het object of de (deel)collectie uitzonderlijke kenmerken waardoor het zich onderscheidt van andere objecten of (deel)collecties? Is het bijvoorbeeld bijzonder goed gedocumenteerd?
- Is het een uitzonderlijk of bijzonder voorbeeld van een bepaald type object of (deel)collectie?

- Is het in hoge mate representatief voor een bepaalde periode, plaats, stijl, stroming, gebruik, thema, gemeenschap? De combinatie van bepaalde (authentieke) elementen aan een object of de (deel)collectie kan de zeldzaamheid vergroten.

(Kunst)historische waarde

- Heeft het object of de (deel)collectie een associatie met een bepaalde belangrijke persoon, groep, gemeenschap, plaats, gebeurtenis(sen) of activiteit(en) in het verleden?
- Vormt het object of de (deel)collectie een getuigenis van een belangrijke historische periode, proces, thema, ontwikkeling, tijdsbeeld of levensstijl?
- Draagt het object of de (deel)collectie bij aan het begrip van een periode, plaats, activiteit, industrie, groep, gemeenschap, persoon of gebeurtenis(sen), en zo ja, hoe?

Artistieke waarde

- Is het object of de (deel)collectie op een bijzondere manier ontworpen, vormgegeven of uitgevoerd?
- Getuigt het object of de (deel)collectie van kunstzinnigheid, creativiteit of oorspronkelijkheid in idee, vorm of functie?
- Is het object of de (deel)collectie een goed voorbeeld van een bepaalde stijl, ontwerp, stroming of van het werk van een bepaalde kunstenaar, ontwerper of architect?
- Is het object of de (deel)collectie origineel of vernieuwend in zijn ontwerp?
- Toont het object of de (deel)collectie een hoge graad van creativiteit, vakmanschap of technisch vernuft in zijn uitvoering?

Informatieve waarde

- Wordt het object bewaard vanwege de informatie die eruit kan worden afgelezen, zoals bij archiefdocumenten, boeken en natuurhistorische objecten?
- Is het object of de (deel)collectie een interessant studieonderwerp voor wetenschappers en onderzoekers nu of in de toekomst?
- Bevat het object of de (deel)collectie specifieke elementen of onderdelen die interessant zijn voor onderzoek, studie en wetenschap?
- Vormt het object het cruciale bewijsstuk voor een bepaald proces, theorie of ontdekking?

Maatschappelijke waarde

- Vervult het object of de (deel)collectie een actuele functie voor een bepaalde gemeenschap of groep en zo ja, hoe?
- Is het object of de (deel)collectie van bijzonder sociaal, spiritueel, religieus, maatschappelijk of politiek belang voor een bepaalde gemeenschap of groep en zo ja, waarom?
- Zijn er aan het object of de (deel)collectie bepaalde ideeën, gewoonten, tradities of gebruiken voor bepaalde groepen verbonden?
- Zijn er bepaalde belanghebbenden die mogelijk in actie zullen komen als 'hun' erfgoed in het geding is?

Belevingswaarde

- Roept het object of de (deel)collectie een sterke zintuiglijke sensatie op (geur, geluid, smaak, gevoel, zicht) bij de beschouwer?
- Ademt het object of de (deel)collectie een bepaalde sfeer uit, roept het een bepaalde herinnering, herkenning of emoties op? Ademt het ouderdom of juist nieuwheid uit?
- Wordt het object of de (deel)collectie door velen uitgesproken mooi of lelijk gevonden?

Economische waarde

- Levert gebruik van het object of de (deel)collectie extra inkomsten voor de organisatie op?
- Genereert het gebruik van het object of de (deel) collectie indirect inkomsten voor de wijk, gemeente, regio of het land?
- Trekt het extra bezoekers?

Bijlage 2
Overzicht waarderingen
per deelcollectie⁹

H = Hoog
G = Gemiddeld
L = Laag

Thema/deelcollectie

	Museale waarde	Ensemblewaarde	Zeldzaamheids- en representatiewaarde	(Kunst)historische waarde	Artistieke waarde	Informatieve waarde	Maatschappelijke waarde	Belevingswaarde	Economische waarde	Ontwikkelpotentieel benoemd
Thema 1:										
Land in zee										
1. Archeologie H/L	H		H	X						
2. Landschappen en zeegezichten tot ca. 1900	H/L		G			X				
3. Natuurhistorie (inheems)	L/H	H		H	H					
Thema 2:										
Zeeland in de wereld										
4. Zeeuwse Wandtapijten H	H	H			H	X				
5. Kunst en wetenschap H		H				X				
6. Etnografica H	H/GL		H		X					
7. Slavernij-/koloniaal verleden	H		H		H		X			
8. Natuurhistorie (exoten)L/H			H	H						
9. Munten en penningen L/H		H								
10. Portretten tot ca. 1900	H/L		G			X				
Thema 3:										
Eilanden/Gemeenschappen										
11. Streekdracht en streeksieraden H		H		H		X				
12. Mode en sieraden G		G								
13. Kleding beroepen en uniformen G		G								
14. Portretten streekdracht tot ca. 1900 H	H			X						
15. Religieus erfgoed H/G		H		H		X				

Bijlage 2

H = Hoog
G = Gemiddeld
L = Laag

Thema/deelcollectie

	Museale waarde	Ensemblewaarde	Zeldzaamheids- en representatiewaarde	(Kunst)historische waarde	Artistieke waarde	Informatieve waarde	Maatschappelijke waarde	Belevingswaarde	Economische waarde	Ontwikkelpotentieel benoemd
Thema 4: Ambachten en design										
16. Zilver en goud	H/G			H	H/G					X
17. Keramiek	H				H/G-L					
18. Kunstnijverheid en gebruiksvoorwerpen	G-L/ H				L/H			L/H		X
19. Meubilair en modellen	L/H	L/H	(H)		(H)					
20. Mode en design geïnspireerd op collectie (erfgoed van de toekomst)	H			(H)	H			H		
Thema 5: Beeldende kunst vanaf 1900										
21. Beeldende kunst (ca. 1900-1961)	H/G			H/G	H/G					X
22. Beeldende kunst (ca. 1961-heden)	G				G					
23. Kunst op uitnodiging	H	H			H					

9

Zoals aangegeven in paragraaf 3.3 zijn per deelcollectie de meest relevante waardes behandeld.

ZEEUWS
MUSEUM

© 2022

RaadSaam 
Erfgoedprojecten

Ondersteund door RaadSaam
Erfgoedprojecten

ZEEUWS
COLLECTIE-
WAARDERING
MUSEUM