

# De zee geeft

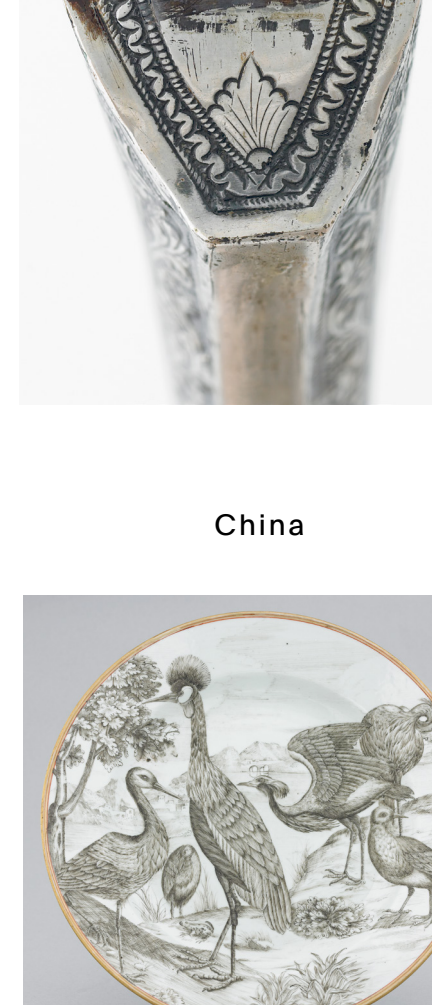


Schotel met tijger en bloesemtakken in Arita, Japan, ca. 1680, Edoperiode, Reigen (1663-1687) (porselein, glazuur), Collectie Zeeuws Genootschap, Foto Ivo Wennekens.

## Dit is Zeeland

Deze schotel met een doorsnede van 61 cm is alleen al vanwege zijn omvang erg zeldzaam. Schotels met een diameter groter dan 55 cm zijn namelijk moeilijk te bakken. Tegelijkertijd valt er wel veel geld mee te verdienen, vandaar dat VOC-koopmannen ze toch proberen te bestellen. Dergelijke grote bordes worden speciaal voor de Europese markt gemaakt. Dit bord is met de hand beschilderd en zit vol symboliek. Voor de Aziatische kijker verwijst de combinatie van tijgers en draken naar yin (vrouwelijk, de tijger) en yang (mannelijk, de draak). Het is echter maar de vraag of de Europese koper van dit bord dit zal hebben begrepen.

### Japan



Boeddhistische hond in Kikkoman-stijl, Japan, 1670-1700, Edoperiode, Reigen (1663-1687) / Higashiyama (1687-1709) (porselein, glazuur), Collectie Rijksdienst voor het Cultureel Erfgoed, Foto Ivo Wennekens.

Boeddhistische honden bewaken de ingang van Boeddhistische en Shinto tempels in Japan. Ze worden altijd in paren gemaakt omdat ze aan beide zijden van de ingang staan. Meestal zijn ze in brons uitgevoerd. Voor de export worden kleinere exemplaren van porselein geproduceerd. Deze hond uit het einde van de 17e eeuw is van Arita-porselein, genoemd naar de plaats waar de ateliers staan. Het porselein wordt ook wel Imari genoemd, naar de plaats van uitvoer.

### Indonesië



Mes of badek, Celebes, Indonesië, ca. 1837 (zilver, metaal, amethyst), Collectie Zeeuws Genootschap, Foto Ivo Wennekens.

Dit mes, ook wel badek genoemd, is gedecoreerd met zilverbeslag en een paarse halfedelsteen. Op de achterkant van het heft staan een Arabische tekst en twee jaartallen. Deze jaartallen hebben betrekking op hetzelfde jaar: 1837 volgens de Christelijke jaartelling en 1253 volgens de Islamitische kalender. De badek is afkomstig van het Indonesische eiland Celebes. In 1837 bezoekt Prins Hendrik (1820-1879) met het marineschip *Bellona* de Indonesische archipel. Ze doen onder meer enkele plaatsen van het eiland Celebes aan. Mogelijk is de badek als aandenken aan dit bezoek door iemand uit Prins Hendrik's gevolg mee naar huis genomen.



### China



Twee bordes met vogels in encre de Chine, China, 1735-1750, Qingdynastie, Qianlong (1736-1795) (porselein, glazuur), Collectie Rijksdienst voor het Cultureel Erfgoed, Foto Ivo Wennekens.

Deze bordes zijn vermoedelijk vanuit Groot-Brittannië in China besteld. Prenten met de gewenste afbeeldingen worden naar Chinese porseleinateliers gestuurd. Meestal wordt dezelfde voorstelling gebruikt om een heel of meerdere serviezen te versieren. Hier is dit echter niet het geval. Het Zeeuws Museum heeft zes bordes die allemaal verschillende vogelscènes tonen. Naast deze zes zijn er nog drie andere bordes bekend: twee bij het Metropolitan Museum in New York en één in een particuliere collectie. Ook deze hebben weer andere vogelscènes, maar ze behoren wel tot dezelfde opdracht. Het vermoeden bestaat dan ook dat de set oorspronkelijk uit twaalf bordes heeft bestaan.

De opdrachtgever heeft toegang gehad tot een grote variatie aan vogelstudies, wellicht in zijn privébibliotheek. Deze twee bordes zijn gebaseerd op afbeeldingen van twee verschillende kunstenaars. Het bord met het aapje, de kasuaris, de struisvogel, fazanten en pauwen is gemaakt naar voorbeeld van een prent van Francis Barlow (c. 1626-1704). Deze prent is vrijwel in zijn geheel gespiegeld gekopieerd; alleen de zwaluwen in de lucht ontbreken. Het andere bord bevat elementen van verschillende vogelprenten van de Fransman Nicolas Robert (1614-1685): kraanvogels en ooievaars. In Robert's afbeeldingen komen geen achtergronden voor, het landschap met de huizen en brug zijn vrijelijk toegevoegd.

### China



Twee flessen in kraakporselein, China, 1600-1620, Mingdynastie, Wanli (1573-1620) (porselein, glazuur), Collectie Rijksdienst voor het Cultureel Erfgoed, Foto Ivo Wennekens.

Het vroege 17e-eeuwse Chinees porselein wordt ook wel 'kraakporselein' genoemd, naar het Portugese scheepstype 'carraca'. Deze vervoeren thee en aanvankelijk gaat porselein als ballast mee op de terugvaart. Al snel wordt het kostbare kraakporselein geliefd onder rijke Europese verzamelaars. Nederlanders nemen de lucratieve handel in porselein en thee van de Portugezen over. Ze brengen porselein in grote hoeveelheden uit China naar Europa. De Chinezen maken dit porselein speciaal voor de buitenlandse markt. De kommen, bordes en vazen van dit kraakporselein worden gekenmerkt door een dunne scherf en een versiering in blauw, vaak opgedeeld in verticale vlakken.

In 2009 maakt het Deense kunstenaarscollectief SUPERFLEX in opdracht van het Zeeuws Museum een driedelige televisieserie die op de Vietnamese televisie wordt uitgezonden. De productie draait om een bijzonder hoofdstuk uit het VOC-verleden van Middelburg: de openbare veiling van een kostbare lading Chinees porselein van het Portugese schip de San Jago. Het schip wordt in 1602 in Italiaanse wateren door drie Zeeuwse schepen geënterd en naar Middelburg gebracht. Kort daarna wordt op de kades van Middelburg voor vele miljoenen guldens aan Chinees porselein openbaar geveild en verkocht. In *Porcelain* wordt dit hoofdstuk uit de vaderlandse geschiedenis verveven met een mierzoet liefdesverhaal in het 21e-eeuwse Vietnam. De vazen spelen een hoofdrol in de televisieserie. De hele televisieserie is op internet te bekijken. Ga naar Vimeo.com en zoek op 'Superflex' en 'Porcelain'.



SUPERFLEX, Porcelain (videostill), 2009, Collectie Zeeuws Museum.

### China



Zittende hond, China, 1652-1722, Qingdynastie, Kangxi (1662-1722) (porselein, glazuur), Collectie Rijksdienst voor het Cultureel Erfgoed, Foto Ivo Wennekens.

Deze hond komt uit de verzameling die de Middelburgse antiquair Willem Bal (1840-1862) aanlegt met zijn zus Susanna (1876-1948). Het grootste deel van hun collectie bestaat uit Chinees porselein. De liefde voor antiek hebben Willem en Susanna van hun vader meegekregen, die naast een bakkerij ook een antiekhandel heeft. Willem heeft een goed oog voor bijzonder antiek en staat bekend om zijn grote porseleinkennis. Bal handelt vanuit het winkelpand waar hij met zijn zuster woont. Zijn koopwaar vindt hij op allerlei plaatsen, binnen en buiten Zeeland. Vaak reist hij samen met bevriende handelaren naar naar Parijs, Londen of Brussel. Hij bouwt een grote winkelvoorraad op, die na zijn overlijden op een speciale veiling in het Schuttershof in Middelburg wordt verkocht. Hun privécollectie laten Willem en Susanna na aan de Nederlandse staat.



Willem Bal bij zijn porseleinverzameling.

### Veere



Gesmolten dekselbokaal van het Bakkersgilde te Veere, 1773 (glas), Collectie Zeeuws Genootschap, Foto Ivo Wennekens.

Deze glazen dekselbokaal is onderdeel van een paar waarvan het tweede exemplaar deels is gesmolten bij de beschieting van Middelburg in de Tweede Wereldoorlog. De dekselbokalen worden op 17 mei 1773 'present gedaan' door Daniël Wilhelm de Clever. Als vertegenwoordiger van het stadsbestuur is De Clever benoemd tot overdeken (voorzitter) van het bakkersgilde in Veere. Op de rand van de kelk is een opschrift gegraveerd waaruit blijkt dat uit deze beker door de gildenbroeders gebruikt gedronken op het welvaren van het bakkersgilde van Veere.

### China



Twee flessen in Amsterdams bont, China en Nederland, 1725-1750, Qingdynastie, Yongzheng (1723-1735) / Qianlong (1736-1795) (porselein, glazuur, koper, verguldmetaal), Collectie Rijksdienst voor het Cultureel Erfgoed, Foto Ivo Wennekens.

Vanaf 1700 komt veelkleurig Chinees porselein op de markt. Het is erg gewild. Ondernemers in Europa zien hun kans schoon en laten wit of schaars gedecoreerd oosters porselein uitvoeren beschilderen. In Nederland wordt dit met name gedaan door porseleinschilders in Delft en Amsterdam en het resultaat wordt 'Amsterdams bont' genoemd. Deze flessen zijn onbeschielderd gebakken vanuit China megebracht door de VOC en hier beschilderd. Ook het vergulde brons rond de hals en op de voet is in Nederland aangebracht.

### Middelburg



Philippus Prié, Bouilloire, Middelburg, 1766 (zilver, ebbenhout), Collectie Zeeuws Genootschap, Foto Ivo Wennekens.

Sinds de eerste kennismaking aan het eind van de 16e eeuw is thee in de 18e eeuw dankzij de import door de VOC gemeengoed geworden. Om je als beter gefortuneerde van het gewone volk te onderscheiden, kun je kiezen voor speciale theemengels en dure theesoorten. Ook met je servies kun je je onderscheiden, zoals met een bouilloire als deze. De waterketel met komfoor wordt gebruikt om het thee water kokend te houden. De ketel met zijn meloenvormig deksel is uitgevoerd in rococo-stijl.

De bouilloire is gemaakt door de Middelburgse zilversmeder Philippus Prié (1721-1793). Al sinds het eind van de 16e eeuw zijn in Zeeuwse steden als Middelburg en Vlissingen zilversmeden actief. Ze maken vaak voorwerpen in opdracht van gilden, schutterijen, kerken en stadsbesturen. Veel van deze objecten zijn verloren gegaan. De Bataafse overheid verplicht haar burgers in 1795 om zilveren en gouden objecten in te leveren, zodat er munten van kunnen worden geslagen. Tijdens de beschieting van Middelburg in mei 1940 gaat bovendien de in het stadhuis ondergebrachte kunstcollectie met daarin vele zilveren voorwerpen verloren.

Philippus Prié is één van de voornaamste zilversmeden in Middelburg in de tweede helft van de 18e eeuw. Hij gaat eerst in de leer bij Cornelis Blaauwbeens en later bij zijn vader, Jacobus Prié. In 1749 treedt Philippus Prié toe tot het gilde van de zilversmeden, 30 jaar later wordt hij benoemd tot deken. Prié wordt vooral geïnspireerd door de ontwikkelingen in de Haagse zilversmeedkunst.

### Duitsland



Paulus Reinman, Zakzonnwijzer met kompas, Neurenberg, Duitsland, 1604 (voor, verguld brons), Collectie Zeeuws Genootschap, Foto Ivo Wennekens.

Een zonnwijzer geeft de tijd aan doordat de wijzer een schaduw op een plat vlak werpt. Op dit vlak zit een schaalverdeling met de uren van de dag. Doordat de zon beweegt, verplaatst de schaduw zich over het vlak. Zo is de tijd nauwkeurig af te lezen. Tot in de 19e eeuw worden zonnwijzers vooral gebruikt om uurwerken te corrigeren. De meeste klokken zijn namelijk nog zo onnauwkeurig dat ze vaak gelijk gezet moeten worden. Dit verklaart waarom op de zuidkant van oude kerktorens vaak een zonnwijzer is aangebracht.

Een zakzonnwijzer heeft verschillende functies. Hij is niet alleen te gebruiken om de tijd af te lezen, hij dient ook als kalender en kompas. Deze ivoren zakzonnwijzer is echt bedoeld voor op reis, want je kunt 'm aanpassen aan de plaats waar je je bevindt. Hij is in 1604 gemaakt door Paulus Reinman in Neurenberg. Reinman is de meest prominente kompasmaker aan het begin van de 17e eeuw.



### Suriname

Groepen tot slaaf gemaakte West-Afrikanen vluchten in de 17e en 18e eeuw van de Surinaamse plantages. Ze trekken diep het oerwoud in en gaan in gemeenschappen langs de rivieren wonen. Jacht, vissers- en landbouw zijn hun voornaamste bestaansbronnen. Afkomstig uit verschillende Afrikaanse culturen vormen ze een nieuwe, eigen cultuur: de Marroncultuur. De Marrons proberen ook andere tot slaaf gemaakte West-Afrikanen te bevrijden.

Na een eeuw van guerrillaoorlogen met Nederlandse kolonisten en plantage-eigenaren sluiten verschillende gemeenschappen rond 1760 vredesverdragen met het Nederlandse koloniale bestuur. Hierdoor kunnen deze Marrons in vrijheid in hun dorpen blijven wonen. In het tropische regenwoud wonen ook verschillende inheemse volken. De Marrons ruilen soms objecten met hun burens, zoals bijvoorbeeld aardewerken gebruiksvoorwerpen. Deze schotel is hier een voorbeeld van. Hij wordt in 1817 aan het Zeeuws Genootschap geschonken.



Schotel, Suriname, voor 1817 (sardewerk), Collectie Zeeuws Genootschap, Foto Ivo Wennekens.



Pot met deksel, Suriname, voor 1817 (aardewerk), Collectie Zeeuws Genootschap, Foto Ivo Wennekens.