

ZEEUWS  
BELEIDSPLAN  
PERIODE  
2021-2024  
MUSEUM

# MISSIE & VISIE

## Het Zeeuws Museum zet kunst en erfgoed in voor een veerkrachtige samenleving waarin iedereen ertoe doet.

Klimaatverandering, migratie, vergrijzing, een haperende democratie en toenemende polarisatie: De uitdagingen waar we als samenleving mee te maken hebben zijn groot. Dit vraagt heel veel van ons aanpassingsvermogen. Om goed op deze veranderingen te kunnen reageren, is het belangrijk dat we kunnen reflecteren, dat we om leren gaan met tegenstellingen en dat we tegelijkertijd zoeken naar wat ons met elkaar verbindt. Want alleen een veerkrachtige samenleving kan schokken opvangen en een nieuw evenwicht vinden in een instabiele wereld.

De collectie van het Zeeuws Museum laat historische ontwikkelingen zien en vertelt verhalen over de samenleving. Wij zien het museum als een plek waar je je openstelt voor verschillende manieren van kijken naar die samenleving. Je leert je verplaatsen in een andere tijd, een andere wereld maar ook in andere gezichtspunten. Door de collectie actief te gebruiken en te delen, zorgen we ervoor dat mensen zich ermee blijven identificeren en dat ook nieuwe netwerken en gemeenschappen ze kunnen gebruiken voor hun ontwikkeling. Dat doen we zo:

### ZM verwelkomt

Het Zeeuws Museum brengt mensen van verschillende achtergronden en generaties samen. Iedereen mag meedoen.

### ZM ontmoet

We stellen ons open voor andere perspectieven omdat we ervan overtuigd zijn dat onze blik hierdoor

verruimt en we daardoor weerbaarder worden in een snel veranderende wereld.

### ZM daagt uit

Het museum gebruikt zijn collectie als inspiratiebron. We zetten de kennis, de technieken en verhalen achter de collectie in voor nieuwe ideeën en toepassingen. Met kunst en onze verbeelding stellen we ons een nieuwe gemeenschappelijke toekomst voor.

### ZM brengt tot bloei

Het Zeeuws Museum is een gids die je helpt om creatiever en met meer aandacht voor anderen en voor je omgeving te leven; een hulpmiddel dat je regelmatig gebruikt, om je geest lenig te houden en je dagelijks leven te verrijken.



Foto Anda van Riet

Foto Anda van Riet



Foto Zeeuws Museum





Foto @prestigieux



Foto Mieke Wijnen

**WAT GAAN  
WE DOEN?**

## Met het programma eenZM onderzoeken we hoe musea kunnen bijdragen aan het bestrijden van eenzaamheid. We krijgen hiervoor financiële ondersteuning van het Ministerie van OCW in het kader van de Basis Infrastructuur.

### Definitie

'Eenzaamheid is het subjectief ervaren van een onplezierig of ontoelaatbaar gemis aan (kwaliteit van) bepaalde sociale relaties' (Van Tilburg en De Jong Gierveld, 2007). Daarbij kan het gaan om het aantal contacten en/of de kwaliteit ervan:

- Sociale eenzaamheid is het missen van contact en relaties met mensen waarmee je gemeenschappelijke kenmerken deelt (bijvoorbeeld bij mensen die weinig of geen familie, vrienden, kennissen of collega's (meer) hebben);
- Emotionele eenzaamheid is het missen van een hechte, intieme band met anderen (bijvoorbeeld bij ouderen van wie de levenspartner is weggevallen).

### Gevolgen van een gevoel van eenzaamheid

- De gevolgen van eenzaamheid kunnen groot zijn. Naast het '*minder meedoen*' in de samenleving kan eenzaamheid leiden tot serieuze *gezondheidsrisico's* en zelfs een verhoogde kans op vroegtijdig overlijden. Bij mensen die zich eenzaam voelen is er een groter risico op suïcide, hartproblemen, depressie, dementie en chronische aandoeningen. Eenzaamheid mondt relatief vaak uit in ongezond(er) gedrag. Denk aan het gebruik van drugs (inclusief alcohol), medicijnen, of andere verdovende en verslavende

middelen, maar ook aan teruglopende zelfzorg, minder gezond eten en minder bewegen. Eenzaamheid zet dikwijls een neerwaartse spiraal in gang waarin iemand zich steeds verder terugtrekt en zijn/haar wereld steeds kleiner wordt. (uit: Coalitie Erbij, 2018).

### Met welke methodes

We zetten verschillende methodes in. De belangrijkste zijn:

#### Useful Art Association

Kunst en musea behoren effect te hebben in de maatschappij. Niet alleen als een bijzondere, individuele bezoekerservaring maar echt als onderdeel van het dagelijks leven. Dat zijn de uitgangspunten van *The Useful Art Association*. Deze beweging, begonnen in New York door de Cubaanse kunstenaar Tania Bruguera, legt de basis voor het museum 3.0. Terwijl de bezoeker in het museum 2.0 werd geactiveerd en betrokken bij het gesprek, gaat het museum 3.0 een stap verder. Het richt zich op leren door te maken en te doen en het stelt tegelijkertijd een programma samen dat oplossingen biedt voor maatschappelijke problemen. Het ziet collecties en tentoonstellingen niet als eindpunt maar als het startpunt voor een manier om kunst toe te passen in het dagelijks leven. Dit sluit goed aan bij de ontwikkeling die het museum de laatste jaren heeft doorgemaakt.

#### Museum on prescription

De impact op de deelnemers van het project *Museum on Prescription* was significant en geeft aan dat een museum effectief ingezet kan worden bij het bestrijden van eenzaamheid

en sociaal isolement. Deze ervaring sluit aan bij de trend in Nederland waarbij onder andere cultuuraanbod wordt gezien als nulde lijnszorg. De nulde lijn wordt ook wel preventieve zorg genoemd. Doelgroepen van deze preventieve zorg zijn bv. rokers, mensen met overgewicht, maar ook mensen die zich eenzaam voelen. Sportclubs, musea, maar ook actieve cultuurbeoefening wordt ook onder de nulde lijnszorg geschaard. Onder andere de gemeente Middelburg kiest er voor om de komende jaren meer in te zetten op preventie, teneinde de kosten van de zorg te verlagen. Daarbij wordt expliciet naar maatschappelijke organisaties in de cultuur en sportsector gekeken.

<https://www.ucl.ac.uk/culture/projects/museums-on-prescription>  
<https://culturehealthresearch.files.wordpress.com/2017/10/mopguide.pdf>

### Met welk resultaat

Na 4 jaar heeft een ZM opgeleverd:

- Goed inzicht in hoeverre en op welke manier de filosofie van *The Useful Art Movement* kan worden vertaald naar en toegepast in de praktijk van het Zeeuws Museum. Of anders geformuleerd; hoe we een museumbezoek en kunst en erfgoed meer kunnen integreren in de samenleving. Wij realiseren ons dat de kans bestaat dat er methodes uitkomen die moeilijk overdraagbaar zijn aan andere musea. We moeten ons daarom misschien beperken tot het overdragen van de manier waarop. Hoe kan een museum kunstenaars faciliteren in zo'n proces van samenwerken aan en verbeelden van nieuwe ideeën en oplossingen.

- De resultaten van vier jaar onderzoek en experiment worden gepresenteerd in de vorm van:
  - Een bijeenkomst voor belanghebbenden en belangstellenden
  - Een gratis (online) publicatie met "receptenboek", do's en don't's en best practices voor culturele instellingen.
  - Video's en podcasts van de deelprojecten

Afhankelijk van de resultaten van 4 jaar experiment levert dit project idealiter ook het volgende op:

- Een keuzemenu met activiteiten in de bestrijding van eenzaamheid. In het keuzemenu zijn activiteiten die zich richten op een of meer van de onderstaande aspecten:
  1. het vergroten van zelfredzaamheid
  2. het vergroten van het sociale netwerkin zowel
  3. de landelijke omgeving
  4. de stedelijke omgevingvoor
  5. mensen die weinig tot niets te besteden hebben
  6. mensen die meer te besteden hebben.

De betreffende activiteiten zijn te vinden op de website van de deelnemende musea.

We streven naar het realiseren van een (verdien)model voor de continuering van het aanbod. Deelnemers, ondernemers, onderwijs en overheden zijn betrokken bij de (financiële) borging van de verschillende activiteiten bij de deelnemende musea.





Foto's Viorella Luciana





Foto's Mieke Wijnen





Foto's Anda van Riet

WAAR  
WERKEN  
WE  
MEE?



## Collectie

Hoe is de collectie ontstaan; hoe verwerven we en stoten we af. Ook geven we hieronder inzicht in de collectiewaardering, het onderhoud en gebruik van de collectie.

### Ontstaan collectie

De collectie van het Zeeuws Museum is ontstaan uit een samenvoeging van de verzamelingen van het Zeeuws Genootschap<sup>1</sup> (KZGW) en het in 1961 opgeheven Middelburgs Kunstmuseum. Deze is in de loop der tijd aangevuld met een door het Zeeuws Museum zelf verzamelde collectie en een aantal langdurige bruiklenen, waaronder de provinciale (kunst)collectie. Hierin bevinden zich de imposante Zeeuwse Wandtapijten (1593-1604) van de Staten van Zeeland. Een omvangrijke porseleincollectie van de Zeeuwse antiquair Willem Bal is ooit nagelaten aan de Nederlandse staat die deze aan ons in bruikleen geeft. Zo is een heel brede en gevarieerde verzameling ontstaan.

In totaal bestaat de museumcollectie uit ruim 33.000 objecten. Het eigenaarschap is op de volgende wijze is verdeeld:

- Ca. 25% Eigen collectie van het Zeeuws Museum
- Ca. 65% Langdurig bruikleen van het Koninklijk Zeeuwsch Genootschap der Wetenschappen
- Ca. 10% Overige (langdurige) bruiklenen, waaronder RCE (4%) en Provincie Zeeland (3%)

Naast de museale collectie bezit het Zeeuws Museum een educatieve collectie (135 objecten) en een handbibliotheek voor intern gebruik (6280 objecten).

## Verwerving en afstoting

We ontvangen regelmatig schenkingen en legaten en soms wordt door het museum zelf nieuwe collectie verworven. Ook verzamelt het museum sinds een aantal jaren objecten die als reactie op het Zeeuws erfgoed ontstaan door samenwerking met hedendaagse kunstenaars en (mode)ontwerpers. Naast toevoegingen aan de eigen collectie, groeien ook de collecties van een aantal bruikleengevers. Met name het KZGW verzamelt nog steeds, zowel passief als actief, en in mindere mate geldt dit ook voor de Provincie Zeeland. Met beide bruikleengevers vindt regelmatig overleg plaats over nieuwe verwervingen. Naast het toevoegen van collectie zal in de komende periode ook een afstotingsbeleid worden geformuleerd. Ter voorbereiding hierop is door medewerkers van het Zeeuws Museum, begeleid door Raadsaam Erfgoedprojecten, in de periode 2019-2021 een collectiewaardering uitgevoerd.

### Collectiewaardering<sup>2</sup>

Als uitgangspunt voor de inhoudelijke waardering is de collectie in vijf hoofdthema's ingedeeld. Deze indeling loopt grotendeels parallel met de semipermanente tentoonstelling *Dit is Zeeland*. Ieder thema omvat drie tot zeven deelcollecties. Het eerste thema, *Land in zee*, belicht de wisselwerking tussen land en water aan de monding van de rivier de Schelde. Het omvat die deelcollecties die iets vertellen over de veranderende geografische structuur van het gebied. *Zeeland in de wereld* is het tweede thema. Hierin worden de sociaalpolitieke en handelsactiviteiten van Zeeland op het internationale toneel met bijbehorende deelcollecties behandelt. Het derde thema, *Eilanden en gemeenschappen*, richt zich vooral op de regionale verscheidenheid en de voortdurende

1. Voluit: Koninklijk Zeeuwsch Genootschap der Wetenschappen, zie [www.kzgw.nl](http://www.kzgw.nl). Andere instellingen die KZGW-collectie beheren zijn het Zeeuws Archief, de ZB, Erfgoed Zeeland en het Zeeuws Maritiem MuZEEum.

2. Zie voor meer informatie het collectiewaarderingsrapport

veranderingen in de Zeeuwse culturele en religieuze eigenheid. Het erfgoed van Zeeland in de vorm van sier- en gebruiksvoorwerpen vormen onder de noemer *Ambachten en design* het vierde thema. Hierin bevinden zich zowel objecten gemaakt in Zeeland als daarbuiten. Ze vonden hun weg hier naartoe door de vele overzeese contacten. Het vijfde thema is *Beeldende kunst vanaf 1900* en weerspiegelt de verschillende periodes waarin kunstenaars naar Zeeland, met name naar Walcheren, trekken. Ze beïnvloeden hier het artistieke klimaat en traditioneel werkende (Zeeuwse) kunstenaars.

In de collectiewaardering is bewust geen onderscheid gemaakt in het eigenaarschap van de verschillende objecten. De reden hiervoor is dat in de dagelijkse praktijk door het museum geen onderscheid wordt gemaakt tussen eigen collectie en collectie van langdurige bruiklenen. Op basis van de thematische indeling is de verdeling van de collectie in aantallen als volgt:

- Land in zee (ca. 10000 objecten)
- Zeeland in de wereld (ca. 8800 objecten)
- Eilanden/gemeenschappen (ca. 5400 objecten)
- Ambachten en design (ca. 5200 objecten)
- Beeldende kunst vanaf 1900 (ca. 2800 objecten)

Daarnaast bevat de collectie ca. 800 ondersteunende documentaire objecten, waaronder foto's, ansichtkaarten en documenten.

Per (deel)collectie binnen een thema zijn inhoudelijke waardes, zoals bijvoorbeeld de presentatie-, artistieke en/of historische waarde, toegekend. Daarnaast zijn van die deelcollecties, als ze daar in het huidige sociaal-culturele klimaat aanleiding toe geven,

ontwikkelpotentiëlen benoemd. Deze liggen op het terrein van de collectie-ontwikkeling, -uitbreiding en -onderzoek.

### Bewaren

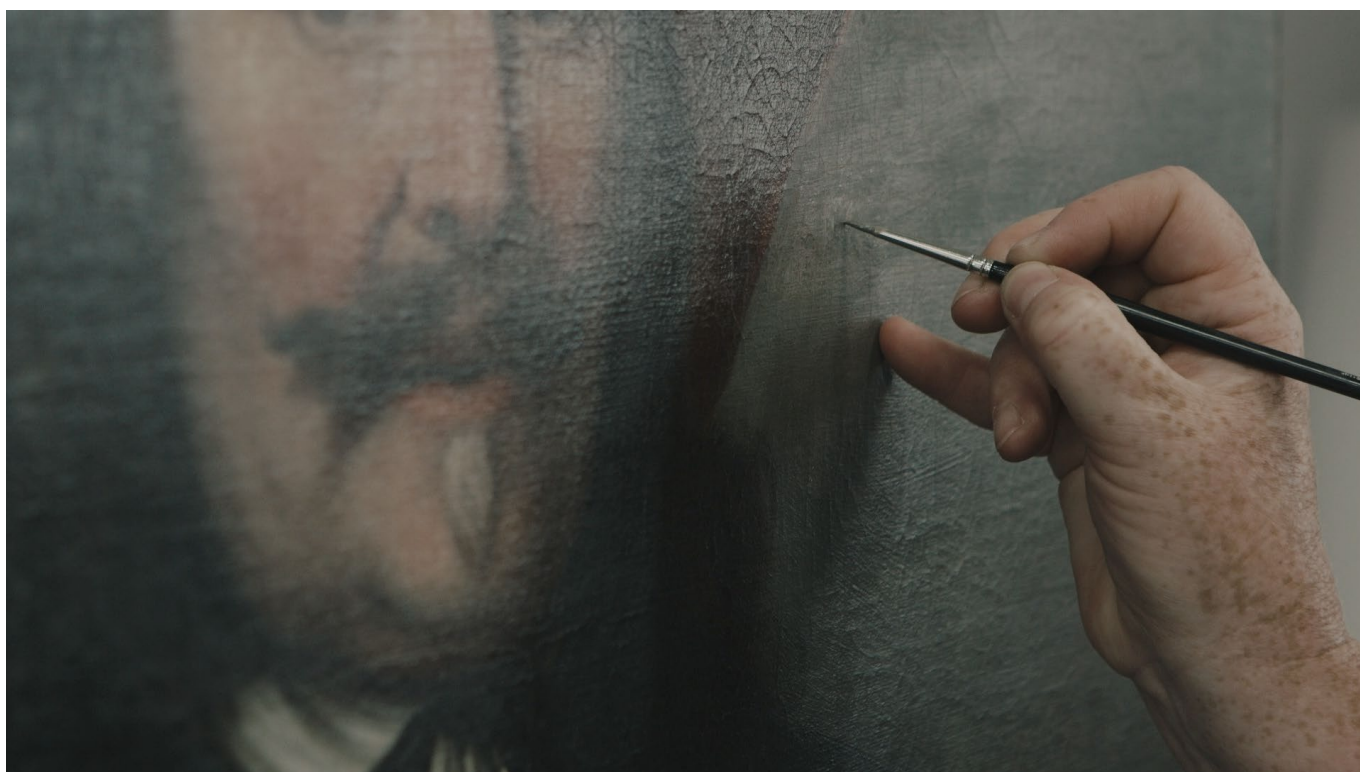
Een van de kerntaken van het museum is het bewaren van erfgoed voor toekomstige generaties. Daarom wordt d.m.v. passieve conservering continue de bewaaromstandigheden en conditie van de collectie gemonitord en waar mogelijk verbeterd. Daarnaast worden regelmatig actieve conserveringshandelingen en restauraties uitgevoerd. Dit gaat niet alleen om noodzakelijk onderhoud maar ook om het presentabel maken van geplande tentoon te stellen objecten en het wegwerken van achterstallige collectieproblemen. Hiervoor werkt het Zeeuws Museum samen met externe restauratoren.

Naast conservering is veiligheidszorg ook een belangrijk aandachtspunt. Vrijwel de gehele collectie is opgenomen in een digitale database, waarin relevante gegevens met betrekking tot de objecten zijn geregistreerd.

### Visibiliteit

Onze kerntaak is niet alleen het zorgvuldig bewaren van de collectie maar ook het tonen en voor het publiek toegankelijk maken horen daarbij. De museale collectie is te zien in semipermanente presentaties als *Dit is Zeeland* en de *Wonderkamers* en in tijdelijke tentoonstellingen als *re\_USED re\_SATIN*, *Vanuit de diepte* en *Dichterbij Jan Heyse*. Naast eigen collectie wordt in de tentoonstellingen ook (vaak Zeeuws) erfgoed van elders opgenomen. De collectie die *onsite* kan worden getoond is vanwege de beschikbare ruimte beperkt. Om de collectie een grotere zichtbaarheid te geven wordt deze ook op de website

gepresenteerd. In de komende periode wordt de webdatabase geüpdatet en geleidelijk met meer foto's aangevuld. Ook wordt Zeeuws erfgoed onder de aandacht gebracht door het ter beschikking stellen als bruiklenen aan derden, zowel binnen als buiten de provincie. Een andere vorm van zichtbaarheid is het uitvoeren van (wetenschappelijk) onderzoek naar de collectie. Hierbij bieden wij regelmatig ruimte aan externe onderzoekers.



Still Hoekman Brothers





Foto Zeeuws Museum





Still Hoekman Brothers



Stilleven door Christoffel van den Berghe



Foto Anda van Riet en Mieke Wijnen

# HOE WE WERKEN



Sinds 2019 onderschrijft het Zeeuws Museum de Code Diversiteit & Inclusie. Deze heeft als doel ervoor te zorgen dat de culturele en creatieve sector in Nederland de brede diversiteit van de Nederlandse samenleving representeert. Het onderschrijven van deze code heeft het bewustzijn vergroot dat de diversiteit van de samenleving nog lang niet wordt weerspiegeld in de collectie, de tentoonstellingen en activiteiten. Maar ook niet in het publiek en de partners van het Zeeuws Museum en in de mensen die er werken.

Om een inhaalslag te maken en invulling te geven aan de code hebben we ons in aangesloten bij twee initiatieven. De deelname hieraan heeft een intern proces, dat al gaande was en o.a. tot uitdrukking kwam in meerdere sociale projecten, versnelt. Het heeft ook de overtuiging versterkt dat we een belangrijke rol moeten spelen in het verbinden van uiteenlopende groepen mensen in de samenleving.

### OF/BY/FOR ALL

Vanaf 2021 neemt het Zeeuws Museum deel aan *The Change Network* van OF/BY/FOR ALL.

Dit is een initiatief van Nina Simon, een Amerikaanse museumpionier die o.a. het boek *The Participatory Museum* schreef. Met deelname aan *The Change Network* willen wij doelgroepen bij het museum betrekken die wij (nog) niet goed kennen en ontdekken hoe we elkaar kunnen versterken. Hierbij draait het niet alleen om wat je elkaar concreet te bieden hebt, maar ook om wat je van elkaar kunt leren. Het aangaan van duurzame relaties vraagt om een aantal veranderingen. Van anderen al aan het begin van ons denkproces betrekken tot ons volledig open te stellen zonder aannames te doen of de regie te willen overnemen.

Als *change maker* willen wij nieuwe gemeenschappen betrekken bij het museum door ons te laten leiden door het principe OF + BY = FOR ALL. Deze methode geeft ons de handvatten om niet alleen 'voor' een gemeenschap te werken, maar ook om 'met' deze gemeenschap te werken en nieuwe ontwikkelingen mede 'door' hen te laten realiseren.

Voor een samenwerking op basis van gelijkwaardigheid is het belangrijk om niet direct te concreet te worden, maar eerst vrijblijvend te onderzoeken wat de doelgroep zelf belangrijk vindt en wat ze kan bijdragen. En wat wij omgekeerd kunnen bijdragen aan het realiseren van haar doelen. Het uiteindelijke doel van onze deelname aan *The Change Network* is om de lessen opgedaan met een eerste community of interest structureel toe te gaan passen in de samenwerking met steeds meer groepen en gemeenschappen. Om deze omslag in denken en werken blijvend te maken, is het belangrijk dat de hele organisatie bij dit proces betrokken wordt.

### Musea Bekennen Kleur

Om de Code Diversiteit en Inclusie te vertalen naar de praktijk is het Zeeuws Museum ook deel geworden van het landelijke collectief *Musea Bekennen Kleur*. Als onderdeel van de eerste lichter heeft het Zeeuws Museum met medewerkers van 12 andere musea en een aantal experts gereflecteerd op wat er goed en niet goed gaat in onze musea. Aan de hand daarvan hebben we samen *de Verbintenis* geschreven; een statement waarin we ons verbinden aan echte verandering plus een aantal doelstellingen. Elke erfgoedinstelling brengt bij deze verbintenis een eigen actieplan uit waarin specifiek en waar mogelijk meetbaar wordt omschreven op welke manier het invulling geeft aan de doelen in dit document. Als



gezamenlijke doelstelling zorgen we ervoor dat we elkaar helpen bij het realiseren van elkaars doelen door jaarlijks bij elkaar te komen en door middel van regelmatige *peer review* en intervisie.

### Aansluiting vijf principes van de Code D&I

Door deelname aan *Musea Bekennen Kleur* hebben we een uitgebreide cultuuranalyse van de organisatie gemaakt waarbij mensen van alle afdelingen zijn betrokken. Dit heeft ons inzicht gegeven in waar we staan op het gebied van diversiteit en inclusie. Tegelijkertijd heeft het het draagvlak om dit te verbeteren in de organisatie vergroot.

Het gezamenlijk werken aan *de Verbintenis* heeft bijgedragen aan het formuleren van een nieuwe visie waarin inclusiviteit en diversiteit sterker verankerd zijn.

Bij *de Verbintenis* is een plan gemaakt waarin de actiepunten staan omschreven die het Zeeuws Museum in deze beleidsperiode wil realiseren. De deelname aan OF/ BY / FOR ALL levert een veranderplan op waarin staat omschreven welke interventies het museum doet om een specifieke *community of interest* te betrekken en zich welkom en beter gerepresenteerd te laten voelen. De manier van werken die hierbij wordt ontwikkeld, wordt vastgelegd om ook in de toekomst in te zetten in samenwerking met andere groepen en gemeenschappen.

Voor beide initiatieven geldt dat ze bijdragen om ook op de langere termijn vooruitgang te blijven boeken en deze ook te monitoren. Met de aansluiting bij OF / BY / FOR ALL zijn we automatisch toegetreten tot een netwerk van 100+ instellingen wereldwijd die allemaal een vergelijkbare ontwikkeling doormaken of door hebben gemaakt. Online worden op regelmatige basis *network*

*calls* georganiseerd waarin leden ervaringen delen en vragen kunnen stellen. *Musea Bekennen Kleur* blijft als platform voor erfgoedinstellingen het proces monitoren en evalueren en een plek zijn waar kennis onderling gedeeld kan worden.



Foto Viorella Luciana