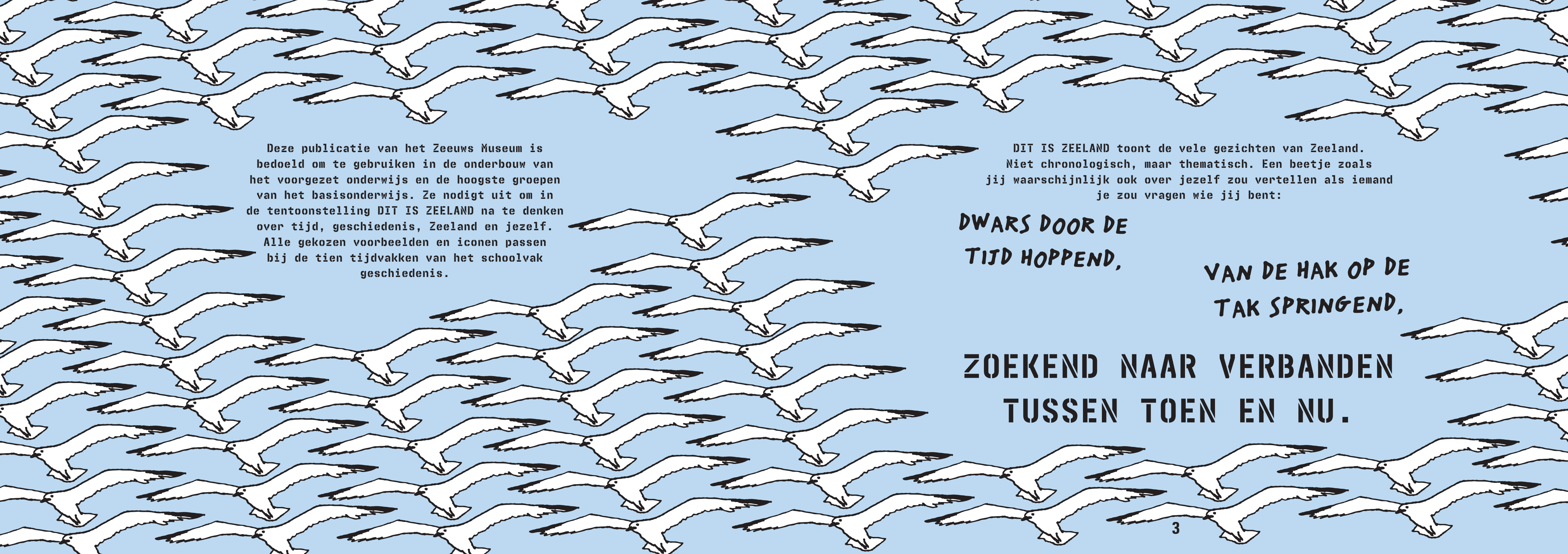




# TEGELIJKERTIJD IN HET ZEEUWS MUSEUM

JOUW REIS DOOR DE TIJD

TIJDVAKKEN  
10  
+1  
ZEEUWS MUSEUM



Deze publicatie van het Zeeuws Museum is bedoeld om te gebruiken in de onderbouw van het voorgezet onderwijs en de hoogste groepen van het basisonderwijs. Ze nodigt uit om in de tentoonstelling DIT IS ZEELAND na te denken over tijd, geschiedenis, Zeeland en jezelf. Alle gekozen voorbeelden en iconen passen bij de tien tijdvakken van het schoolvak geschiedenis.

DIT IS ZEELAND toont de vele gezichten van Zeeland. Niet chronologisch, maar thematisch. Een beetje zoals jij waarschijnlijk ook over jezelf zou vertellen als iemand je zou vragen wie jij bent:

**DWARS DOOR DE  
TIJD HOPPEND,**

**VAN DE HAK OP DE  
TAK SPRINGEND,**

**ZOEKEND NAAR VERBANDEN  
TUSSEN TOEN EN NU.**

# IN DIT IS ZEELAND ZIJN ER TIEN TIJDVAKKEN

WELKOM	LAND	ZEE	DE ZEE NEEMT	OPSTAND	DE ZEE GEEFT	ZELF	BEELD

# TOUW REIS DOOR DE TIJD

TIJD GAAT ALTIJD VERDER. JIJ OOK. HET TIJDVAK VAN DE TOEKOMST BEGINT NU. HOE DAT ERUIT GAAT ZIEN, MAG JIJ BEDENKEN.

DE TOEKOMST  
+1  
EN NU VERDER

Jij gaat nu terugkijken naar het verleden in de tentoonstelling **DIT IS ZEELAND**. Je ontdekt dat wat vroeger gebeurde, nog altijd bestaat. In herinneringen bijvoorbeeld. Of in een museum.

**HET VERLEDEN EN HET NU GEBEUREN OP EEN BEPAALDE MANIER TEGELIJKERTIJD. EN JIJ KAN DAAR NU OVER NADENKEN.**



*KAN JIJ IETS VERZINNEN DAT NU HIER NIEUW IS, MAAR DAT ERGENS ANDERS OP DE WERELD AL HEEL LANG GEBEURT?*

*EN HET OMGEKEERDE, IETS DAT HIER BIJ HET VERLEDEN HOORT, MAAR ERGENS ANDERS JUIST NU GEBEURT?*





KIJK

VRAAG

VOEL

LEES

DENK

VERZIN

EN DEEL MET ELKAAR WAT JULLIE WETEN OVER  
WAT ER TEGELIJKERTIJD HIER EN DAAR, TOEN EN NU,  
VOLGENS JOU EN VOLGENS ANDEREN GEBEURT.

# GOEDE RITES!



WAT IS ZEELAND VOOR JOU?

WELKOM

BIJ  
DIT IS ZEELAND

TIJDVAK  
9  
1900 - 1950



Lourina Gabriëlse  
Clemens van Lamsweerde  
1932

Twee Zeeuwse meisjes:  
Lourina en Janneken.

Ze komen uit twee  
verschillende tijden.

Nu zijn ze samen in  
DIT IS ZEELAND. Tegelijkertijd.



Janneken de Looper  
Salomon Mesdach  
1627

STEL JE EENS VOOR DAT ZIJ MET  
ELKAAR PRATEN. ZOUDEN ZE ELKAAR  
DAN BEGRIPPEN? WELKE ONDERWERPEN  
STAAAN LOS VAN DE TIJD WAARIN ZE  
LEVEN? EN WELKE ONDERWERPEN NIET?

TIJDVAK  
6  
1600 - 2000



T I J D V A K  
3  
500 - 1000



Houten spade  
900-920

Deze spade kent het land al langer dan jij. Ze was erbij toen Walcheren in de tiende eeuw nog een echt eiland was.

KAN JE ZIEN DAT DEZE SPADE UIT  
ÉÉN STUK HOUT IS GEMAAKT?

### HOE ZAG HET LEVEN ERUIT IN DE TIENDE EEUW OP WALCHEREN?

Het eiland Walcheren is in de tiende eeuw deel van een waddengebied in de noordelijke uithoek van het Frankische rijk. Het is in de vroege middeleeuwen eerst onbewoond, dan een kroondomein dat wordt beheerd door de graaf van Walcheren en later komt het onder invloed van de Vikingen. Op de klei- en zandgronden werken, leven en wonen zelfvoorzienende boeren. Ze bouwen huizen van hout, mest en plaggen. Ze verbouwen groente en houden schapen.

Het is in deze periode dat op het eiland Walcheren drie ringwalburgen worden aangelegd: Domburg, Middelburg en Oost-Souburg. Middelburg wordt gebouwd op een vijf meter hoge heuvel – om precies te zijn een kreekrug – midden op het eiland.

### WAT IS EEN RINGWALBURG?

Een ringwalburg heeft wallen van aarde in de vorm van een cirkel. Ze bieden bescherming tegen invallen van de Vikingen. Als het gevaar is geweken, trekt iedereen weer naar zijn boerderij en liggen de ringwalburgen er verlaten bij.

In de tiende eeuw neemt de invloed van de Vikingen af. Dan verliezen de ringwalburgen hun verdedigende functie. Er ontstaan binnen de wallen kleine, zelfstandige landbouwgemeenschappen die langzaam kunnen uitgroeien.

### EN HOE ZIT HET DAN MET DIE SPADE?

Is deze spade gebruikt om grond af te steken om een akker aan te leggen? Of om een kippendief mee om de oren te slaan? Gebruikt om mest te verplaatsen bij de bouw van een boerderij? Zeker is in ieder geval dát hij in de tiende eeuw is gebruikt. Ergens tussen Domburg en Westkapelle, want daar is hij gevonden in de derrie.

ZOU JIJ IN DE TIJD VAN DEZE SPADE  
WILLEN LEVEN? WAAROM WEL OF  
NIET?







Blauwe appelboom met golvende lijnen  
Piet Mondriaan  
1908

Ruim duizend jaar later, in 1908, komt Piet Mondriaan voor het eerst in Domburg. Hij schildert het land dat hij ziet: molens, duinen, zee en appelbomen.

OP WELK UUR VAN DE DAG  
DENK JIJ DAT MONDRIAAN  
DEZE APPELBOMEN ZAG?



## WAAROM GAAT MONDRIAAN ABSTRACT SCHILDEREN?

Net als veel andere kunstenaars komt Mondriaan aan het begin van de twintigste eeuw graag in Domburg. Mondriaan kijkt heel intens. Hij analyseert de kleuren en de vormen die hij waarneemt. Hij wil niet de werkelijke kleuren schilderen, maar de kleuren zoals hij ze persoonlijk ervaart. De appelbomen zijn blauw in Mondriaans beleving.

Dit schilderij is kenmerkend voor het begin van Mondriaans abstracte manier van schilderen. Later gaat hij deze stijl vrij en eigenzinnig ontwikkelen. En vreemd genoeg is dat mede met dank aan de Eerste Wereldoorlog (1914-1918).

## HOE ZIT DAT?

Nederland is tijdens de Eerste Wereldoorlog neutraal. Overall in Europa wordt gevochten, maar Nederland kiest geen partij. Daardoor raakt Nederland afgesloten van de rest van Europa. En dat is een voordeel voor kunstenaars! Ze raken in een isolement en gaan experimenteren. Ze ontwikkelen een nieuwe, abstracte schilderijstijl.

Kan jij situaties bedenken waarin een land - en mensen - anno nu afgesloten zijn van andere landen of mensen?

DENK JIJ DAT NIEUWE, CREATIEVE IDEEËN ZICH IN DIE SITUATIES MAKKELIJKER KUNNEN ONTWIKKELEN?  
WAT ZOU DAARVOOR NODIG ZIJN?

# ZAAL ZEE

VIND JIJ HET SPANNEND DAT DE ZEESPIEGEL STIJGT?





Bijl met geboord gat  
2500-2000 voor Chr.

Deze bijl is opgedoken uit de Oosterschelde. Hij stamt uit de nieuwe steentijd, dat is het laatste gedeelte van de prehistorie. De rivierbodem was toen land.



**WAARAAN KAN JE ZIEN  
DAT DEZE BIJL EEN  
BEWERKT GEWEI IS?**

# WORDT ZEE LAND? OF WAS ZEE LAND?

In de nieuwe steentijd ontstaat op de plek waar nu Zeeland ligt een zandoverschot omdat de zeespiegel minder snel stijgt dan in de eeuwen daarvoor. Duinen vormen zich en jagers en verzamelaars gaan zich vestigen. Ze gaan samenleven met dieren zoals schapen en geiten. En soms ook koeien en paarden. Ze leggen akkers aan voor granen en groenten.

## EN WAT DOEN ZE DAN MET DIE GEWEIBIJL?

De boeren blijven jagen, op edelherten bijvoorbeeld. Als het dier is gedood, wordt de huid eraf gestroopt en het vlees gegeten. Bij mannetjes wordt het gewei van de kop gehakt, daar worden verschillende voorwerpen van gemaakt. Deze bijl is gemaakt door een stuk van het gewei aan te scherpen. Vervolgens is er een gat in geboord en daar is een houten steel doorheen gestoken. En voilà, een bijl die is gebruikt om in de grond te hakken. Of om hout te bewerken.

**WAT VIND JIJ ERVAN, DAT EEN EDELHERT  
GEDOOD WORDT EN DAT MENSEN DAARDOOR DE  
GROND KUNNEN BEWERKEN?**

**MAAKT HET UIT DAT HET 4000 JAAR  
GELEDEN GEBEURDE EN NIET NU?  
WAAROM WEL OF NIET?**

Deze altaarsteen is bij Domburg gevonden na een zware storm. Hij heeft tweeduizend jaar op de zeebodem gelegen, die toen land was. De afbeelding en de vrolijke beschilderingen zijn gedeeltelijk verdwenen.

**WAT KAN JE NOG ALLEMAAL WÉL ZIEN VAN DE AFBEELDING? EN WAT DENK JE DAT ER NOG MEER TE ZIEN IS GEWEEST?**



Votiefsteen van de godin Nehalennia  
150 na Chr.

TIJDPAK  
2  
3000 v. Chr. - 500 na Chr.



# IS ZEELAND NOU ZEE OF LAND?

Kustlijnen bewegen niet alleen doordat de zeespiegel stijgt of daalt. Ook stromingen en verschuivingen van de duinen veranderen het landschap. In het jaar 150 na Christus maakt Zeeland deel uit van het Romeinse rijk. De kust van Walcheren ligt dan verder in de Noordzee. Daar staat, omgeven door onbewoonbaar moerasland, een bruisende handelsnederzetting. Handelaren uit alle hoeken van het Romeinse Rijk stappen hier op schepen om zout, vissaus, wijn, olijfolie en aardewerk naar kustplaatsen in Engeland en Frankrijk te brengen. Dat is niet zonder gevaar.

## HOE GAAN DE ROMEINEN MET GEVAAR OM?

De meeste Romeinen geloven in verschillende goden en godinnen. Aan de monding van de Schelde wordt de godin Nehalennia vereerd. Ze beschermt handelaren en scheepslieden. Vóór de reis vragen zij de godin om

bescherming op zee en geluk bij de handel. Ná de reis bedanken zij de godin met een votiefsteen of altaar dat ze bij de tempel plaatsen. Daarop staat de godin afgebeeld, vaak samen met een schip. Op deze steen zie je alleen nog de steven van het schip. Niet meer te zien zijn de mand appels in de handen van de godin en de hond rechts van haar. De hond verwijst naar trouw en de appels naar vruchtbaarheid.



WAT DOE JIJ ALS JE IETS  
HEEL SPANNENDS GAAT  
DOEN EN HOOPT DAT HET  
GOED AFLOOPT?

VRAAG JE HULP?  
HELPT HET OM IETS TE  
GELOVEN?



ZAAL  
DE ZEE NEEMT

BEN JIJ WELEENS

IETS VERLOREN IN DE GOLVEN?

TIJDVAK  
4  
1500 - 2000



Driekoningenkan, gevonden in Reimerswaal  
1350-1400

## HOEVEEL GEZICHTEN ZIE JE OP DEZE KAN?

Deze driekoningenkan vertelt een verhaal over de opkomst, bloei en ondergang van een stad in de late middeleeuwen.

## WAARDOOR KOMEN STEDEN TOT BLOEI?

In de late middeleeuwen wordt overal in Zeeland steeds meer land ingepolderd. In deze polders gebeurt van alles. Er worden bijvoorbeeld schapen gehouden en er wordt meekrap verbouwd, een plantje dat in zijn wortels rode kleurstof heeft. Wol en meekrapwortels worden verhandeld en hoe meer handel in een dorp, hoe meer mensen daar komen wonen en werken. Zo groeien dorpen uit tot steden.

## WAT HEEFT DE OPKOMST VAN STEDEN MET DEZE DRIEKONINGENKAN TE MAKEN?

De kan is gevonden in Reimerswaal. Het is een luxe kan, waaruit blijkt dat Reimerswaal heel welvarend is geweest. In de late middeleeuwen is Reimerswaal een dorp dat aan de Oosterschelde ligt op een gunstig kruispunt van wegen en waterwegen. De handel groeit en bloeit en in de veertiende eeuw wordt het dorp een stad met zesduizend inwoners. Dat

is een hoog aantal voor die tijd – Reimerswaal is de derde stad van Zeeland. En in die grote stad bruist het van leven. Bijvoorbeeld tijdens het feest van Driekoningen op 6 januari. In Reimerswaal zijn dan toneelspelen, processies en vele lekkernijen. Er wordt gedanst, gezongen en gedronken.

## EN HOE ZIT HET DAN MET DIE ONDERGANG?

In Reimerswaal wordt uit de bodem zout gewonnen. Zout verkoopt goed. Zo goed, dat er te veel zout wordt gewonnen. Daardoor verzakt de bodem, storten de dijken in en wordt Reimerswaal regelmatig geteisterd door overstromingen. Tweehonderd jaar en vele rampen later verdwijnt de welvarende laatmiddeleeuwse stad in de golven van de Oosterschelde. Wat overblijft zijn archeologische vondsten, zoals deze driekoningenkan.

TIJDEN?  
VOORWERPEN OF  
WERKEN PLEKKEN OF  
VERLOREN VAN  
HERINNEREN  
HEB JIJ THUIS  
DIE HERINNEREN

IN DE WERELD

IN EUROPA

# ZAAL OPSTAND

OP SCHOOL

BEN JIJ HET WELEENS ONEENS MET DE REGELS?

THUIS

IN HET MUSEUM

IN NEDERLAND



Wandtapijt Slag bij Rammekens, juni 1572  
1596-1598

Het panorama van tapijten in deze zaal is uniek op de wereld. De tapijten zijn vierhonderd jaar oud en vertellen over de opstand aan het begin van de Tachtigjarige Oorlog (1568-1648).

Dit tapijt gaat over de slag bij Rammekens op de Westerschelde.

WELK DETAIL, OP  
WELK TAPIJT IN  
DEZE ZAAL, VALT  
JOU HET MEEST OP?



## WAT IS DAT VOOR OPSTAND IN DE ZESTIENDE EEUW?

In de zestiende eeuw bestaat Nederland nog niet. België en Nederland worden samen 'de Nederlanden' genoemd. Ze zijn onderdeel van het Spaanse Rijk, dat een groot deel van Europa beslaat. Het Spaanse Rijk wordt geregeerd door Karel V (1500-1558).

Karel V zetelt in Brussel. Daar, aan het hof, groeit zijn zoon Filips II (1527-1598) op samen met een vertrouweling van Karel V. Die vertrouweling is ongeveer even oud als Filips en belangrijk voor het ontstaan van Nederland zoals we dat nu kennen: Prins Willem van Oranje (1533-1584).

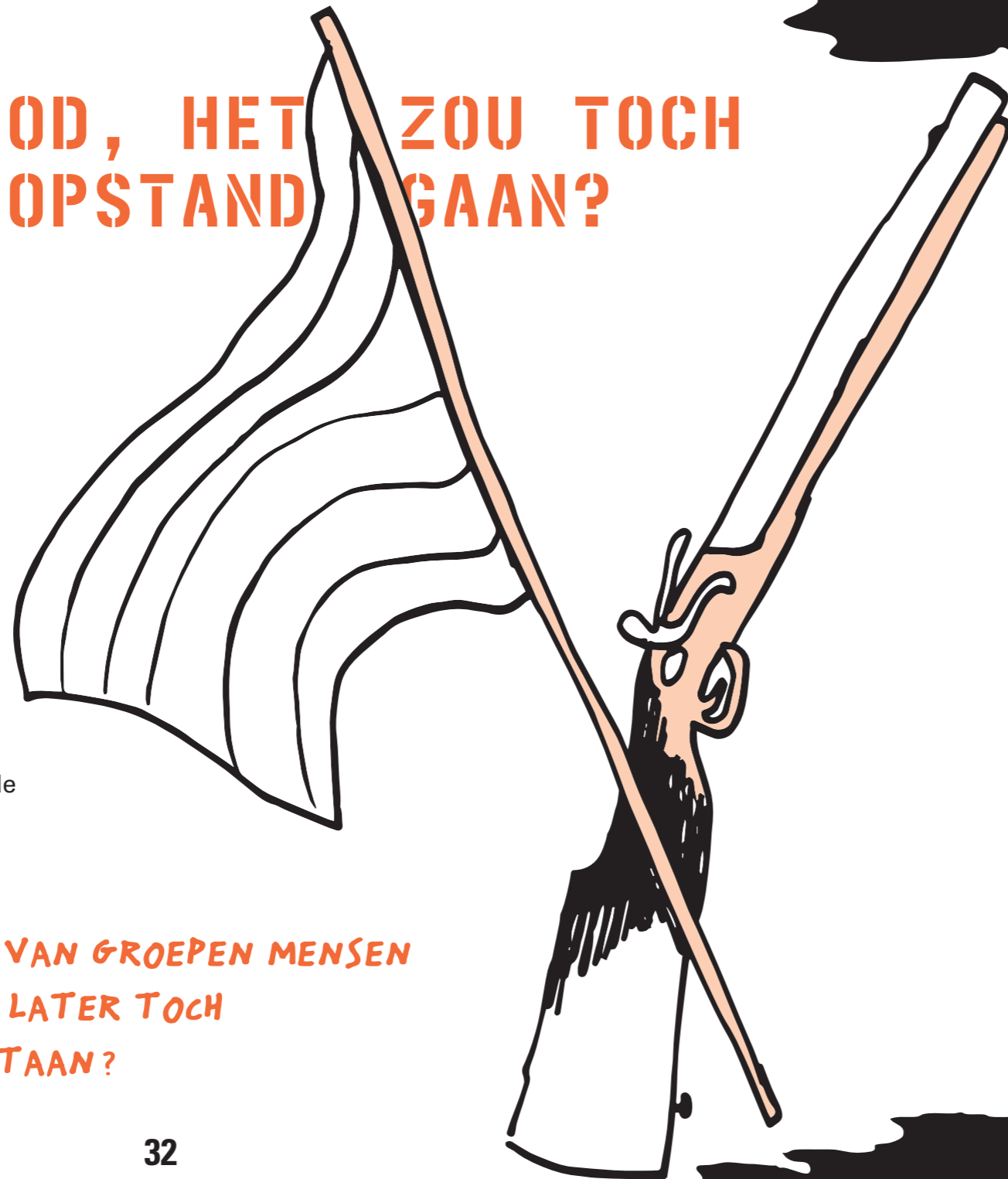
In 1555 draagt Karel V de Nederlanden en Spanje over aan zijn zoon Filips. Volgens de verhalen steunt Karel V bij deze machtsoverdracht op de schouders van Willem van Oranje. Filips en Willem kunnen het goed met elkaar vinden, ook nadat Karel V in 1558 is gestorven. Willem is de adviseur van Filips en Filips geeft Willem meer bevoegdheden in de Nederlanden.



## SO FAR SO GOOD, HET ZOU TOCH OVER EEN OPSTAND GAAN?

Filips is op sommige punten onbuigzaam. Hij eist bijvoorbeeld dat iedereen in zijn rijk katholiek is. Wie protestant is, wordt uitgemoord. En in de Nederlanden is een groot deel van de mensen protestant. Bovendien laat Filips onderdanen veel belasting betalen. Van dat belastinggeld bouwt hij een enorm leger op om zijn rijk te beschermen en uit te bereiden. Dat vinden de mensen in de Nederlanden niet zo nodig. Willem keert zich tegen deze strenge regels van Filips. Hij eist vrijheid van geloof en meer zelfstandigheid voor de steden in de Nederlanden. In 1568 roepen de edelen in de steden van de Nederlanden Willem van Oranje uit tot leider van de opstand tegen de Spaanse koning Filips.

**KAN JIJ VOORBEELDEN BEDENKEN VAN GROEPEN MENSEN DIE EERST SAMEN OPTREKKEN EN LATER TOCH TEGENOVER ELKAAR KOMEN TE STAAN?**



### EN ZEELAND?

In Zeeland steunen veel mensen de opstand. De steden in Zeeland snakken naar zelfstandigheid en onafhankelijkheid. Op de Oosterschelde en de Westerschelde vinden in de eerste jaren van de opstand grote zeeslagen plaats. Met succes. Terwijl de opstand in de rest van de Nederlanden uitmond in een oorlog die tachtig jaar duurt, is Zeeland aan het eind van de zestiende eeuw een van de allereerste zelfstandige staten van de Republiek der Nederlanden.

### HOE ZIET DIE ZELFSTANDIGHEID ERUIT?

Zeeland krijgt een bestuur van zes steden: Veere, Middelburg, Goes, Vlissingen, Tholen en Zierikzee. Samen vormen ze de Staten van Zeeland, zij nemen zelfstandig politieke beslissingen voor Zeeland. Deze Staten besluiten dat de herinnering aan de opstand voor altijd bewaard moet worden.

### MET TAPIJTEN?

Met tapijten. Ze nodigen een beroemde kunstenaar uit, Hendrik Cornelisz. Vroom (1562-1640). Hij is bekend omdat hij zich verdiept in oorlogsvoering op zee. Hij is trouw aan de verhalen van ooggetuigen en geschiedschrijvers.



Ook nu nog strijden landen en gebieden voor politieke zelfstandigheid.

IS HET VOLGENS JOU BELANGRIJK DAT LANDEN OF GEBIEDEN, GROOT OF KLEIN, ONAFHANKELIJK ZIJN? WAAROM? WAT ZIJN DE VOOR- EN NADELEN?



WEET JIJ WAT VOOR SPULLEN MET SCHEPEN OVER ZEE WORDEN VERVOERD?

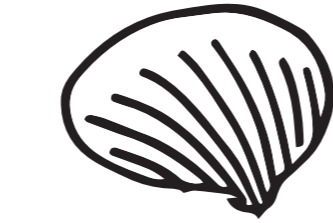
TIJDPAK  
6  
1600 - 1700



Ivoren zakzonnwijzer met kompas  
Paulus Reinman  
1604

**Deze zonnwijzer reisde  
in de zeventiende eeuw de  
wereld over. In iemands zak.**

**WELKE DETAILS VALLEN  
JE OP AAN DIT INSTRUMENT?**



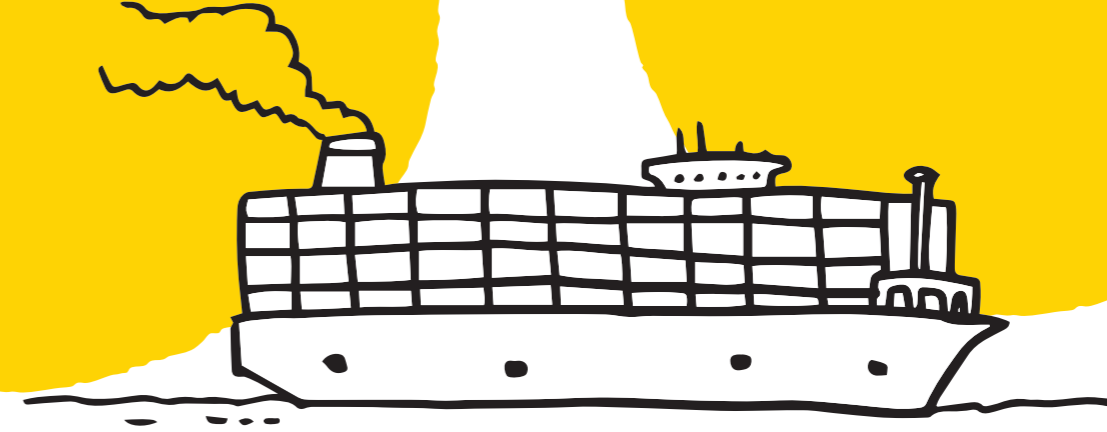
#### **WAT IS EEN ZONNEWIJZER?**

Een zonnwijzer bestaat uit een wijzer en een plat vlak. Op dat vlak staan de uren van de dag. De wijzer werpt – als de zon schijnt – een schaduw op dat vlak. Doordat de zon beweegt, verplaatst de schaduw zich over het vlak. Zo is de tijd nauwkeurig af te lezen.

Ook nu zijn er op allerlei plekken nog zonnwijzers te zien. Kijk maar eens naar de gevel van het stadhuis van Middelburg.

#### **EN WAT KAN DIT INSTRUMENT DAN NOG MEER?**

Deze zakzonnwijzer is ook nog een kompas en een kalender. Een multifunctioneel instrument. Te gebruiken waar je ook bent. Net zoals jouw mobiel. Wist je dat jouw mobiel en deze zakzonnwijzer allebei voortkomen uit het vrije wetenschappelijke denken? Dat begint met een revolutie in de zeventiende eeuw, de wetenschappelijke revolutie.



#### **HOE KAN EEN REVOLUTIE WETENSCHAPPELIJK ZIJN?**

In de zeventiende eeuw gaat het behoorlijk goed in wat nu West-Europa is. Er wordt geld verdiend, gehandeld en gereisd. Daardoor wordt er ook veel kennis gedeeld en gaan mensen steeds meer zelf nadenken en onderzoeken. Er komen scholen en universiteiten. De ideeën over de natuur en de wereld ontwikkelen zich razendsnel; allerlei wetenschappen ontstaan. Het wetenschappelijke denken geeft nieuwe inzichten en verdrijft veel oude denkbeelden.

Met al die nieuwe kennis worden bijvoorbeeld instrumenten ontwikkeld. En bestaande instrumenten worden verbeterd, uitgebreid en verkleind. Zodat ze in je zak passen!



DENK JIJ DAT ER  
OPNIEUW EEN  
WETENSCHAPPELIJKE  
REVOLUTIE KOMT?  
OF AL BEZIG IS?

Z

ZAAL

E



WAT MAAKT JOU  
TOT WIE JE BENT?



Lucas Schorer, commandant van Sint Eustatius en Saba met een tot slaaf gemaakte bediende Louis de Fontaine 1721



Stephanus Versluys 1729

Je kijkt hier naar Lucas Schorer (1657-1705) en Stephanus Versluys (1694-1736). Samen vertellen zij het verhaal over de Gouden Eeuw in Zeeland. Een periode van rijkdom en ontzetting tegelijkertijd.



## RIJKDOM EN ONTZETTING TEGELIJKERTIJD?

De Gouden Eeuw is een periode van grote tegenstellingen. Een tijd van veel geld verdienen én van slavenhandel. Van oorlog én van voorspoed. Van macht én van moord. Een periode van grote ongelijkheid.

## HET IS NU TOCH OOK EEN TIJD VAN GROTE ONGELIJKHEID?

Misschien is ongelijkheid wel van alle tijden. Misschien hoort ongelijkheid bij mensen. Mensen onderdrukken andere mensen, mensen steunen machtige mensen, mensen kunnen door andere mensen niet altijd leven hoe ze zelf graag willen. Tegelijkertijd streven mensen naar gelijkheid.

## HEEFT ONGELIJKHEID VAN NU TE MAKEN MET VROEGER?

Veel landen die nu arm zijn, zijn in de zeventiende eeuw overheerst door landen die nu rijk zijn. In de zeventiende eeuw varen rijke landen zoals Portugal, Spanje, Frankrijk, Engeland en de Nederlanden naar onbekende kusten van onbekende continenten. Daar ontdekken deze Europeanen de schoonheid van andere culturen en nieuwe rijkdommen. Er ontstaat wereldwijde handel met deze overzeese gebieden. Iedereen wil het alleenrecht op de winstgevende handelswaren en

gebieden. Dat leidt tot oorlogen. Die oorlogen zijn in alle toonaarden mensonterend. Oorspronkelijke bewoners worden verjaagd van hun land, worden vermoord of tot slaaf gemaakt.

## DOET ZEELAND MEE MET DEZE HANDEL EN OORLOG?

Zeeland is een van de belangrijkste staten van de Republiek der Zeven Verenigde Nederlanden. Zowel in de Oost als in de West bouwen Zeeuwse kooplieden en plantagehouders een bestaan op. Ze verdienen geld, verhandelen tot slaaf gemaakte mensen en veroveren gebieden. Het ingewikkelde is dat ze tegelijkertijd welvaart verspreiden én de ongelijkheid vergroten.

Mensen zijn niet hetzelfde. Toch is het belangrijk om mensen gelijk te behandelen.

**WAAROM DENK JIJ DAT HET ZO MOEILIK IS VOOR MENSEN OM ELKAAR GELIJK TE BEHANDELEN? EN WAAROM IS HET BELANGRIJK OM HET WÉL TE DOEN?**

Dit is Lucas Schorer (1657-1705?). In opdracht van Zeeland is hij van 1686 tot 1689 commandeur op de eilanden Sint Eustatius en Saba. Hij is daar de baas.

LUCAS KIJKT JE OP  
DIT SCHILDERIJ AAN.  
DE JONGEN NIET.

WAAROM,  
DENK JE?

42

### WIE IS LUCAS SCHORER?

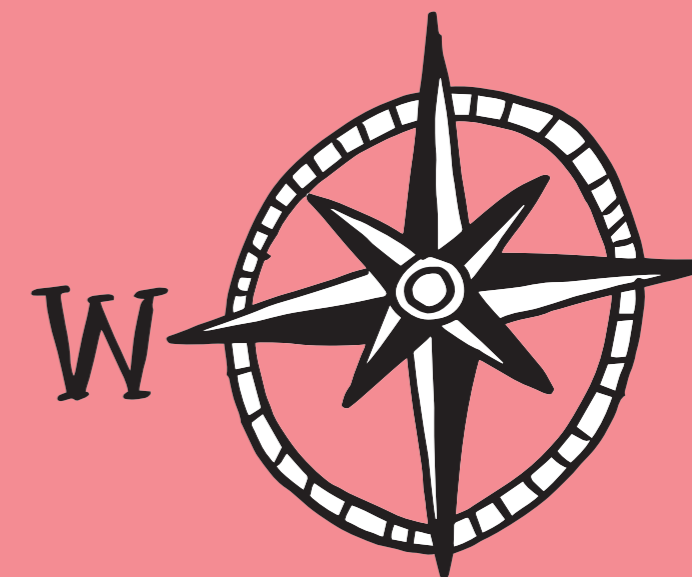
Lucas Schorer is geboren in Middelburg. Zijn familie heeft aandelen in de Zeeuwse afdeling van de West-Indische Compagnie (WIC). De belangrijkste inkomstenbron van de WIC is de handel in tot slaaf gemaakte mannen, vrouwen en kinderen. De Zeeuwse handelsschepen van de WIC varen naar West-Afrika, ruilen daar buskruit en textiel voor tot slaaf gemaakte mensen en brengen ze naar Midden- en Zuid-Amerika. Mannen, vrouwen en kinderen worden daar in verschillende havensteden op de markt verkocht. Vervolgens worden de schepen volgeladen met koffie, suiker, cacao, huiden en tabak. Die lading wordt in Zeeland van boord gehaald en in Middelburg gewogen en geveild.

Sint Eustatius, waar Lucas de baas is, wordt door deze handel in tot slaaf gemaakte mensen het meest winstgevend gebied voor Zeeland en de WIC.

### EN WIE IS DE JONGEN?

De jongen is een tot slaaf gemaakte bediende. Wat voor jongen dit is en hoe zijn gezicht eruit ziet, blijft onduidelijk. Wie hij is, zijn naam, is onbekend. Het enige dat er over hem verteld kan worden, is dat de metalen band om zijn hals en de fluwelen banden op zijn schouders (leiband) erop duiden dat hij afhankelijk is van zijn meester.

IS IEMANDS GEZICHT  
BELANGRIJK OM TE WETEN  
WIE IEMAND IS?



43



ZIE JIJ WELK  
EILAND DIT IS?

Dit is Stephanus Versluys (1694-1736). Hij wijst met zijn gouverneursstaf op de landkaart van een eiland. Hij is daar van 1729 tot 1732 namens de Zeeuwse afdeling van de VOC de baas.

### WAT IS (OOK ALWEER) DE VOC?

De Verenigde Oost-Indische Compagnie (VOC) is een handelsonderneming die in 1602 wordt opgericht en tweehonderd jaar bestaat, tot 1800. De VOC heeft over de hele wereld bedrijven en vestigingen; nu zou je het een multinational noemen.

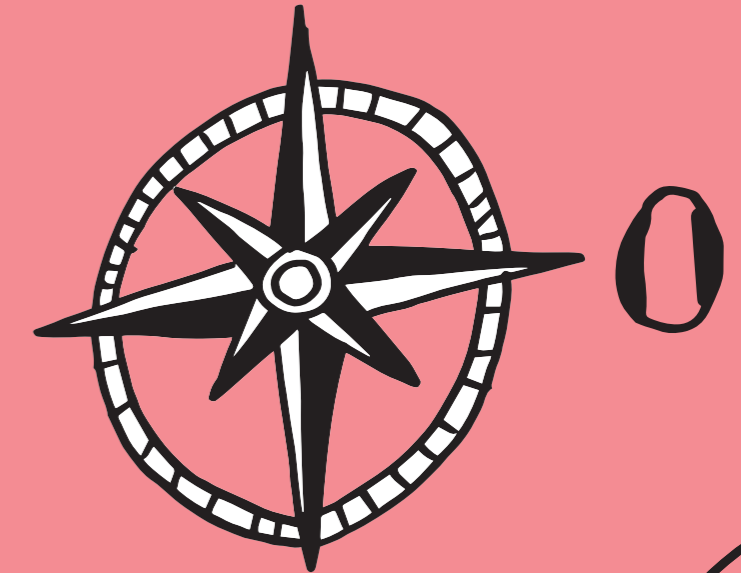
Het bijzondere aan de VOC is dat deze handelsonderneming veel meer doet dan alleen maar handel drijven. De onderneming heeft ook macht. En wapens. Namens de Nederlanden verovert de VOC gebieden in de Oost. Door die veroveringen is het makkelijker voor de Nederlanden om een monopolie te houden op bepaalde handelsproducten.

### OP WELK EILAND IS STEPHANUS VERSLUYS DE BAAS?

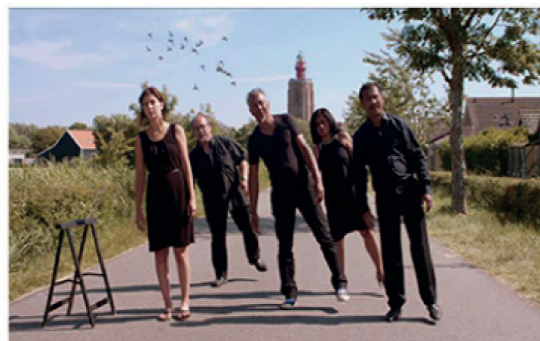
Op Ceylon, het eiland bij India dat nu Sri Lanka heet. Ceylon brengt vooral kaneel op, maar ook de handel in olifanten is winstgevend. De opbrengsten van de VOC-handel zijn voor de Nederlanders. De bevolking van Ceylon heeft er weinig aan en verarmt.

WAT DENK JIJ, GAAT RIKKDOM  
VAN DE EEN ALTIJD TEN  
KOSTEVAN EEN ANDER?

OF BESTAAT ER OOK 'EERLIJKE'  
RIKDOM?



TIJDPAK  
10  
1950 - 2002



still from the video



Onuitgesproken gedachten  
Bojan Fajfrić  
2015

Dit kunstwerk is gemaakt door Bojan Fajfrić (1976). Het gaat over gebeurtenissen in een Moluks kamp bij Westkapelle in de jaren vijftig. Die gebeurtenissen hebben ermee te maken dat niet iedereen altijd en overal zelfstandig kan leven zoals hij of zij zelf wil.

KAN JIJ BEDENKEN WAAROM DIT  
KUNSTWERK 'ONUITGESPROKEN  
GEDACHTEN' HEET?

### WAT BETEKENT MOLUKS?

Moluks betekent 'van de Molukken'. De Molukken is een eilandengroep van Indonesië. Nederland is 350 jaar lang de koloniale bezetter geweest van Indonesië. Het land wordt in die tijd door de Nederlanders Nederlands-Indië genoemd. Na de Tweede Wereldoorlog (1940-1945) roepen de Indonesiërs de onafhankelijke republiek Indonesië uit. Maar Nederland wil Nederlands-Indië niet kwijt.

### WAT GEBEURT ER?

Er breekt een wrede oorlog uit (1945-1949). In het Koninklijk Nederlands Indisch Leger (het KNIL) vechten naast Nederlanders militairen die van de Molukken komen. Als in 1949 Nederland eindelijk de onafhankelijke republiek Indonesië erkent, kunnen deze militairen niet in het nieuwe Indonesië blijven wonen. De Nederlandse regering haalt hen naar Nederland.

### HOE WORDEN ZE VERWELKOMD?

Er is in Nederland weinig aandacht voor de Molukse militairen en hun gezinnen. Nederland is bezig met de wederopbouw na de Tweede Wereldoorlog. De Molukse mensen zijn gedwongen nieuwkomers. Ze worden tijdelijk gehuisvest in kampen.

### WAT GEBEURT ER IN HET KAMP BIJ WESTKAPELLE?

De Molukse gezinnen moeten veel langer dan gehoopt in het kamp blijven. Op een dag besluit de Nederlandse regering dat ze geen voedselhulp meer nodig hebben. De bewoners

willen niets liever dan een eigen huis, werk en zelfstandig kunnen leven. Maar er is geen werk. Ze komen in opstand. Die roep om hulp én zelfstandigheid wordt niet gehoord door de Nederlandse regering.

### WIE ZIJN DE MENSEN IN HET KUNSTWERK 'ONUITGESPROKEN GEDACHTEN'?

Bojan Fajfrić heeft in 2015 samen met mensen uit de Molukse gemeenschap deze installatie gemaakt. Zij zijn in Nederland geboren en opgegroeid. Ze zijn Nederlands en Moluks tegelijkertijd.







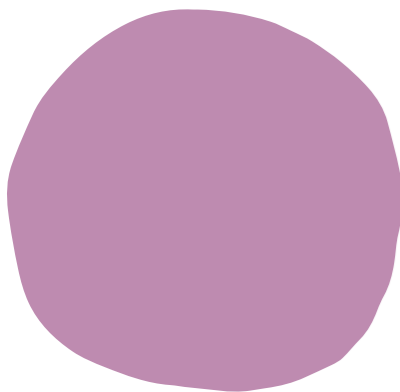
OVERAL TER WERELD ZIJN MENSEN  
OP DE VLUCHT.

WAT HEB JE VOLGENS JOU NODIG OM  
VRIJ EN ZELFSTANDIG JE LEVEN OP  
TE BOUWEN IN EEN NIEUW LAND?

# ZAAL BEELD



WAARAAN DENK JIJ BIJ DE  
ZEEUWSE DUINEN, HET STRAND, DE  
ZEE, DE WIND EN HET ZONLICHT?



Kop en schotel met afbeelding van het Badpaviljoen en het Badhotel in Domburg  
Anna Abrahams  
1863



Deze kop en schotel zijn beschilderd door de negentiende-eeuwse kunstenares Anna Abrahams (1849-1930). Zij is veertien jaar oud als ze dit schildert. Het Badpaviljoen en het Badhotel vertellen een verhaal over de opkomst van vrije tijd aan zee.

**WAT ZIE JE ALLEMAAL OP DEZE KOP EN SCHOTEL?**

### ONTSTAAT VRIJE TIJD IN DE NEGENTIENDE EEUW?

Het beeld van Zeeland als vakantieoord ontstaat in die tijd. Dat heeft te maken met de industriële revolutie. Door het gebruik van stoommachines gaat alles sneller en makkelijker. Mensen krijgen vrije tijd en willen ontspannen, iets anders zien. Ze reizen per stoomtrein en stoomboot naar steden als Amsterdam, Parijs, New York en Sint-Petersburg.

### OOK NAAR ZEELAND?

In 1868 gaat de eerste stoomtrein rijden in Zeeland, van Bergen op Zoom naar Goes. Een paar jaar later wordt de verbinding doorgetrokken naar Vlissingen. Domburg is bereikbaar per stoomtram. Daar is het zeewater geneeskrachtig, zegt men. De lucht is schoon. Wie geld heeft komt naar Domburg. Om te genieten.

### HEBBEN ALLE MENSEN IN DE NEGENTIENDE EEUW VRIJE TIJD?

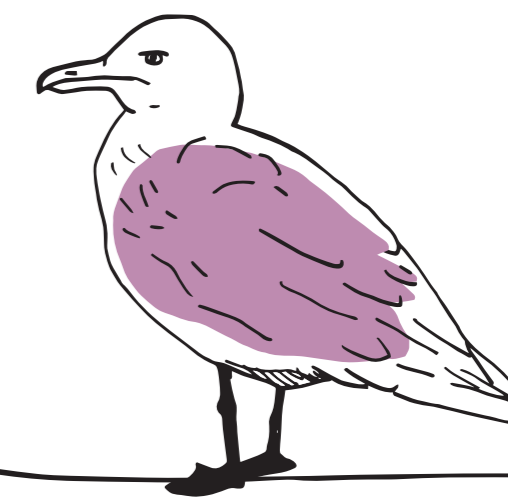
Je moet bij de rijken horen om je pleziertripjes te kunnen veroorloven. De meeste mensen werken voor een hongerloontje in fabrieken. In veel steden is de lucht vervuild en heerst armoede. Kinderen werken vanaf jonge leeftijd in de mijn-, steenkool- en textielindustrie. Pas in 1900 wordt de leerplichtwet ingevoerd en gaan kinderen naar school in plaats van dag in dag uit keihard werken in slechte omstandigheden. Dan krijgen ze ook vrije tijd.

### GAAT DE KUNSTENARES ANNA ABRAHAMS NAAR SCHOOL?

Anna Abrahams komt uit een rijke familie en hoeft niet te werken. Als kind krijgt ze tekenles van een marineschilder. Op haar zeventiende gaat ze naar een meisjeskostschool en later naar de vrouwenklas van de Koninklijke Academie van Beeldende Kunsten in Den Haag. Zij is voor die tijd bijzonder goed opgeleid. Zeker als vrouw, want vrouwen hebben in de negentiende eeuw niet dezelfde rechten als mannen. Ze mogen niet stemmen en het is niet vanzelfsprekend dat ze naar school gaan.

**WAT IS VRIJE TIJD VOOR JOU?**

**VIND JIJ VRIJE TIJD EEN LUXE? OF EERDER EEN RECHT?**





**WAT BETEKENT TERUGKIJKEN  
VOOR JOU? EN VOORUITKIJKEN?**

**ABDIJ**

**TOEN, NU  
EN STRAKS**



Abbey Square  
Hidenori Mitsue  
2015



Abdijplein Middelburg  
1600-1650

De kunstenaar Hidenori Mitsue (1969) heeft een zeventiende-eeuws schilderij van het abdijplein gebruikt om een nieuw - veel groter - schilderij van datzelfde abdijplein te maken. Hidenori's schilderij hangt boven je hoofd in de zaal **BEELD**.

DE TOEKOMST  
+1  
EN NU VERDER

ZIE JIJ DE VERSCHILLEN  
TUSSEN DEZE TWEE  
SCHILDERIJEN?

### WAT IS OUD EN WAT IS NIEUW?

Iedereen kijkt vanuit zijn eigen blik, zijn eigen tijd, zijn eigen geschiedenis en zijn eigen plek. Hidenori Mitsue komt in 2006 uit zijn geboorteland Japan naar Nederland. Hij wordt internationaal bekend met zijn bijzondere en kleurrijke manier van schilderen. Als inspiratiebron gebruikt hij vaak bestaand werk van oude meesters en kunstenaars uit Europa. Toen was dat werk nieuw, nu is het oud. En straks is wat nu nieuw is weer oud. Hidenori Mitsue maakt van oud nieuw.

### KIJK EENS UIT HET RAAM NAAR BUITEN.

Daar zie je het abdijplein omringd door gebouwen. Al sinds de twaalfde eeuw brengt dit binnenhof mensen samen: kloosterlingen, bestuurders, reizigers, studenten, inwoners, kunstenaars, toeristen en museumbezoekers. Tot 1574 leeft in de Abdij een religieuze kloosterorde. Daarna vestigen de Staten van Zeeland zich er, met kantoren en een 'Statenzaal'. Andere gebouwen worden ingericht als vergaderzalen, gastenverblijven en er komt zelfs een klokken- en kanonnengieterij.

EN NU STA JIJ, MET JOUW ACHTERGROND EN JOUW BLIK, VANUIT HET ZEEUWS MUSEUM HET VERLEDEN EN DE TOEKOMST IN TE KIJKEN.

WAT  
VOOR  
NIEUWS  
BRENGT  
HET  
VERLEDEN  
JOU?

### REIZEN DOOR DE TIJD

Je hebt gereisd door de tijd in Zeeland. Gezien wat land, zee, strijden voor onafhankelijkheid, rijkdom, slavenhandel en industrialisatie hebben betekend voor de identiteit van de mensen in Zeeland. En misschien ook wel voor jou.

Je hebt ontdekt dat wat toen gebeurde, nu nog ergens is. Op een of andere manier. Je hebt ontdekt wat de tijdvakken voor jou kunnen betekenen.

### TEGELIJKERTIJD

Tijd gaat altijd verder. De wereld staat momenteel voor spannende uitdagingen zoals klimaatverandering en groeiende mondiale ongelijkheid. Veel jonge mensen trekken weg uit Zeeland; blijft er straks een lege provincie achter? De geschiedenis heeft al talloze keren laten zien hoe mensen op mooie, slimme manieren met uitdagingen zijn omgegaan. Tegelijkertijd heeft de geschiedenis even zo vaak laten zien hoe mensen de grenzen hebben opgezocht, fouten hebben gemaakt, wreed zijn geweest. En de boel daarna weer hebben opgebouwd.

WAT DENK JIJ?  
WAT HEEFT DE TOEKOMST  
NODIG?

WAT WORDT HET VOLGENDE  
OBJECT IN DIT MUSEUM DAT  
SYMBOOL STAAT VOOR DE TIJD  
DIE VOOR ONS LIGT?

WAT ZOU TEGELIJKERTIJD,  
IN EEN HEEL ANDER MUSEUM,  
IN EEN HEEL ANDER LAND,  
HET VOLGENDE OBJECT  
KUNNEN ZIJN?

DE

# JIJ BENT TOEKOMST

DE TOEKOMST  
+1  
EN NU VERDER

Verzamel wat je hebt gezien, gedacht, gevoeld, verzonnen en ontdekt. Kies iets dat toen gebeurde en nu nog ergens is, iets dat nu voor jou van belang is. Maak er je eigen kunstwerk van. Een gedicht, een vlog, een film, een verhaal, een dans, een schilderij, een foto - wat bij jou past.

MAAK JOUW EIGEN TOEKOMSTMUZIEK!

## Toekomstmuziek

Alles wat we zeggen zit in een stationaire dorskast. De kast heeft kieren en de grond is ongeschonden, maar nu staan we te zwijgen tussen de stoppels en de machines draaien

onze opa's vertelden nog verhalen met de hand, grepen vlegels van moeilijk te splijten hout zoals haagbeuk, haalden vrouwen aan met middeleeuwse wapentypes, zaten nebenbei in het verzet. Zij spraken van product en residu

wij schieten korrels van tafel en spugen natte verlanglijstjes door een buis. We zoeken een roestvrijstalen gebaar en weten niet dat elke generatie op den duur naar zolder gaat en daar nooit meer wordt aangeraakt.

**Iduna Paalman, De grom uit de hond halen (Querido 2019).**

# BEELDVERANTWOORDING

## WELKOM

\*Lourina Gabriëlse (1922-1983), Clemens van Lamsweerde, 1932  
Collectie Zeeuws Museum, inv.nr. M79-039. Fotograaf: Ivo Wennekes  
\* Janneken de Looper (1616-1665), Salomon Mesdach, 1627  
Collectie Zeeuws Museum, inv.nr. M80-049. Fotograaf: Ivo Wennekes.

## ZAAL LAND

\*Spade in 1927 gevonden op het strand tussen Domburg en Westkapelle, ca. 900-950 Zeeuws Museum, collectie KZGW, inv.nr. G1837. Fotograaf: Ivo Wennekes  
\*Blauwe appelboom met golvende lijnen, Piet Mondriaan, 1908-1909 Collectie Zeeuws Museum, inv.nr. M94-008. Aangekocht met steun van de Vereniging Renbrandt en Provincie Zeeland. Fotograaf: Ivo Wennekes.

## ZAAL ZEE

\*Bijl opgedoken uit de Schaar van Colijnsplaat, 2500-2000 jaar oud  
Zeeuws Museum, collectie KZGW, inv.nr. GV-1993-63.  
Fotograaf: Ivo Wennekes  
\*Votiefsteen van de godin Nehalennia geofferd door Ingenuinius Ianuarius bij de Romeinse tempel bij Domburg ca 150 – 250 n. Chr.  
Zeeuws Museum, Middelburg. Zeeuws Museum, collectie KZGW, inv. nr. G3224. Fotograaf: Ivo Wennekes

## ZAAL DE ZEE NEEMT

\*Driekoningenkan gevonden in Reimerswaal, 1350-1400  
Collectie Museum Boijmans Van Beuningen, Rotterdam. Inv.nr. F-3854. Foto: Museum Boijmans Van Beuningen

## ZAAL OPSTAND

\*Wandtapijt Slag bij Rammekens, juni 1572, ontwerp Hendrik Vroom 1596, kartonschilder Huybrecht Leyniers, wever Jan de Maecht, 1596-1598  
Zeeuws Museum, collectie Provincie Zeeland, inv.nr. Br72-008.  
Fotograaf: Ivo Wennekes



## ZAAL DE ZEE GEEFT

\*Ivoren zakzonnewijzer met kompas, Paulus Reinman, 1604  
Zeeuws Museum, collectie KZGW, inv.nr. G1799. Fotograaf: Ivo Wennekes

## ZAAL ZELF

\*Portret van Stephanus Versluys (1694-1736), Anoniem, 1729 - 1736  
Zeeuws Museum, collectie KZGW, inv.nr. G1645. Fotograaf: Ivo Wennekes  
\*Portret van Lucas Schorer (1657-1705?), commandeur van Sint Eustatius en Saba (1686-1689) met een tot slaaf gemaakte bediende, Louis de Fontaine, 1721  
Collectie Zeeuws Museum, inv.nr. M17-006. Fotograaf: Anda van Riet  
\*Onuitgesproken Gedachten, foto- en filminstallatie Bojan Fajfrić, 2015  
Collectie Zeeuws Museum, inv.nr. M17-058.

Voor meer informatie over dit werk: <https://bojanfajftric.net/og.html>

## ZAAL BEELD

\*Kop en schotel met afbeeldingen van het Badpaviljoen en het Badhotel in Domburg, Anna A. Abrahams, 1863  
Zeeuws Museum, collectie KZGW, inv.nr. G2499-01/-2.  
Fotograaf: Ivo Wennekes

## ABDIJ

\*Abbey Square, Hidenori Mitsue, 2015  
Collectie Zeeuws Museum, inv.nr. M16-009. Fotograaf: Anda van Riet  
\*Abdijplein Middelburg, Anoniem, 1600-1650  
Zeeuws Museum, collectie KZGW, inv.nr. G1684. Fotograaf: Anda van Riet

ZAAL LAND, Fazant - ZAAL ZEE, Aalscholver - ZAAL OPSTAND, Roofvogel: een kiekendief - ZAAL ZELF, Paradijsvogel - ZAAL BEELD, Meeuw

# COLOFON

© 2021 Zeeuws Museum, Middelburg

## Tekst

Brechtje Zwaneveld

## Concept, idee, informatie en redactie

Dorine Zelders en Brechtje Zwaneveld

## Grafisch ontwerp en illustraties

Robin Stam

## Educatieve uitgave bij de tentoonstelling DIT IS ZEELAND

Deze uitgave is voor de bovenbouw van het basisonderwijs en de onderbouw van het voortgezet onderwijs in Zeeland.

## TEGELIJKERTIJD & *Reizen in de tijd door Zeeland*

De publicatie TEGELIJKERTIJD wordt gebruikt voor het project Reizen in de Tijd door Zeeland.

## *Reizen in de Tijd door Zeeland*

*Reizen in de Tijd door Zeeland* is de eerste doorlopende leerlijn erfgoededucatie in Zeeland.

Erfgoed Zeeland organiseert en begeleidt dit project in de provincie. Cultuurkwadraat, de drie regionale cultuureducatiebureaus - Kunsteducatie Walcheren, KCE Oosterschelderegio, Cultuureducatie Zeeuws-Vlaanderen - en de vijf themamusea - Bevrijdingsmuseum Zeeland, Industrieel Museum Zeeland, Watersnoodmuseum, Zeeuws Museum, Zeeuws maritiem muZEEum - nemen allen deel aan dit project.

## Erfgoed Zeeland

‘Dankzij Reizen in deTijd maken leerlingen door de schooljaren heen een reis door de tijd in hun eigen omgeving, dicht bij huis of iets verder weg in Zeeland. Hoe verder op weg in de leerlijn, hoe breder het perspectief en hoe groter de wereld. Reizen in deTijd is zoveel mogelijk lesstof vervangend. Het format werd samen met het onderwijs ontwikkeld door Erfgoed Gelderland en is daar inmiddels een beproefde en succesvolle methode voor erfgoededucatie.’

[www.erfgoedzeeland.nl/projecten-en-dossiers/reizen-in-de-tijd-door-zeeland](http://www.erfgoedzeeland.nl/projecten-en-dossiers/reizen-in-de-tijd-door-zeeland)  
[www.reizenindetijd.nl](http://www.reizenindetijd.nl)





# ZEEUWS MUSEUM

Met dank aan

